

## FELHASZNÁLÓK MŰSZAKI CSATLAKOZÁSI FELTÉTELEI

### BEVEZETÉS

A TiszaSzolg 2004 Kft. szolgáltatási területén egyetlen hőforráshoz kapcsolódóan üzemeltet távhőszolgáltatási rendszert, amelynek hőhordozó közege forró- és melegvíz. A hőhordozó közeg hőmérséklete a külső levegő hőmérsékletétől függően változó.

A távhőszolgáltatási rendszer a felhasználók számára hőenergiát szállít, oszt szét és szolgáltat. A felhasználók a saját rendszereik számára szükséges hőenergiát hőközponton keresztül veszik át a távhőszolgáltatási rendszerből. A hőközpont funkcionálisan két fő részből: a primer hőfogadó állomásból, és a hőközpontból áll. A primer hőfogadó állomásnál a TiszaSzolg 2004 Kft. általános érvényűvel előírja az alkalmazható készülékek és berendezések műszaki követelményeit.

Jelen melléklet az ÁLTALÁNOS ÉRVÉNYŰ KÖVETELMÉNYEK-et fogalmazza meg, amelyek betartása mindazon felhasználók számára kötelező érvényű, akik a TiszaSzolg 2004 Kft. távhőszolgáltatási rendszeréhez csatlakoznak.

### 1. MŰSZAKI JELLEMZŐK ÉS KÖVETELMÉNYEK

A TiszaSzolg 2004 Kft. által üzemeltetett távhőszolgáltatási rendszer folyamatos üzemű.

A felhasználó a távhőszolgáltatási rendszerre csak hőközponton keresztül és csak közvetett módon csatlakozhat. Közvetlen csatlakozás nem lehetséges.

A felhasználói hőközpontnak zárt rendszerűnek kell lennie, az esetleges töltővezetéken, a szükséges légtelenítő és ürítő vezetékeken kívül a primer oldalon üzemszerűen vízelvezetésre használható vezetékek és szerelvények nem építhetők be.

#### 1.1. A PRIMER HŐHORDOZÓ KÖZEG FŐBB MŰSZAKI JELLEMZŐI

Primer hőhordozó közegként lágyított, gáztalanított, egészségre ártalmatlan forró-, illetve melegvíz szolgál, amely emberi fogyasztásra nem alkalmas. A rendszerből a TiszaSzolg 2004 Kft. engedélye nélkül vizez vételezni tilos. Vízvételezés kizárólag a szekunder fűtési rendszerek töltésére szolgálhat, újonnan csatlakozó felhasználók esetén csak vízmérővel ellátott vezetékről valósulhat meg.

##### 1.1.1. A primer hőhordozó közeg vízkémiai követelményei

A primer hőhordozó közeg a távhőtermelő biztosítja. A távhőtermelő feladata, hogy folyamatosan ellenőrizze a hőhordozó közeg jellemzőit és betartsa a rá vonatkozó vízkémiai követelményeket.

##### 1.1.2. A primer hőhordozó közeg főbb vízkémiai jellemzői

-	Összes keménység:	max. 0,1 nk°
-	pH:	8,8-9,5
-	Vasion tartalom:	0,05 g/dm <sup>3</sup>
-	KMnO <sub>4</sub> fogyás:	8 mg/dm <sup>3</sup>
-	Oxigén tartalom:	max. 0,05 mg/dm <sup>3</sup>
-	Vezetőképesség:	max. 5 µS/cm

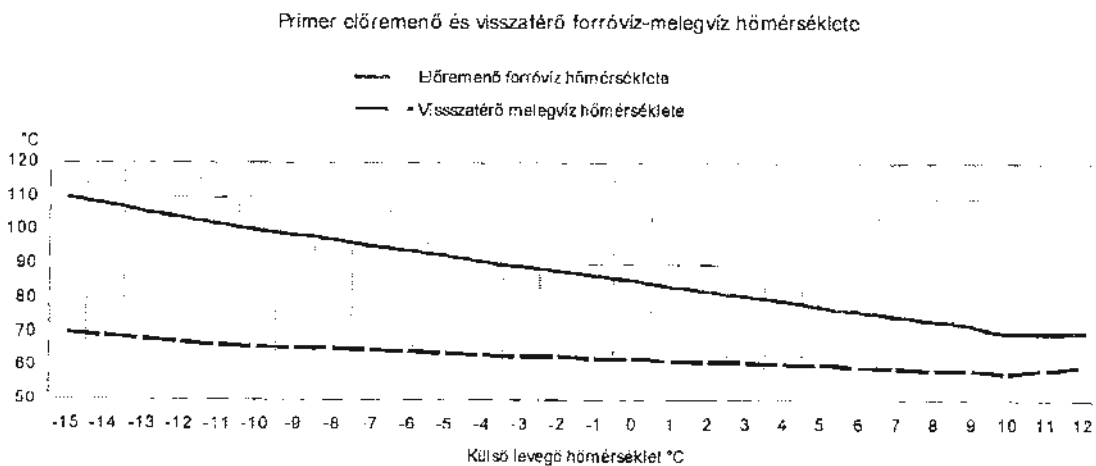
### 1.1.3. A primer hőhordozó közeg hőmérsékletének jellemző értékei

A primer előremenő hőmérséklet a rendszerben a külső hőmérséklettől függően változik.

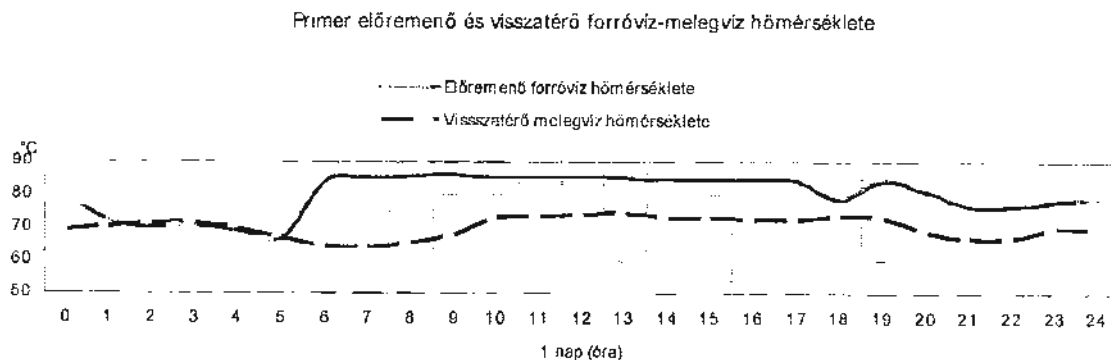
A primer rendszer maximális névleges előremenő hőmérséklete 110 °C. Ezt a hőmérsékletet kell a hőközpontok távhővezetékekhez történő csatlakozásnál a szerelvények szilárdsági méretezésénél és a biztonságtechnikai feltételek meghatározása szempontjából figyelembe venni.

Az üzeml és tervezési primer előremenő hőmérséklet maximális értékeit és változását a külső hőmérséklet függvényében az alábbi diagramok mutatják:

Fűtési időszakban:

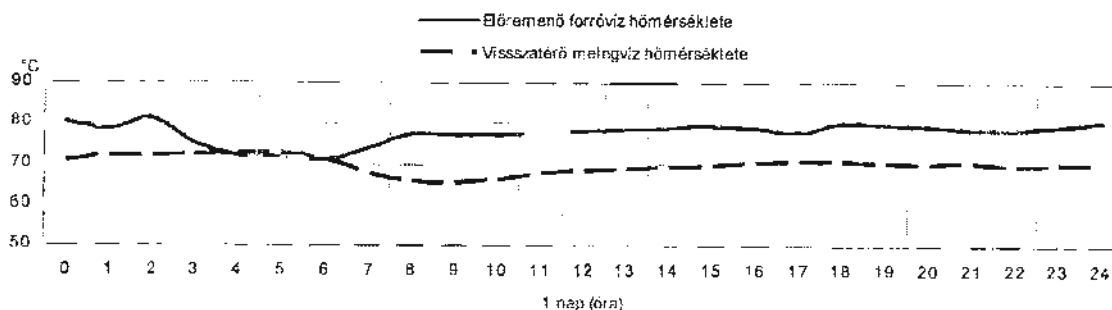


Fűtési időszakon kívül hétköznap (hűtésszolgáltatás):



Fűtési időszakon kívül hétvégén (nincs hűtésszolgáltatás):

Primer előremenő és visszatérő forróvíz-melegvíz hőmérséklete



A  $-15\text{ °C}$  külső méretezési hőmérséklethez tartozó maximális tervezési primer előremenő hőmérséklet:  $110\text{ °C}$

A hőközpont hőtechnikai és hidraulikai méretezéséhez a primer hőmérsékleti menetrendet kell figyelembe venni. A menetrendben megadott primer előremenő hőmérséklet értékektől a tényleges üzemvel csak magasabb értékek felé térhet el.

A szekunder rendszerek méretezési hőmérsékleteit úgy kell megválasztani, hogy a megfelelő fűtőszolgáltatás biztosítható legyen.

## 1.2. A PRIMER HŐHORDOZÓ KÖZEG FŐBB MŰSZAKI JELLEMZŐI

### 1.2.1. A fűtési berendezés hőteljesítménye

A hőközpont fűtési berendezése olyan kialakítású legyen, hogy az folyamatos fűtés esetén a mértékadó külső hőmérséklet mellett is fedezni tudja a Felhasználó fűtési hőteljesítmény igényét. Értékének meghatározása a tervező feladata.

### 1.2.2. A használati melegvíz-termelő berendezés hőteljesítménye

A hőközpont használati melegvíz termelő berendezése olyan kialakítású legyen, hogy az a felhasználó folyamatos, zavartalan használati melegvíz ellátását biztosítani tudja. A használati melegvíz termelés hőteljesítmény-igényének meghatározása a tervező feladata.

### 1.2.3. Egyéb berendezések hőteljesítménye

A nem fűtési- vagy használati melegvíz-ellátó berendezések (pl.: hűtési célú, légtechnikai célú, technológiai célú hőellátás) hőteljesítmény-igényének meghatározása a tervező feladata. Kialakítása olyan legyen, hogy a tervezői hőteljesítmény igényt folyamatosan és zavartalanul fedezni tudja.

### 1.2.4. A hőközpont egyidejű hőteljesítménye (műszaki jellemző)

A hőközpont egyidejű hőteljesítménye: a hőközpont fűtési-, használati melegvíz termelő-, és egyéb berendezései üzemi hőteljesítményeinek a kapcsolás és üzemviteli egyidejűség figyelembevételével meghatározott összértéke. Ezen érték a hőközpont csatlakozási teljesítmény-értékének meghatározásánál és a primer hőfogadó állomás berendezéseinek méretezésénél van szerepe.

### 1.2.5. A hőközpont névleges primer térfogatárama

A névleges primer térfogatáram az a primer hőhordozó közegnek az a legnagyobb térfogatárama, amelyet a hőközpont a teljes éves üzemszerű működése során a felhasználói rendszerek hőigényének kielégítéséhez igényel. Meghatározásakor számításba kell venni a primer előremenő külső hőmérséklettől történő hőmérsékletfüggését.

### 1.2.6. A felhasználó lekötött hőteljesítménye (szerződéses jellemző)

A TiszaSzolg 2004 Kft. és a felhasználó között megkötött közüzemi szerződésben rögzített teljesítmény. A lekötött teljesítmény képi az alapdíjszámítás alapját. Értékének meghatározása a névleges primer térfogatáram adatából történik a méretezési hőmérsékletkülönbség figyelembevételével.

A lekötött teljesítmény meghatározásánál a névleges hőmérsékletkülönbség a méretezési külső hőmérséklethez (-15 °C) tartozó és a TiszaSzolg 2004 Kft. által meghatározott hőmérsékletkülönbség, amelynek értéke:

- Forróvizes menetrend esetén: 55 °C
- Melegvizes menetrend esetén: 40 °C
- A méretezési hőmérsékletkülönbség figyelembevételével a lekötött teljesítmény:

$$Q_{\text{lekötött}} = M_{\text{primer, névleges}} \times C_p \times \Delta T_{\text{névleges}}$$

ahol:

$Q_{\text{lekötött}}$	: a felhasználó lekötött hőteljesítménye (kW)
$M_{\text{primer, névleges}}$	: névleges primer tömegáram (kg/s)
$C_p$	: a primer hőhordozó közeg fajhője (kJ/kgK)
$\Delta T_{\text{névleges}}$	: a névleges hőmérsékletkülönbség (°C)

### 1.2.7. A rendelkezésre álló primer csatlakozási nyomáskülönbség

A TiszaSzolg 2004 Kft. távhőszolgáltatási rendszerében a rendelkezésre álló legkisebb primer csatlakozási nyomáskülönbség 1 bar. A csatlakozási nyomáskülönbség a primer főelzárók pontjai között értelmezett nyomáskülönbség. A hőközpont hidraulikai méretezését úgy kell elvégezni, hogy a hőközpont összes elemének (beleértve a hidraulikai szabályozói is) nyomásvesztése a méretezési térfogatáram mellett ne haladja meg a csatlakozási nyomáskülönbséget.

## 1.3. A HŐKÖZPONT MŰSZAKI KÖVETELMÉNYEI

### 1.3.1. A hőközpont kialakításának általános követelményei

#### 1.3.1.1. Általános gépészeti követelmények

A hőközpont tervezése során törekedni kell arra, hogy a primer hőfogadó állomás és a felhasználói központ egy helyiségen belül helyezkedjen el, térben jól elhatárolható legyen. Általános konstrukciós szempont az áttekinthető, jól kezelhető elrendezés, az azonos funkcióhoz tartozó elemek egy csoportban való elhelyezése.

A hőközpontot úgy kell kialakítani, hogy a különböző funkciójú felhasználói berendezések szükség esetén egymástól függetlenül, külön-külön is üzemeltethetők; üzemzavar esetén a meghibásodott berendezések könnyen leválaszthatók legyenek.

A csővezetékeket úgy kell kialakítani és rögzíteni, hogy azok a terhelésekből és a hőtágulásból adódó feszültséget elviseljék.

A hőközponti berendezéseket a hőhordozó közeg által szállított szennyeződésektől védeni kell.

A hőközpontban az üzemeltetéshez (ellenőrzéshez, be szabályozáshoz, üzemmód váltáshoz) szükséges műszerek és szerelvényeket úgy kell elhelyezni, hogy azok leolvashatók és kezelhetőek legyenek.

A berendezéseket úgy kell elhelyezni, hogy a hőközponti rendszer és a funkciók jól áttekinthetőek legyenek. Az áttekintés, a kezelés, a karbantartás, és a javítás akadályba ne ütközzön.

A szabad közlekedéshez 0,8 m széles, 2,0 m magas szabad úrszelvényt kell biztosítani. A hőfogadóban és a megközelítési útvonalon a megfelelő megvilágítást biztosítani kell.

#### 1.3.1.2. *Hővédelmi követelmények*

A hőközponti csővezetékeket hatékony hővédelemmel kell ellátni.

Az egyes vezetékeket külön-külön kell szigetelni. A hőszigetelés anyagának hőmérséklettűrése feleljen meg a szállított közeg maximális üzemi hőmérsékletének.

A szálas anyagból készült hőszigeteléseket burkolattal is el kell látni.

A vezetékek szerelvényeit és karimáit csak bontható hőszigeteléssel és burkolattal szabad ellátni.

#### 1.3.1.3. *Elhelyezendő táblák, jelzések*

A hőközpontban fele kell tüntetni:

- a hőközpont maximális hőteljesítményét,
- a névleges primer térfogatáramot,
- a megengedett nyomást és hőmérsékletet.

A primer főelzárókat „PRIMER FŐELZÁRÓ” feliratú táblával kell megjelölni.

A hőközpontban elhelyezett vezetékeket az áramló közegnek megfelelő, azonosító színjelzéssel és az áramlási irányt mutató kiegészítő jelöléssel kell ellátni.

### 1.3.2. *A primer hőfogadó állomás műszaki követelményei*

A primer hőfogadó állomás a hőhordozó közeg átadására, mérésére, hidraulikai szabályozására, a felhasználói központ távhőrendszerre való csatlakoztatására szolgál. A primer hőfogadó berendezéseinek, csővezetékeinek, csőkötéseinek hőhordozó közeg nem szívóroghat. A rendszer tömörségét évente legalább egy alkalommal vizsgálni kell.

#### 1.3.2.1. *A hőfogyasztás-mérő műszaki követelményei*

A hőközponti hőfogyasztás-mérő felszerelése a távhőszolgáltató hatásköre, előírás szerinti helyének kialakítása a hőközpont létesítőjének a feladata. Egy hőmennyiségmérő-kör három egységből áll: átfolyásmérőből és annak jeladójából, hőmérsékletérzékelő párból, valamint és számítóegységből (Integrátor). A hőmennyiségmérő lehet elemekből összeépített vagy egybeépített (kompakt) kialakítású. Az elszámolási hőmennyiségmérő a MID (Measurement Instruments Directive) EU direktíva szerinti jóváhagyott, illetve azzal kompatibilis, vagy a Magyar Kereskedelmi Engedélyezési Hivatal (MKEH) által hitelesített kell, hogy legyen.

Pontossági követelményei feleljenek meg a MID 2. osztály előírásainak. Védettsége legalább IP54-es legyen.

Az átfolyásmérőt a hőfogadó állomás primer visszatérő vezetékébe kell beépíteni. Az átfolyásmérő és a főelzáró között elágazás nem lehet. A hőközpont méretezési térfogatárama az átfolyásmérő névleges térfogatáramát ne haladja meg. A választott átfolyásmérő tartós terhelési határa legfeljebb a névleges primer térfogatáram kétszerese legyen. A szerelvény csatlakozása hegesztőtoldatos hollandi csavarzat, vagy karimás (jellemzően DN50 méret felett) kötés lehet.

A hőmérséklet érzékelőket a hőfogadó állomás primer előremenő és visszatérő csővezetékbe a távvezetési csatlakozáshoz lehető legközelebb úgy kell beépíteni, hogy az érzékelők a hőfogadó állomáson átáramló teljes primervíz hőmérsékletét érzékeljék. A hőmérsékletérzékelők kábeleit kicserélni, megbontani vagy toldani tilos. A hőmérsékletérzékelő-pár Pt500 típusú ellenállás-hőmérő legyen 2 vezetékes kivitelű, és feleljen meg az EN 60751 szabványnak.

A számítógépet hozzáférhető helyen, kezelési magasságban, a készülék elzárása vagy elburkolása nélkül kell felszerelni.

A hőmennyiségmérőt a távhőszolgáltató a saját távfelügyeleti rendszeréhez csatlakoztatja a felhasználó külön engedélye nélkül. A távfelügyeleti rendszeren keresztül kerül sor a hőmennyiségmérő időközönkénti rendszeres leolvasására, amely a hiteles mérést nem befolyásolja. A felhasználó köteles elősegíteni az adatátviteli berendezések telepítési feltételeit. Amennyiben a hőközpont nem a távhőszolgáltató üzemeltetésében van, a felhasználó köteles biztosítani az adatátvitelhez szükséges villamosenergiát.

#### 1.3.2.2. A hidraulikai szabályzó berendezés követelményei

A nyomáskülönbség- és térfogatáram-szabályozók segédenergia nélküli berendezések legyenek! Előnyben kell részesíteni az e célra konstruált kombinált berendezés alkalmazását.

#### 1.3.2.3. A primer hőfogadó állomás egyéb berendezéseinek követelményei

A primer előremenő vezetékbe a felhasználói központ védelme érdekében cserélhető szűrőbetétes szűrő beépítése szükséges.

A hőközpont csatlakozási pontjaihoz, azaz a primer előremenő és a visszatérő vezetékbe helyi kijelzésű nyomásmérőt (manométert) és hőmérsékletmérőt kell beépíteni. A nyomásmérőt gömbcsappal és T-elágazóval ellátva kell szerelni. A T-elágazóba a távhőszolgáltató nyomástávadót épít be, amelyet a saját távfelügyeleti rendszeréhez csatlakoztat.

### 1.4. A PRIMER HŐFOGADÓ ELEMEINEK SZILÁRDSÁGI KÖVETELMÉNYEI

A primer távhőhálózat előremenő nyomásértéke: 6 bar.

A hőközpont összes - primer közeggel érintkező - elemének nyomásfokozata legalább PN16.

- A hőközpont főelzárója  
Nyomástűrése: PN 25  
Hőmérséklet tűrése: 120 °C
- Primer oldali szerelvények és csővezetékek:  
Nyomástűrése: a primer közeggel érintkező szerelvények nyomásfokozata legalább: PN 16  
Hőmérséklet tűrése: 120 °C

A próbanyomás értéke (a nyomáspróbánál alkalmazott 20 °C-os hőmérsékletű közeg figyelembevételével) a hőközponti primer rendszeren egységesen: 25 bar.

#### 1.5. EGYÉB TERVEZŐI FELADATOK

A felhasználónak a távhőhálózatra történő csatlakoztatásával kapcsolatban a tervező feladata az épületgépészeti, az épületvillamossági és az esetleges építészeti tervezés, amelynek dokumentációját részét kell, hogy képezzék a műszaki kivitelezési tervdokumentációnak. E dokumentációnak mindenképpen ki kell térnie a hőközpont elhelyezésére szolgáló helyiség tűzvédelmi és érintésvédelmi besorolására, valamint tartalmaznia kell a hőközpont által ellátott gépészeti rendszerek hőhordozó közegeinek fizikai-kémiai követelményeit, illetve a közeg forrásának meghatározását.

## 2. VONATKOZÓ SZABVÁNYOK

### 2.1. GÉPÉSZ SZABVÁNYOK

- MSZ-04-140-2:1991 Épületek és épülethatároló szerkezetek hőtechnikai számításai. Hőtechnikai méretezés
- MSZ-04-140-3:1991 Épületek és épülethatároló szerkezetek hőtechnikai számításai. Fűtési hőszükséglet-számítás
- MSZ-04-132:1991 Épületek vízellátása
- MSZ-04-134:1991 Épületek csatornázása
- MSZ-04-804-1:1989 Építő- és szerelőipari csővezetékek, szerelvények. Épületgépészeti csővezetékek
- MSZ-04-803-10:1990 Építő- és szerelőipari épületszerkezetek. Épületgépészeti hőszigetelések
- MSZ-09-85.0009:1986 Távhőrendszerek forró vizének minőségi követelményei
- MSZ-09-85 0011:1988 Forróvíz hőhordozójú távhőrendszerek biztonságtechnikai követelményei
- MSZ EN 1434-1, 2, 3, 4, 5, 6 Hőmennyiségmérők, szabványsorozat
- MSZ EN 10220:2003 Varrat nélküli és hegesztett acélcsövek. Méretek és hosszegységenkénti tömegek
- MSZ EN 10255:2004+A1:2007 Hegesztésre és menetvágásra alkalmas ötvözetlen acélcsövek. Műszaki szállítási feltételek
- MSZ EN 10216-2:2005 Varrat nélküli acélcsövek nyomástartó berendezésekhez. Műszaki szállítási feltételek. 2. rész\*: Növelt hőmérsékleten szavatolt tulajdonságú ötvözetlen és ötvözött acélcsövek
- MSZ EN 10217-2:2007 Hegesztett acélcsövek nyomástartó berendezésekhez. Műszaki szállítási feltételek. 2. rész\*: Növelt hőmérsékleten szavatolt tulajdonságú, villamos hegesztéssel készült, ötvözetlen és ötvözött acélcsövek
- MSZ EN 287-1:2007 Hegesztők minősítése. Ömlesztő hegesztés. 1. rész: Acélok
- MSZ EN ISO 15609-1:2005 Fémek hegesztési utasítása és hegesztés-technológiájának minősítése. Hegesztés-technológiai utasítás. 1. rész: Ívhegesztés.
- MSZ EN 12062:2004 Hegesztett kötések roncsolás-mentes vizsgálata. Fémekre vonatkozó általános szabályok
- MSZ EN 970:1999 Fémek ömlesztő-hegesztéssel készített kötéseinek roncsolás-mentes vizsgálata. Szomrevételezéses vizsgálat
- MSZ EN 473:2006 Roncsolás-mentes vizsgálat. Roncsolás-mentes vizsgálatot végző személyzet minősítése és tanúsítása. Általános alapelvek
- MSZ EN ISO 5817:2004 Hegesztés. Acél, nikkelt, titán és ötvözetek ömlesztő-hegesztéssel (a lézer- és az elektronsugaras kivételével) készített kötéseik. Az eltérések minőség szintjei (ISO 5817:2003)
- MSZ EN ISO 3834-2:2006 Fémek ömlesztő-hegesztésének minőségirányítási követelményei, 2. rész: Teljes körű minőségirányítási követelmények
- MSZ ISO 8501-2:1997 Acélfelületek előkészítése festékek és hasonló termékek felhordása előtt. A felületi tisztaság vizuális értékelése. 2. rész: Az előzőleg festett, az eredeti bevonat részleges eltávolítása utáni acélfelületek előkészítési fokozatai
- MSZ 18150 Épületek környezetében és helyiségeiben észlelhető zajszintek vizsgálata
- MSZ 18150 Épületek környezetében fellépő és megengedett zajszintek
- MSZ 18150 Munkahelyeken megengedett zajszintek
- MSZ 18151-1:1982 Lakó- és középületek helyiségeiben megengedett zajszintek
- MSZ 21461 Munkahelyek levegőtisztasági követelményei
- MSZ 21875 Munkahelyek fűtésének és szellőzésének munkavédelmi követelményei



## 2.2. VILLAMOS SZABVÁNYOK

- MSZ 2364 / MSZ HD 60364 Kisfeszültségű villamos berendezések
- MSZ EN 60204-1:2006 Gépi berendezések biztonsága. Gépek villamos szerkezetei. 1. rész: Általános előírások
- MSZ EN 60439-1:2000 Kisfeszültségű kapcsoló- és vezérlőberendezések. 1.rész: Tipizált és részlegesen tipizált berendezések
- MSZ EN 60439-2:2000 Kisfeszültségű kapcsoló- és vezérlőberendezések. 2. rész: Burkolt síncsatornás rendszerek (síncsatornák) egyedi követelményei
- MSZ EN 60439-3:1995 Kisfeszültségű kapcsoló- és vezérlőberendezések. 3. rész: Szakképzetlen személyek által hozzáférhető kisfeszültségű kapcsoló- és vezérlőberendezések egyedi követelményei. Elosztótáblák
- MSZ 447:1998 + 1M:2002 Közcélú kisfeszültségű hálózatra kapcsolás
- MSZ EN 60529:2001 Villamos gyártmányok burkolatai által nyújtott védettség fokozatok
- MSZ EN 60617 Villamos rajzjelek
- MSZ 10900: 1970 + 1M:1986 Az 1000V-nál nem nagyobb feszültségű erősáramú villamos berendezések felülvizsgálata
- MSZ 4851 Érintésvédelmi vizsgálati módszerek
- MSZ EN 62305 Villámvédelem
- MSZ EN 50110-1: 2005 Villamos berendezések üzemeltetése
- MSZ 1585: 2001 Erősáramú üzemi szabályzat

## ÉPÜLETRÉSZENKÉNTI HŐMENNYISÉGMÉRÉS SZERINTI ELSZÁMOLÁS RENDSZERÉBE TÖRTÉNŐ CSATLAKOZÁS MŰSZAKI FELTÉTELEI

### 1. MŰSZAKI JELLEMZŐK ÉS KÖVETELMÉNYEK

#### 1.1. ÉPÜLETRÉSZENKÉNTI HŐMENNYISÉGMÉRÉS MEGVALÓSÍTÁSA

Az épületrészenkénti hőmennyiségmérés bevezetése megvalósítható mind újonnan csatlakozó, mind jelenleg is távhővel ellátott fogyasztói közösségek esetén a fogyasztói rendszer előírásnak megfelelő ki-, illetve átalakításával. A rendszer megvalósítása a fogyasztói közösségre tartozik.

#### 1.2. AZ ÉPÜLETRÉSZEK HŐFOGYASZTÁSÁNAK MÉRÉSE

Az épületrészenkénti hőfogyasztás-mérés bevezetése esetén minden egyes épületrész (lakás célú és nem lakás célú egyaránt) teljes hőfelhasználását kell mérni. Ez tartalmazza az épületrész fűtésére és használati melegvíz előállítására fordított hőenergiát, valamint az épületrészben felhasznált esetleges egyéb hőenergiát. Ebből következik, hogy a használati melegvizet az épületrészben kell megtermelni.

Az épület hőellátó hálózatát úgy kell ki-, illetve átalakítani, hogy valamennyi külön tulajdonú (vagy használatú) épületrész hőfogyasztása külön-külön, valamint a hőleadóval (és/vagy hőfelhasználó berendezéssel) rendelkező közös tulajdonú épületrészek (mint egy épületrész) hőfogyasztásának összessége mérhető legyen. Mind a külön tulajdonú épületrészek, mind a fűtött közös tulajdonú helyiségek hőleadóit (és/vagy hőfelhasználó berendezéseit) ellátó csővezetékek egy és csak egy csatlakozási ponton kapcsolódhatnak az épület hőellátó rendszerére, és ezen épületrészek hőfogyasztásának mérésére épületrészenként csak 1 db mérőhelyet (1 db hőmennyiségmérővel) lehet kialakítani.

Az épületrész hőmennyiségmérő-körének térfogatáram-jeladóját úgy kell beépíteni, hogy az az épületrész hőellátó rendszerének elosztóhálózatról való csatlakozási pontján átáramló teljes közegáramot mérje. A hőmennyiségmérés hőmérsékletérzékelőit úgy kell beépíteni, hogy azok az elosztóhálózat csatlakozási pontjainak megfelelő hőmérsékleteket érzékeljék.

Az épületrészben felhasznált hő mennyiségének mérése célszerűen az épületrészen kívül telepített, jellemzően szekrényben elhelyezett hőmennyiségmérőn történik. A hődjf megállapítása e mérőállás szerint történik.

A hőellátó rendszer tervezése és kivitelezése során törekedni kell arra, hogy az épületrész hőmennyiségmérőjén mérhető távhőfogyasztás és az épületrész távhő felhasználása közötti különbség a lehető legkisebb értéken legyen tartható. Ennek érdekében célszerű a mérőt az épületrész határához közel elhelyezni. Az épületrészeken kívül, valamint az épületrészen belüli méretlen vezetékeket hatékony hővédelemmel kell ellátni.

#### 1.3. HŐMENNYISÉGMÉRÉS HITELESSÉGE

Valamely hőmennyiségmérő hitelességének feltételeit a vonatkozó jogszabályok egyértelműen tisztázzák. A hitelesítési bizonyítvánnyal rendelkező mérőeszközzel végzett mérés akkor tekinthető hitelesnek, ha a mérés körülményei is megfelelnek a hitelesítés -

mérést befolyásoló – körülményeinek. Az eszközök beépítésekor ezért különös gondot kell fordítani a vonatkozó gyártói, illetőleg hitelesítői előírások betartására és azok ellenőrzésére.

#### 1.4. A MÉRŐK HOZZÁFÉRHETŐSÉGE

Az épületrészenkénti hőmennyiségmérők elhelyezését és beépítését úgy kell megvalósítani, hogy a felhasználók mindenkor nyomon követhessék épületrészüik távhő felhasználását.

Az épületrészek bekötővezetékeinek lehetőség szerint akkora szakasza haladjon közös használatú, a szolgáltató által is megközelíthető épületrészben, amiben a teljes hőmennyiségmérő-kör és az épületrész kizárását szolgáló szerelvény is elhelyezhető. Amennyiben a hőmennyiségmérő nem épületrészen kívül kerül beépítésre, úgy a felhasználók kötelesek a mérők évenként legalább egyszeri ellenőrzését (mérőkör, zárjegyek sértetlensége, stb.), továbbá szükség szerinti javítását, cseréjét egyeztetett időpontban lehetővé tenni. Ha a felhasználó e köteleességének nem tesz eleget, akkor a szolgáltató kizárhatja a távhőszolgáltatásból. Mindon érdekelt szempontjából kedvezőbb, ha az ellenőrzés nem igényel felhasználói közreműködést.

#### 1.5. ADATGYŰJTŐ RENDSZER A HŐMENNYISÉGMÉRŐK ADATAINAK AUTOMATIKUS GYŰJTÉSÉRE

A hőmennyiségmérők elektronikus kiolvasását végző adatgyűjtő rendszert a TiszaSzolg 2004 Kft. építi ki az alábbiak szerint.

A távadat-átvitel a hőmennyiségmérés időközönkénti rendszeres leolvasását szolgálja, a hiteles mérést nem befolyásolja.

A TiszaSzolg 2004 Kft. saját költségén kiépíti az épület hőközpontjában azt a kommunikációs központot, amely alkalmas arra, hogy az épületrészekben felszerelt hőmennyiségmérők adatait (aktuális mérőállások) kiolvassa, és azokat távadat átvitel útján a TiszaSzolg 2004 Kft. távfelügyeleti rendszerébe továbbítsa.

A TiszaSzolg 2004 Kft. saját költségén kiépíti a hőmennyiségmérők és a hőközponti kommunikációs központ közötti adatátviteli hálózatot (vezetékhalózatot) is, de ehhez a felhasználónak (beruházónak) biztosítani kell a hőközpont és minden egyes hőmennyiségmérő közötti védőcső hálózatot, valamint a megfelelő körülményeket (munkaterület, hozzáférés, stb.).

#### 1.6. A HŐMENNYISÉGMÉRŐ BERENDEZÉS

Az alkalmazott hőmennyiségmérő berendezésnek illeszkedni kell a TiszaSzolg 2004 Kft.-nél létesítéskor üzemben lévő távadat-gyűjtő rendszerhez. A hőmennyiségmérő berendezésből kiolvashatók legyenek a rendszerben kezelt adatok. Az épületrészek hőmennyiségmérői ezért csak a TiszaSzolg 2004 Kft. által elfogadott eszközök lehetnek.

A megfelelő mérési hely kialakítása a beruházó, a hőmennyiségmérők felszerelése TiszaSzolg 2004 Kft. feladata.

A mérőeszközök első beszerzésének, hitelesítésének és felszerelésének költsége a felhasználót terheli. A mérőkörök üzemben tartásával kapcsolatos további költségeket (javítás, újra hitelesítés, csere, stb.) a TiszaSzolg 2004 Kft. viseli.

## 2. AZ ÉPÜLETRÉSZENKÉNTI MÉRÉSSSEL KAPCSOLATOS EGYÉB MŰSZAKI KÖVETELMÉNYEK

Épületrészenkénti mérés esetén az épület hőellátó rendszerét úgy kell ki-, illetve átalakítani, hogy az alkalmas legyen az épületrészek fűtési berendezéseinek kiszolgálása mellett az épületrészekhez tartozó használati melegvíz-termelő berendezések hőellátására is.

Az épület hőellátó rendszere az épület hőközpontjában lévő hőcserélőn keresztül csatlakozik a távhőellátó rendszerre. Az épületrész hőellátó rendszerének az épület hőellátó hálózatra való csatlakozási pontja és az épületrész hőmennyiségmérő-körének hőmérsékletérzékelői közötti vezetékszakra hőleadó, hőcserélő berendezés nem csatlakozhat.

Az épületben lévő hőközpont és az épület hőellátó rendszerének ki-, illetve átalakítása során figyelembe kell venni TiszaSzolg 2004 Kft. rendszereihez főténő csatlakozás műszaki feltételeit is.

### 3. AZ ÉPÜLETRÉSZ KIZÁRÁSA A TÁVHŐSZOLGÁLTATÁSBÓL

Az épületrészenkénti mérés megvalósításának feltételeként az épület hőellátó rendszerének kialakításával szemben támasztott követelmény, hogy meg kell teremteni az épületrész szolgáltatásból való kizárhatóságának lehetőségét is. Ahhoz, hogy a kizárás valóban megvalósítható legyen, az épületrész hőellátó rendszerét az épület hőellátó hálózatával összekötő visszatérő vezetékbe elzáró szerelvényt kell építeni (épületrész-főelzáró). Ennek az elzárónak az épületrészen kívül, az épület közös használatú, a szolgáltató számára is hozzáférhető terében kell elhelyezkednie, abban az esetben is, ha az épületrész fűtési és melegvíz-termelő berendezései, a felszálló vezetékek csak az épületrészen belül helyezhetők el (pl. HMV komfortérzeti megfontolások miatt). Így az épületrész kizárása nem csak a felhasználó érdekében és szándéka szerint történhet. (Ettől eltérni csak a 3.1 fejezetben leírtak miatt lehet !!)

Az épületrész-főelzáró olyan, a TiszaSzolg 2004 Kft-vel egyeztetett kivitelű legyen, amelynél a zárt állást zárszerkezettel rögzíteni lehet. Ha azt a hőellátó hálózat lehetővé teszi, az épületrész-főelzáróval együtt az épületrész előremenő vezetékébe is célszerű elzárót beépíteni a későbbi üzemeltetési, karbantartási feladatok miatt az épületrész kizárhatósága érdekében.

A felszálló vezetékről történő lecsatlakozási pont és az épületrész-főelzáró között oldható kötés, illetve elágazási pont nem létesíthető.

Motoros hajtással rendelkező épületrész-főelzáró alkalmazásának feltételei:

Amennyiben az épületrész-főelzáró fagyveszély miatt nem helyezhető el az épületrészen kívüli, az épület közös használatú, a szolgáltató számára is hozzáférhető terében, úgy az épületrészen belül elhelyezendő épületrész-főelzáró motoros hajtással rendelkező szerelvény legyen! A motoros hajtással rendelkező szerelvény a TiszaSzolg 2004 Kft-vel egyeztetett kivitelű legyen. A szerelvények vezérlését a TiszaSzolg 2004 Kft. végzi.

A motoros hajtás tápellátása (vezérlése) csak egy az épület hőközpontjából táplált, önállóan kiépített, más célra nem használható, 24V-os (gyengeáramú) hálózatról történhet. Az alkalmazott hajtás vezérlése a hőközpontból kiadott elektromos vezérlő jelekkel történik. Az alkalmazott hajtás vezérlése 24V AC, 3-pont vezérléssel (Nyit-Stop-Zár) legyen megoldott. A vezérlés a hőközpontból történik kézi működtetéssel.

A motoros épületrész-főelzáró hajtóműve kézi működtető mechanizmussal nem rendelkezhet.

A motoros épületrész-főelzáró és az épületrész csatlakozási pontja között elzárásra alkalmas szerelvény nem lehet.

Motoros hajtással rendelkező épületrész-főelzáró alkalmazása esetén is biztosítani kell a felhasználó szándéka szerinti kizárás lehetőségét.

A motoros hajtással szerelt épületrész-főelzárók első beszerzésének, és felszerelésének, valamint a működtető elektromos hálózat kiépítésének költségei a felhasználót terhelik. A motoros hajtással szerelt épületrész-főelzárók üzemben tartásával kapcsolatos további költségeket (javítás, csere, stb.) a TiszaSzolgá 2004 Kft. viseli.

## ÁLTALÁNOS KÖZÜZEMI SZERZŐDÉS

amely létrejött egyrészről a

**Cégnév:** TiszaSzolg 2004. Kft.  
**Székhely:** 3580 Tiszaújváros, Tisza út 2/a.  
**Szervezeti egység:** Távhő üzem  
**Címe:** 3580 Tiszaújváros, Tisza út 2/b.  
**Képviselő:** .....  
**Céjjegyzék szám:** 05-09-002486-93  
**Adószám:** 11064686-2-05  
**Számlavezető:** OTP Bank Nyrt.  
**Pénzforgalmi jelzőszám:** 11734114-20646893  
 mint Távhőszolgáltató

**Másrészről:**

**Cégnév:** .....  
**Székhelye (lakcím):** .....  
**Felhasználási hely címe:** .....  
**Felhasználási hely helyrajzi száma:** .....  
**Céjjegyzék száma (nyilvántartási szám):** .....  
**Bankszámláját vezető pénzintézet megnevezése:** .....  
**Bankszámláját vezető pénzintézet címe:** .....  
**Bankszámla száma:** .....  
**Képviselő neve:** .....  
**Képviselő lakcíme:** .....  
**Képviselő telefonszáma:** .....

mint Felhasználó között az alulírott helyen és napon a Felhasználó fenti felhasználási helyének távhőenergiával való ellátása céljából.

### 1. A szerződés tárgya

A Távhőszolgáltató a hőenergiát hőátalakítás nélkül, közvetlenül adja át a Felhasználónak.

**VAGY**

A Távhőszolgáltató a hőenergiát hőátalakító berendezés működtetésével a felhasználói vezetékhalozat hőhordozó közegét felmelegítve adja át a Felhasználónak.

A Távhőszolgáltató az alábbi célú ellátást teljesít:

- Fűtési célú távhőszolgáltatás: a távhőt a hőátalakító berendezés működtetésével a felhasználói fűtési-vezetékhalozat részére adja át;

**VAGY**

- Fűtési célú távhőszolgáltatás: a távhőt hőátalakítás nélkül, közvetlenül a felhasználói fűtési-vezetékhalozat részére adja át;

- Használati melegvíz-szolgáltatási célú távhőszolgáltatás: a távhőt a hőátalakító berendezés működtetésével a közműves ivóvizet felmelegítve adja át a felhasználói melegvíz-hálózat részére. A közműves ivóvizet a Távhőszolgáltató bocsátja rendelkezésre (melegvíz-szolgáltatás).

A Távhőszolgáltató az elfogyasztott távhőenergia mennyiségét a hőközpontban, hiteles hőmennyiségmérővel méri.

#### **VAGY**

A Távhőszolgáltató az elfogyasztott távhőenergia mennyiségét a Felhasználó tulajdonában lévő épületrész ellátását szolgáló felhasználói vezetékhálózaton elhelyezett hiteles hőmennyiségmérővel méri.

A felhasználási hely hőigényét meghatározó jellemzőket, a légtérfogatot és hőtéljesítményt az 2. számú mellékletet képező Üzemviteli Megállapodás tartalmazza.

## **2. A távhőszolgáltatás teljesítése**

A Távhőszolgáltató a fűtési idényben kötelezettséget vállal az 2. sz. mellékletet képező Üzemviteli Megállapodásban meghatározott hőtéljesítmény szolgáltatására.

A Felhasználó tudomásul veszi, hogy a Távhőszolgáltató előbbi kötelezettségének csak megfelelő állapotban lévő felhasználói berendezéseken tud eleget tenni.

A Felhasználó tudomásul veszi, hogy az 2. sz. mellékletet képező Üzemviteli Megállapodásban meghatározott hőmérsékleti értékek átlagosan, az épület egészére vonatkoznak, az egyes épületrészek azonos minőségű fűtése és melegvízzel való ellátása a felhasználói berendezések megfelelő állapotban tartásával és üzemeltetésével a Felhasználó feladata.

A Felhasználó kötelezettséget vállal arra, hogy az 2. sz. mellékletet képező Üzemviteli Megállapodásban rögzített hőtéljesítmény figyelembevételével vételez.

A Távhőszolgáltató a Felhasználó megbízottja írásbeli kérésének megfelelően, a műszaki lehetőségek határainak figyelembevételével, a távhőmennyiséget az 2. sz. mellékletet képező Üzemviteli Megállapodásban meghatározottak szerint beállítja, változtatja. A szolgáltatás mértékét, a fűtési időszak kezdési és befejezési időpontját, a Felhasználó megbízott személyét az 2. sz. mellékletet képező Üzemviteli Megállapodás rögzíti.

A Távhőszolgáltató jogosult az élet-, egészség vagy a vagyonbiztonság veszélyeztetése a szolgáltatói berendezés üzemzavara esetén, valamint más módon el nem végezhető munkák elvégzéséhez a távhőszolgáltatást a szükséges legkisebb felhasználói körben és időtartamban szüneteltetni.

A Távhőszolgáltató köteles az előre tervezhető karbantartási, felújítási munkák miatti szünetelés időpontjáról és várható időtartamáról a Felhasználót előzetesen írásban értesíteni.

Természeti csapás vagy más olyan körülmény, amely a távhőszolgáltatást, illetve a vételezést befolyásolja, és amelyet a Távhőszolgáltató, illetve a Felhasználó elhárítani nem képes, mindaddig mentesíteni a Távhőszolgáltatót a távhőszolgáltatási kötelezettség és a Felhasználót a vételi kötelezettség alól, amíg a zavaró körülmények és annak következményei meg nem szűnnek.

Az üzemzavar miatti leállást, a Felhasználó kizárását a Távhőszolgáltató haladéktalanul köteles a Felhasználóval közölni az elhárítás várható időtartamának egyidejű megjelölésével.

## **3. Tulajdonjogi határok**

A Távhőszolgáltató kötelezettségének teljesítési helye az épületben lévő csatlakozási pont, amely a szolgáltatói és felhasználói berendezések határán beépített elzáró szerelvények Felhasználó felé eső oldala, vagy ennek hiányában a falsík.

Tulajdoni határ: mivel a Felhasználót ellátó hőközpont/hőfogadó állomás a Távhőszolgáltató tulajdonában van, a hőközpont/hőfogadó állomás és a felhasználói vezetékhalózat csatlakozási pontján elhelyezett elzáró szerelvények vagy ennek hiányában a falsík.

A felhasználási helyet ellátó hőközpont azonosító adatai: jele: ....., címe: .....

A Felhasználót ellátó hőközpont/hőfogadó állomás berendezései a Távhőszolgáltató tulajdonát képezik, üzemeltetése, fenntartása és fejlesztése a Távhőszolgáltató feladata és költsége.

A Távhőszolgáltató tulajdonát képező hőközpontot/hőfogadó állomást magában foglaló helyiség a Felhasználó tulajdona, amelynek rendeltetés szerinti használatára a Távhőszolgáltató térítés nélkül jogosult azzal, hogy az általa kizárólag használt, zárt, külön helyiség belső karbantartásáról a Távhőszolgáltató saját költségén gondoskodik.

A Felhasználónak lehetővé kell tennie, hogy: a hőközpontot/hőfogadó állomást magába foglaló helyiségbe a Távhőszolgáltató munkavállalói mindenkor zavartalanul bejuthassanak

#### VAGY

Tulajdoni határ: mivel a Felhasználót ellátó hőközpont a Felhasználó tulajdonában és üzemeltetésében van, ezért a szolgáltatói és a felhasználói vezetékhalózat csatlakozási pontján elhelyezett mérőberendezés felhasználó felé eső oldala.

A Felhasználót ellátó hőközpont berendezései a Felhasználó tulajdonát képezik, üzemeltetése, fenntartása és fejlesztése a Felhasználó feladata és költsége.

A távhőszolgáltatás, illetve a távhővételezés technológiai berendezéseinek karbantartási, fenntartási, fejlesztési költségei a berendezés tulajdonosát terhelik.

Mindkét fél az őt terhelő karbantartásról és felújításról az idevonatkozó jogszabályok és biztonsági előírások betartásával köteles gondoskodni.

A Felhasználó tudomásul veszi, hogy a Felek a tulajdonukban lévő berendezéseket a fűtési időnyen kívül terv szerinti karbantartásnak, illetőleg felújításnak vethetik alá, amelyek kezdetét legalább 8 nappal korábban egymással írásban és az épületben kifüggesztett tájékoztató útnál közlik. A munkálatok időtartama – eltérő megegyezés hiányában – 8 napnál hosszabb nem lehet.

A Felhasználó tudomásul veszi, hogy terv szerinti karbantartásnak, illetőleg felújításnak nem tekinthető üzemzavar elhárítását, illetve az annak megelőzését célzó munkát a Felek a lehető legrövidebb időn belül – egymás egyidejű értesítése mellett – elvégzik.

Amennyiben a Felhasználó az épületen olyan építészeti, vagy épületgépészeti átalakítást végez, amely a jelen szerződésben rögzítettekkel megváltoztatja, azt köteles a Távhőszolgáltatónak előzetesen írásban bejelenteni. Ebben az esetben a Felhasználó saját költségén, arra jogosult tervezővel az átalakításról tervet köteles készíttetni és azt a Távhőszolgáltatónak benyújtani. Figyelembe kell venni az ellátó távhőrendszerre érvényes csatlakozási előírásokat és az épületet kiszolgáló hőközpont műszaki adottságait. Az átalakítás befejezését be kell jelenteni a Távhőszolgáltatónak, aki azt a helyszínen köteles ellenőrizni. A változásnak megfelelően a Felek módosítják a jelen szerződést.

A Felhasználó csak a Távhőszolgáltató előzetes hozzájárulásával létesíthet új felhasználói berendezést; helyezhet át, alakíthat át és – a szerződés felmondásának esetét kivéve – szüntethet meg meglévő felhasználói berendezést. Amennyiben ezt a Felhasználó megszegi, és a távhő folyamatos és biztonságos szolgáltatását, illetőleg más felhasználó vagy díjfizető szerződészerű távhővételezését zavarja vagy veszélyezteti, abban az esetben a Felhasználó szerződésszegést követ el. Továbbá szerződésszegésnek minősül, ha a Felhasználó a szerződésben meghatározott hőtéljesítményt túllépi; a mérőeszközt vagy a mérőeszköz hitelességét tanúsító jelt (fémzár, hitelesítési bélyegzés, matrica) megrongálja, eltávolítja vagy – amennyiben a mérőeszköz olyan helyiségben van elhelyezve, amelybe a Felhasználó



állandó bejutása, illetve felügyelete biztosított – ezek sérülését, illetve hiányát a távhőszolgáltatónak nem jelenti be; a mérőeszköz befolyásolásával vagy megkerülésével távhőt vételez; a távhő díját nem vagy nem a szerződésben meghatározott időben fizeti meg; a korlátozási rendelkezéseknek nem tesz eleget; valamint ha a távhő vételezését nem a 2005. évi XVIII. törvényben foglalt feltételekkel szünteti meg. A fentiek jogkövetkezményeként a Távhőszolgáltató a távhőszolgáltatást felfüggesztheti vagy a köztüzemi szerződést felmondhatja.

#### **4. Távhőszolgáltatás mérése és elszámolása**

A Távhőszolgáltató az elfogyasztott távhőenergia mennyiségét a felhasználói hőközpontban hiteles hőmennyiségmérővel méri.

##### **VAGY**

A Távhőszolgáltató az elfogyasztott távhőenergia mennyiségét a szolgáltatói hőközpontban hiteles hőmennyiségmérővel méri. A hőfogadó állomáson elhelyezett fűtési hőmennyiségmérő a szolgáltatói hőközpontban lévő hiteles hőmennyiségmérő költségmegosztója.

Az elfogyasztott hőmennyiség elszámolásának alapjául csak a felhasználói/szolgáltatói hőközpontban lévő, a Távhőszolgáltató által felszerelt, hitelesített hőmennyiségmérő szolgálhat.

A Távhőszolgáltató lehetővé teszi, hogy a Felhasználó, illetve megbízottja az elszámolás alapjául szolgáló hőmennyiségmérőt ellenőrizhesse, a mérőállást leolvashassa.

A hőközponti hőmennyiségmérő azonosító adatait, valamint a szerződés hatályba lépésével egyidejű mérőállást az 2. sz. mellékletét képező Üzemi Megállapodás függeléké, a Mérésügyi Jegyzőkönyv tartalmazza.

Az elszámolás alapjául szolgáló távhőmennyiség mérő szükséges (indokolt) cseréjét és előírt időszakonkénti hitelesítettését a Távhőszolgáltató végzi és viseli annak költségét.

A mérőcsere tényét és a cserélt mérő adatait a Felek jegyzőkönyvben rögzítik.

A távhőmennyiség mérő meghibásodásának időszakára (méretlen időszak) a Távhőszolgáltató a díjfizetés alapját képező távhőmennyiséget az üzletszabályzatban foglaltaknak megfelelően határozza meg.

A Felhasználó írásbeli kérésére a Távhőszolgáltató köteles a kifogásolt mérőműszert arra jogosult szervvel megvizsgáltatni. Amennyiben a vizsgálat megállapítása szerint a mérő a megengedett hibahatáron belül való mérésre alkalmas, a vizsgálat költségét a Távhőszolgáltató jogosult a Felhasználóra áthárítani.

#### **5. A szolgáltatott távhőenergia díjtételei és annak kiegyenlítése**

A lakossági távhőszolgáltatás díjai hatósági árak, a díjakat, az ár-(díj)alkalmazási és díjfizetési feltételeket miniszteri és önkormányzati rendeletek állapítják meg.

A távhőszolgáltatási díjak nem tartalmazzák a felhasználói berendezések üzemeltetéséhez, továbbá a melegvíz-szolgáltatásnál a felmelegített közműves ivóvíz víz és szennyvízdíját.

A Felhasználó a távhőszolgáltatásért alapidíjat és hődíjat köteles fizetni.

Az alapidíjat a Távhőszolgáltató tulajdonában álló hőközpontból való hőellátás esetén az épületnek, épületrésznek a fűtött légtérfogata után, ha a hőközpont nem a Távhőszolgáltató tulajdonában áll, a Szerződésben lekötött legnagyobb hóteljesítmény, illetve annak az egyes épületrészekre légtérfogat-arányosan jutó része után kell fizetni.

A hődíjat a hőközponti mérés szerinti távhőszolgáltatás esetén a hőközpontban mért hőmennyiség után kell megfizetni.

A távhőszolgáltatás díja együttesen, vagy külön-külön épületrészenként is elszámolható. Épületrészenkénti díjmegosztás esetén a hődíj épületrészenkénti (lakásonkénti) megosztásának arányait az épületrészek tulajdonosainak egymás közötti megállapodása alapján a Távhőszolgáltatóval a Felhasználó képviselője közli. A Felhasználó képviselője – megfelelő felhatalmazás mellett – kezdeményezheti a hődíj szétosztási arányainak megváltoztatását, amelynek alapján a Távhőszolgáltató legkésőbb a bejelentést követő második hónaptól kezdődően a számlázást módosítja. A Felhasználó képviselőjénck felhatalmazását a Távhőszolgáltató nem köteles vizsgálni, a felhatalmazás hiányából származó kifogásokért és károkért a Távhőszolgáltató nem tartozik felelősséggel. Ha a Távhőszolgáltató a hőközpontban mért hőmennyiséget és annak díját a Felhasználó képviselője által megadott arányok szerint osztotta szét, az arányok megállapításával kapcsolatos díjfizetési kifogások rendezése közvetlenül a Felhasználó feladata. Ha a Felhasználó a díjat nem együttesen fizeti, de a díjszétosztási arányokról nem rendelkezik, a Távhőszolgáltató a hődíjat az egyes épületrészek légtérfogata arányában osztja szét a díjfizetők között.

A Tsz. 3. § b) pontja értelmében a díjfizető az épületrészenkénti díjmegosztás esetén az épületrésznek a közüzemi szerződésben megnevezett tulajdonosa, valamint a Tsz. által meghatározott esetekben az épület, építmény vagy épületrész bérlője, használója (díjfizető). A tulajdonos és a bérlő vagy a használó együttes írásbeli kérelmére a Távhőszolgáltató a díjat a bérlő vagy használó részére számlázza a Tsz. 44. § (3) bekezdésében foglaltak alapján. Ebben az esetben a díj, bérlő vagy használó által történő megfizetéséért a tulajdonos helytállási kötelezettséggel tartozik.

Az alapidíj naptári évre megállapított éves díj, amelynek 1/12-ed részét a Felhasználó, illetőleg a Díjfizető a tárgyhónapot követően köteles megfizetni. A Felhasználónak az alapidíjat akkor is meg kell fizetnie, ha a felhasználói berendezések hibája vagy alkalmatlansága miatt nem teljesíthető a szolgáltatás. Ezen kívül az alapidíjat a Felhasználónak akkor is meg kell fizetnie, ha távhőt nem vételezett, illetve ha a Távhőszolgáltató a Felhasználó szerződésszegése miatt a távhőszolgáltatást felfüggesztette, vagy a Szerződést felmondta. Ha a Felhasználó év közben köti meg vagy mondja fel a Szerződést, a szerződéskötés, illetve felmondás évében a naptári évre számított alapidíjnak csak az arányos részét kell megfizetnie. A hődíjat a hőközpontban lévő hitelsíftett hőmennyiségmérővel mért felhasználás után, a tárgyhónapot követően, havonta utólag kell megfizetni.

Ha a szolgáltatás a Távhőszolgáltató tulajdonában lévő hőközpontból hőközponti hőmennyiségméréssel történik, a Távhőszolgáltató a hőközpontban mért hőmennyiségből külön-külön határozza meg és elkülönítve számlázza a fűtési célra és a használati-melegvíz szolgáltatási célra felhasznált hőmennyiséget.

Ha a Távhőszolgáltató tulajdonában lévő hőközpont több épület távhőellátását szolgálja, a Távhőszolgáltató a hőközpontban mért, a fűtési célra és a használati melegvíz-készítés céljára az előzőek szerint külön-külön meghatározott hőmennyiségeket az ellátott épületek hőfogadóiban felszerelt költségmegosztók mérési adatai alapján, költségmegosztók hiányában az érintett Felhasználók egymás közötti megállapodása szerinti arányban, ha ilyen megállapodás nem jön létre, az épületek légtérfogata arányának megfelelően osztja szét a Felhasználók között.

Hőközponti hőmennyiségmérés szerinti távhőszolgáltatás esetén a Távhőszolgáltató által havonta elszámolt hőfelhasználás újbóli szétosztása a díjfizetők között a Felhasználó által alkalmazott költségmegosztók adatai alapján a TKSZ szerint lehetséges.

A távhőszolgáltatással kapcsolatos díjfizetési kötelezettség és más pénztartozás a társasház tulajdonostársait és a lakásszövetkezet tagjait nem terheli egyetemlegesen.

Épületrészenként külön-külön történő díjfizetés esetén a Felhasználó az egyes díjfizetők, továbbá a díjfizető más díjfizetők díjtarozásának megfizetéséért nem tartozik felelősséggel.

A Távhőszolgáltató a melegvíz-szolgáltatás hődíját a díjfizető nevéen nyilvántartott vízórán mért mennyiség (ennek hiányában átalánymennyiség) arányában, a melegvíz-szolgáltatás víz- és csatornadíját a díjfizető nevéen nyilvántartott vízórán (lakásvízmérőn) mért mennyiség (ennek hiányában átalánymennyiség) alapján osztja szét. Az elszámolás melegvíz-szolgáltatás esetén június 30-ával illetve december 31-ével történik.

A távhőszolgáltatás díját a Felhasználó, illetve a díjfizető a számlán szereplő fizetési határidőn köteles megfizetni.

Ha a Felhasználó a Távhőszolgáltató számláját késedelmesen fizeti meg, úgy késedelmi kamatot köteles fizetni.

A Felhasználó személyében bekövetkezett változást az új Felhasználó adatainak közlésével, a régi és az új Felhasználó aláírásával, vagy a Felhasználó jelen szerződésben rögzített adatainak megváltozását 15 napon belül írásban kell a Távhőszolgáltató részére bejelenteni. A Távhőszolgáltató a számlázást csak a bejelentés megtörténtét követő időponttól módosítja.

A Díjfizető személyének változását a régi és az új díjfizető a változástól számított 8 napon belül köteles a Távhőszolgáltatónak írásban bejelenteni és ezzel egyidejűleg erről a Felhasználó képviselőjét is értesíteni. A díjfizetők személyében bekövetkező változások nem érintik a Felhasználó és a Távhőszolgáltató között létrejött Szerződés érvényességét. A díjfizető a változás időpontjától jogosult a Szerződésben foglaltak szerint a szolgáltatás igénybevételére és ugyanezen időponttól köteles a távhőszolgáltatás díjainak megfizetésére.

## 6. Egyéb megállapodások

Az általános közüzemi szerződés .....-n lép hatályba és határozatlan időre szól.

Az általános közüzemi szerződést a felhasználó 30 napos felmondási időpontra, a 157/2005. (VIII. 15.) Korm. rendeletben meghatározott módon mondhatja fel, ha együttes feltételként:

- a) a felmondáshoz a távhővel ellátott épület tulajdonosi közössége az összes tulajdoni hányad szerinti legalább négyötödös szavazattöbbségű határozatával hozzájárul és az épületben a távhőellátással azonos komfortfokozatú más hőellátást valósít meg;
- b) a szerződés felmondása nem okoz jelentős kárt más számára, és nem korlátozza mások tulajdonosi, használói, bérlői jogait;
- c) viseli azokat a költségeket, amelyek a felhasználói berendezéseknek a felmondás következtében szükséges műszaki átalakításával merülnek fel;
- d) szerződés felmondását a meglévő rendszer műszaki megoldása lehetővé teszi és a felmondás nem ütközik egyéb jogszabályba.

Abban az esetben, ha a távhővel ellátott épületben lévő, külön tulajdonban és külön használatban álló épületrészben kívánják a távhő igénybevételét megszüntetni, az épületrész tulajdonosa és a felhasználó közösen kezdeményezheti az általános közüzemi szerződés módosítását, ha együttes feltételként:"

- a) a megszüntetéshez a távhővel ellátott épület tulajdonosi közösségének valamennyi tagja hozzájárul;
- b) az épületrészben a távhőellátással azonos komfortfokozatú hőellátást valósítanak meg, amely az épület távhőellátását biztosító felhasználói berendezéstől függetlenül üzemeltethető;
- c) a megszüntetés nem okoz jelentős kárt az épület többi tulajdonosa számára, és nem korlátozza mások tulajdonosi, használói, bérlői jogait;

- d) viseli azokat a költségeket, amelyek a felhasználói berendezéseknek a szolgáltatás igénybevételének megszüntetésével összefüggésben szükséges műszaki átalakításával merülnék fel;
- e) a szolgáltatás igénybevételének megszüntetését a meglévő rendszer lehetővé teszi és az nem ütközik egyéb jogszabályba.

A felhasználó a közüzemi szerződés felmondása iránti szándékát írásban köteles a Távhőszolgáltatónak bejelenteni. A Távhőszolgáltató 15 napon belül köteles a felmondás feltételeiről, az előírt eljárásról a felhasználót írásban tájékoztatni.

Felmondás esetén a Távhőszolgáltató a fent előírt feltételek meglétét jogosult vizsgálni. A felhasználó köteles megadni a Távhőszolgáltató részére az érintett tulajdonosi közösség (társasház, lakásszövetkezet) közgyűlése által meghozott – felmondásra, illetőleg a távhőellátással azonos komfortfokozatú más hőellátás megvalósítására vonatkozó – határozatának jegyzőkönyvi kivonatát.

Az általános közüzemi szerződés felmondása esetén a Távhőszolgáltató jogosult és köteles a felhasználási helyen lévő szolgáltatói berendezéseket, valamint a tulajdonát képező hőközpontot leszerelni, és az annak folytán megüresedő helyiséget, illetve helyiségeket az épülettulajdonos rendelkezésére bocsátani, kivéve, ha a szolgáltató a szolgáltatói berendezésekkel, illetőleg a hőközpontból más felhasználó távhőigényét továbbra is kielégíti.

A 2005. évi XVIII. törvény 38. § (2) bekezdés c) pontjában foglaltak a Távhőszolgáltató tulajdonában lévő felhasználói hőközpont megszüntetésének költségeire is vonatkoznak.

Az általános közüzemi szerződés és a felhasználó, illetve a díjfizető díjfizetési kötelezettsége a felmondási idő lejártával, abban az időpontban szűnik meg, amikor a felhasználó a fent előírt valamennyi feltételt teljesítette és ezt a Távhőszolgáltatónak írásban bejelentette.

Amennyiben a szerződés érvényességének ideje alatt a vonatkozó jogszabályok módosulnak, a Távhőszolgáltató jogosult a szerződésben foglaltak helyett az új jogszabályi rendelkezéseket alkalmazni.

E szerződés megszűnésére és a szerződésszegés következményeire a 2005. évi XVIII. törvény, a törvény végrehajtásáról szóló jogszabály rendelkezéseit, valamint a szerződés 1. számú mellékletét képező Általános Szerződési Feltételeket kell alkalmazni.

Országos tüzelőanyag-hiány vagy környezetvédelmi ok esetén a korlátozás mértékét, valamint a felhasználó korlátozási sorrend szerinti besorolását a Tiszaújvárosi Önkormányzat hatályos rendelet állapítja meg. Felhasználó korlátozási fokozata: 3. fokozat.

E szerződés a csatolt 1. és 2. számú aláírt mellékleteivel együtt érvényes.

#### Mellékletek:

1. számú melléklet: Általános Közüzemi Szerződés Általános Szerződési feltételei
2. számú melléklet: Üzemviteli megállapodás
3. számú melléklet: Mérésügyi jegyzőkönyv hőmennyiségmérő szereléséről

Tiszaújváros, .....év .....hó .....nap

.....  
Távhőszolgáltató

.....  
Felhasználó

Szerződés száma: 001/2012

3/1. sz. melléklet

## ÁLTALÁNOS KÖZÜZEMI SZERZŐDÉS ÁLTALÁNOS SZERZŐDÉSI FELTÉTELEI

Az általános közüzemi szerződés (továbbiakban: **Szerződés**) általános szerződési feltételei a távhőszolgáltatásról szóló 2005. évi XVIII. törvény (továbbiakban: **Tszt.**), az annak végrehajtásáról szóló 157/2005. (VIII.15.) Korm. rendelet (továbbiakban: **Rendelet**) és az annak 3. számú mellékleteként kiadott Távhőszolgáltatási Közüzemi Szabályzat (továbbiakban: **TKSZ**), Tiszaújváros Önkormányzata Képviselő-testületének rendelete a távhőszolgáltatásról szóló 2005. évi XVIII. törvény rendelkezéseinek tisztaújváros területén történő végrehajtásáról (a továbbiakban: **Önk. rendelet**), valamint Tiszaújváros Önkormányzata Képviselő-testületének rendelete a távhőszolgáltatás legmagasabb hatósági díjáról (továbbiakban: **Önk. díjrendelet**) fogalom-meghatározásain és rendelkezésein alapulnak.

### 1. A SZERZŐDŐ FELEK

Jelen szerződés felei egyrészt a Szerződésben megnevezett lakossági felhasználó (Tszt. 3. §. ga) pontja; a továbbiakban: **Felhasználó**), másrészt a TiszaSzolg 2004 Korlátolt Felelősségű Társaság (a továbbiakban: **TiszaSzolg 2004 Kft.**)

### 2. A SZERZŐDÉS HATÁLYA

A Szerződés határozatlan időre szól.

### 3. A SZERZŐDÉS TÁRGYA

A TiszaSzolg 2004 Kft. kötelezettséget vállal, hogy a Szerződésben foglalt feltételekkel a Felhasználó számára folyamatosan és biztonságosan olyan mennyiségű hőenergiát (távhőt) szolgáltat, amennyi a felhasználói berendezések üzemképes és biztonságos állapota mellett a Felhasználó igényének – a közüzemi szerződésben rögzített legnagyobb lekötött hőtéljesítmény cléréséig – megfelel, illetve a megnevezett szolgáltatási célok kielégítéséhez szükséges.

#### 3.1. A távhőszolgáltatás az ellátás módja szerint lehet a TKSZ

- a) 2.1.1.1. pontja szerinti hőátalakítás nélküli, vagy
- b) 2.1.1.2. pontja szerinti hőátalakítással megvalósuló távhőenergia szolgáltatás.

#### 3.2. A hőátalakítással megvalósuló távhőenergia szolgáltatás az ellátás célja szerint lehet a TKSZ

- a) 2.1.2.1. pontja szerinti fűtési célú
- b) 2.1.2.2. pontja szerinti használati melegvíz szolgáltatási célú (vízfelmelegítés, vagy melegvíz szolgáltatás) távhőenergia szolgáltatás.

#### 3.3. A távhőszolgáltatás a hőmennyiségmérés helye szerint lehet: a TKSZ

- a) 2.1.3.1. pontjában szabályozott hőközponti mérés szerinti
- b) 2.1.3.2. pontjában szabályozott épületrészenkénti mérés szerinti távhőenergia szolgáltatás.

A Felhasználó arra vállal kötelezettséget, hogy a távhőenergiát a Szerződésben foglaltak szerint vételezi és annak ellenértékét a Szerződésben meghatározott ütemezés szerint rendszeresen megfizeti.

### 4. A SZERZŐDÉS MEGKÖTÉSE

- 4.1. A TiszaSzolg 2004 Kft. a Felhasználó részére a TKSZ 9. pontjaiban szabályozott tartalommal a Szerződés megkötésére a Felhasználó előzetes kötelezettségei teljesítésének igazolása beérkezésétől számított harminc (30) napon belül írásos ajánlatot ad. A TiszaSzolg 2004 Kft. az ajánlati kötöttsége ideje alatt, amennyiben a Felhasználó az ajánlatot teljes mértékben elfogadja, köteles a Felhasználóval Szerződést kötni az ajánlatban foglaltak szerint.

- 4.2. Ha a Felhasználó a részére kiküldött, Szerződés megkötésére vonatkozó ajánlatot tartalmazó dokumentumot a kézhezvételétől számított harminc (30) napon belül nem küldi vissza, vagy arról érdemben nem nyilatkozik, a TiszaSzolg 2004 Kft. ajánlati kötöttsége megszűnik. A véleményeltéréssel visszaküldött szerződéstervezetet újabb ajánlatnak kell tekinteni, az eltérő álláspontok egyeztetését a TiszaSzolg 2004 Kft. a véleményeltérés beérkezésétől számított tizenöt (15) napon belül kezdeményezi.
- 4.3. A Szerződés a Felhasználó által történő aláírását követően, a Szerződésben rögzített időpontban jön létre.
- 4.4. A Szerződés ráutaló magatartás útján, a szolgáltatás igénybevételével is létrejöhet. Ebben az esetben a Felhasználó a távhő vételezésének megkezdését követő harminc (30) napon belül köteles az igénybevételt a TiszaSzolg 2004 Kft.-nek írásban bejelenteni. A Szerződés az igénybevétel megkezdésének időpontjától jön létre. A bejelentési kötelezettség elmulasztása vagy a határidő túllépése esetén a szabálytalan vételezés jogkövetkezményeit kell alkalmazni. A szolgáltatás igénybevétele folytán létrejött Szerződésre a jelen általános szerződési feltételek, az abban felsorolt jogszabályok és a TiszaSzolg 2004 Kft. Üzletszabályzatában foglaltak vonatkoznak (Tsz. 37.§. (5) bekezdés, TKSZ 11. pont).

## 5. A SZOLGÁLTATÁS TELJESÍTÉSI HELYE

- 5.1. Hőközponti mérés szerinti távhőszolgáltatás esetén a szolgáltatás teljesítési helye a szolgáltatói és a felhasználói berendezések határán, találkozási pontján beépített elzáró szerelvény Felhasználó felé eső oldala, elzáró szerelvény hiányában a felhasználási helyet magában foglaló ingatlan tulajdoni határa.
- 5.2. Épületrészenkénti mérés szerinti távhőszolgáltatás esetén a szolgáltatás teljesítési helye a felhasználói vezeték-hálózaton elhelyezett hiteles hőmennyiségmérő Felhasználó felőli oldala.

## 6. A SZOLGÁLTATÁS MINŐSÉGE, MENNYISÉGE

- 6.1. A TiszaSzolg 2004 Kft. biztosítja a tulajdonában lévő szolgáltatói berendezések és felhasználói hőközpontok megfelelő, biztonságos üzemeltetését és fenntartását. A felek tudomással bírnak arról, hogy a szolgáltatott távhőenergia a Szerződés szerinti ellátási célra csak megfelelő, biztonságos és üzemképes állapotban lévő felhasználói berendezésekkel használható fel zavarmentesen.
- 6.2. A TKSZ 2.1.1.1. pontja szerinti hőátalakítás nélküli távhőenergia szolgáltatás esetén a felhasználói hőközpont üzemeltetése és fenntartása (karbantartás, javítás, felújítás) a Felhasználó vagy a Felhasználóval jogviszonyban álló hőközpont-tulajdonos feladata. A Felhasználó jogosult a Szerződésben leköötött legnagyobb hőteljesítmény eléréséig annyi hőenergiát vételezni, amennyi az igénye kielégítéséhez szükséges.
- 6.3. A TKSZ 2.1.1.2. pontja szerinti hőátalakítással megvalósuló szolgáltatás esetén a tulajdonában lévő felhasználói hőközpontot a TiszaSzolg 2004 Kft. üzemelteti és tartja fenn. A hőközpontot magába foglaló helyiség zavartalan megközelítését és a berendezés üzemeltetése, fenntartása céljára történő kizárólagos használatát a Felhasználó díjmentesen biztosítja a TiszaSzolg 2004 Kft. részére.
- 6.4. A Felhasználó a TKSZ 2.1.1.2. pontja szerinti hőátalakítással megvalósuló szolgáltatás esetén a Szerződés mellékletét képező üzemviteli megállapodás keretében meghatározhatja a fűtési szolgáltatás beindítására, leállítására, a fűtés és a melegvíz ellátás mértékére vonatkozó igényét. A megállapodásban megjelölt hőmérsékleti értékek a felhasználási hely egészére vonatkozó irányértékeknek minősülnek, amelyeket a TiszaSzolg 2004 Kft. a felhasználási helyen a hőfokszabályozó megfelelő beállításával és folyamatos üzemeltetésével köteles biztosítani. A felhasználási helyen belüli egyes épületrészek kívánt mértékű fűtése és melegvízzel való ellátása a felhasználói berendezések megfelelő állapotban tartásával és üzemeltetésével a Felhasználó feladata.
- 6.5. Ha a Felhasználó a hőellátásra vonatkozó igényét nem adja meg, a TiszaSzolg 2004 Kft. a szolgáltatást az alábbiaknak megfelelően teljesíti:
- a) A fűtési célú távhőszolgáltatást a fűtési időszakban a hőközponti fűtésszabályozó működtetésével folyamatosan teljesíti. Fűtési célú távhőszolgáltatás esetében annyi hőmennyiséget szolgáltat, amennyi az üzemképes, hibátlan felhasználói berendezések és épülethatároló szerkezetek rendeltetésszerű működése mellett: lakószobákban, irodahelyiségekben átlagosan 21°C, a lakószobának nem minősülő, illetőleg a nem lakás céljára szolgáló helyiségekben átlagosan a szabványban rögzített tervezői előírásokban meghatározott belső hőmérséklet eléréséhez szükséges.
- b) A használati melegvíz-szolgáltatási célú távhőszolgáltatást folyamatosan teljesíti. Használati melegvíz-szolgáltatási célú távhőszolgáltatás esetében annyi hőmennyiséget szolgáltat, amennyi az üzemképes, hibátlan felhasználói berendezések rendeltetésszerű működése mellett, folyamatos vételezésnél, a csatlakozási pontnál mérve legalább 40°C használati melegvíz-hőmérséklet eléréséhez szükséges.

- 6.6. Az ugyanabból a hőközpontból ellátott több Felhasználó a hőellátás mértékéről, annak változtatásáról, a fűtési célú szolgáltatás megkezdésének és befejezésének feltételeiről együttesen, a közösen kijelölt megbízottjuk útján rendelkezhet. A közösen kijelölt megbízott rendelkezése hiányában a TiszaSzolg 2004 Kft. a szolgáltatást a 6.5. a) és b) pontok szerint teljesíti.

## 7. A SZOLGÁLTATÁS SZÜNETELTETÉSE, KORLÁTOZÁSA

- 7.1. A TiszaSzolg 2004 Kft. az életet, az egészséget, a vagyónbiztonságot veszélyeztető helyzet, a szolgáltatói berendezés üzemzavara, vagy más módon el nem végezhető munkák miatt a távhőszolgáltatást a szükséges legkisebb felhasználói körben és időtartamban jogosult szüneteltetni, továbbá országos tüzelőanyag-hiány következtében fellépő hőtermelés kiesés esetén, valamint környezetvédelmi érdekből jogosult a szolgáltatást korlátozni a lehető legkisebb időtartamra a Tszt. 40-42. §-aiban, a Rendelet. 16-17. §-aiban, és az Önk. rendelet előírásaiban szabályozottaknak megfelelően.
- 7.2. Termelés kiesés miatt vagy környezetvédelmi okból lakossági Felhasználó részére nyújtott szolgáltatás korlátozására végső esetben, csak akkor kerülhet sor, ha az egyéb felhasználók részére nyújtott szolgáltatás korlátozása után az még szükséges. A Felhasználót érintő korlátozás elrendeléséről a TiszaSzolg 2004 Kft. – a tudomására jutott információk alapján – haladéktalanul tájékoztatja a Felhasználót. A korlátozásra szolgáló okok megszűnése után a korlátozást haladéktalanul fel kell oldani.
- 7.3. A Felhasználó a távhőellátás szüneteltetését a tulajdonában vagy üzemeltetésében lévő berendezéseinek terv szerinti fenntartási (karbantartási, felújítási) munkálatai idejére vagy váratlan meghibásodás kijavítása érdekében igényelheti.
- 7.4. Az előre tervezhető karbantartási, felújítási munkát az év május 16. napja és szeptember 14. napja között kell elvégezni. A munkálatokról, azok megkezdésének és várható befejezésének időpontjáról a felek kötelesek egymást nyolc (8) nappal korábban írásban tájékoztatni. Eltérő megállapodás hiányában a TiszaSzolg 2004 Kft. a munkát köteles nyolc (8) napon belül befejezni. A váratlan meghibásodás miatt szükséges munkát a felek – egymás egyidejű írásbeli értesítése mellett – a lehető legrövidebb időn belül végzik el. A felek a munkálatok lehető legrövidebb időn belüli elvégzése érdekében minden tőlük elvárható együttműködést, információt, segítséget megadnak egymásnak.
- 7.5. A váratlan meghibásodásról, a meghibásodás okáról és a hiba kijavításának kezdetéről a Felhasználó és a TiszaSzolg 2004 Kft. egymást nyolc (8) órán belül köteles tájékoztatni és a hibát a műszakilag lehetséges legrövidebb időn belül megszüntetni.
- 7.6. A szolgáltatásnak a Szerződés jelen pontja szerinti szüneteltetése, vagy korlátozása miatt a felhasználói berendezésekben keletkezett igazolt károkat a szolgáltatás szüneteltetésében, illetve korlátozásában vétlen Felhasználó részére a TiszaSzolg 2004 Kft. köteles megtéríteni. Ezen túlmenően a TiszaSzolg 2004 Kft-t a szolgáltatás szüneteltetéséből, illetőleg a korlátozásából eredő károkért kártalanítási kötelezettség nem terheli.

## 8. FELHASZNÁLÓI BERENDEZÉS MŰKÖDTETÉSE, FENNTARTÁSA, ÁTALAKÍTÁSA

- 8.1. A felhasználói berendezés létesítése, üzemeltetése és fenntartása a felhasználási hely tulajdonosának kötelessége. Az elkészült felhasználói berendezést a szolgáltatói berendezéssel csak a TiszaSzolg 2004 Kft. kapcsolhatja össze. A felhasználói berendezés üzemeltetője a folyamatos és biztonságos ellátás érdekében köteles az általa üzemeltetett berendezés üzemképes állapotáról gondoskodni.
- 8.2. A távhőszolgáltatásba már bekapcsolt Felhasználó csak a TiszaSzolg 2004 Kft. előzetes hozzájárulásával létesíthet új, vagy helyezhet át, alakíthat át meglévő felhasználói berendezést. A létesítést vagy áthelyezést, illetve átalakítást a Felhasználó köteles írásban előzetesen bejelenteni a TiszaSzolg 2004 Kft. részére az elbíráláshoz szükséges részletességgel. A Felhasználó a TiszaSzolg 2004 Kft. hozzájárulása nélkül a létesítést, vagy áthelyezést, illetve átalakítást nem kezdheti meg. A TiszaSzolg 2004 Kft. a bejelentés kézhezvételétől számított harminc (30) napon belül értesíti a Felhasználót döntéséről, a hozzájárulását azonban indokolatlanul nem tagadhatja meg. A hozzájárulás megtagadásának indoka lehet különösen, ha a felhasználói berendezés létesítés, áthelyezése vagy átalakítása az élet-, személy- vagy vagyónbiztonságot veszélyeztetné, más Felhasználók szerződésszerű vételezését zavarná vagy korlátozná, vagy a távhő szolgáltatásának biztonságát, folyamatosságát, zavartalanosságát vagy a távhő szolgáltatásához igénybe vett berendezések (pl. hőközpont, hőfogadó állomás) biztonságos vagy zavartalan működését veszélyeztetné.
- 8.3. Minden olyan építészeti vagy épületgépészeti átalakítást előzetesen be kell jelenteni a TiszaSzolg 2004 Kft. részére, amely a felhasználási helyen a díjfizetés alapjául szolgáló légtérfogat- vagy a hőteljesítmény-szükséglet növekedését eredményezi. A TiszaSzolg 2004 Kft. a bejelentéstől számított harminc (30) napon belül tájékoztatja a Felhasználót a megnövekedett távhőigény kielégítésének feltételeiről és az átalakítás végrehajtásával kapcsolatos előírásokról. Az előbbi feltételekről a feleknek előzetesen meg kell

állapotniuk. Az átalakítás befejezését a Felhasználó írásban közli a TiszaSzolg 2004 Kft.-vel a befejezést követő nyolc (8) napon belül, amelynek alapján a felek a közüzemi szerződést a megnövekedett légtérfogatnak (hőteljesítmény igénynek) megfelelően, épületrészenkénti díjszétosztás esetén a díjfizetőkre és a hődíj új szétosztási arányaira is kiterjedően módosítják (Tsz. 36. §, TKSZ 4.1-4.4. pontok, Önk. rendelet, Önk. díjrendelet).

## 9. MÉRÉS

- 9.1. A felhasznált távhő mennyiségének elszámolás alapjául szolgáló mérése a hőközpontban, épületrészenkénti mérés szerinti távhőszolgáltatás esetén ezen túlmenően az épületrész ellátását szolgáló felhasználói vezetékhalozaton elhelyezett hiteles hőmennyiségmérőkkel történik.
- 9.2. A TiszaSzolg 2004 Kft. a fűtési célú és a használati melegvíz-készítés céljára felhasznált hőmennyiségeket külön-külön határozza meg.
- 9.3. A fűtési célra elfogyasztott hőmennyiség meghatározása – kivéve, ha a használati melegvíz-készítés céljára felhasznált hőmennyiség mérésére szolgáltatói hőközpont esetében külön hiteles hőmennyiségmérő van beépítve – a felhasználási helyet ellátó hőközpontban beépített hiteles hőmennyiségmérőn történő méréssel történik. Amennyiben a használati melegvíz készítéséhez felhasznált hőmennyiség mérésére a szolgáltatói hőközpontban külön hiteles hőmennyiségmérő van beépítve, abban az esetben a fűtési célra és a használati melegvíz-készítés céljára felhasznált összes hőmennyiségnek és a használati melegvíz-készítés céljára felhasznált hőmennyiségnek a szolgáltatói hőközpontban történő hiteles mérésével történik, amely esetben a fűtési célra elfogyasztott hőmennyiség az előző két hőmennyiség különbözete. Ebben az esetben a fűtési célra elfogyasztott hőmennyiség számított értéke, a szolgáltatói hőközpontból ellátott épületek között, az épületek hőfogadó állomásán elhelyezett fűtési hőmennyiségmérők (költségmegosztók) által mért fogyasztások arányában kerül felosztásra.
- 9.4. A használati melegvíz-készítés céljára felhasznált hőmennyiség meghatározása – kivéve, ha mérésére szolgáltatói hőközpont esetében külön hiteles hőmennyiségmérő van beépítve – a fűtési célra és a használati melegvíz-készítés céljára felhasznált összes hőmennyiségnek és a fűtési célra felhasznált hőmennyiségnek a felhasználót ellátó hőközpontban történő hiteles mérésével történik, amely esetben a használati melegvíz készítéséhez elfogyasztott hőmennyiség az előző két hőmennyiség különbözete. Amennyiben a használati melegvíz készítéséhez felhasznált hőmennyiség mérésére a szolgáltatói hőközpontban külön hiteles hőmennyiségmérő van beépítve, abban az esetben a hiteles mérő alapján kell elszámolni.
- 9.5. A TiszaSzolg 2004 Kft a lakóépületek melegvíz felhasználását a szolgáltatói, felhasználói hőközpontban hidegvíz bekötési mérővel méri. Az  $1\text{m}^3$  közműves ivóvíz felmelegítéséhez szükséges fajlagos hőmennyiséget ( $\text{GJ}/\text{m}^3$ ) a TiszaSzolg 2004 Kft. számítással állapítja meg úgy, hogy a (4) bekezdésben havonta meghatározott/mért hőmennyiséget felosztja az ugyanabban az időponthan leolvasott melegvíz felhasználási célú hidegvíz bekötési vízmérő (fővízmérő) által mért mennyiséggel ( $\text{m}^3$ ). A bekötési vízmérőn (fővízmérőn), valamint a lakásvízmérőkön mért, vagy általában megállapított vízmennyiségek összegének különbözete és annak felmelegítéséhez szükséges hőmennyisége a felhasználókat egyetemlegesen terheli, illetve mentesíti. Szolgáltatói hőközponti melegvíz-ellátás esetében a vízmennyiség-különbözet és annak felmelegítéséhez szükséges hőmennyiség felhasználók közötti felosztása a hőfogadó állomáson, a melegvíz és recirkulációs vízvezetékén elhelyezett vízmérők különbözetének (felhasznált melegvíz-mennyiség) arányában történik.
- 9.6. Az elszámolás céljára szolgáló hőmennyiségmérők és a szolgáltatói hőközpontban mért hőmennyiségnek az onnan ellátott Felhasználók közötti költségmegosztása céljára az egyes felhasználási helyek hőfogadójában felszerelt mérőműszerek a TiszaSzolg 2004 Kft. tulajdonát képezik. Fenntartásuk, időszakonkénti hitelesíttetésük, szükség szerinti cseréjük a TiszaSzolg 2004 Kft. feladata, amelynek költségeit saját maga viseli. Az elszámolás alapját képező mérők leolvasása a TiszaSzolg 2004 Kft. kötelezettsége. TiszaSzolg 2004 Kft. biztosítja, hogy a Felhasználó vagy annak képviselője a hőmennyiségmérők időszakonkénti leolvasását ellenőrizhesse.
- 9.7. A Felhasználó köteles lehetővé tenni, hogy a TiszaSzolg 2004 Kft. az elszámolás céljára szolgáló mérők és a hőfogadóknál felszerelt költségmegosztók fenntartási munkálatait elvégezhesse és a mérők adatait leolvashassa. A leolvasás megghiúsulása esetén a TiszaSzolg 2004 Kft. jogosult a felhasznált távhő mennyiségét a TKSZ 23.1. pontjában előírt módon megállapítani.
- 9.8. Az elszámolási mérők és az egyéb mérőeszközök beépítésére vonatkozó előírásokat az Önk. rendelet tartalmazza.
- 9.9. A Felhasználó kérésére a TiszaSzolg 2004 Kft. az elszámolás céljára szolgáló mérő mérésügyi és a mérés technológiai helyének megfelelőségét mérésügyi felülvizsgálatra feljogosított szervvel köteles megvizsgáltatni. Ha a vizsgálat eredménye szerint a beépítés vagy a mérő nem felelt meg az előírásoknak, a vizsgálat és a mérőcsere minden költsége a TiszaSzolg 2004 Kft.-t terheli, ellenkező esetben a TiszaSzolg 2004 Kft. jogosult a vizsgálat költségét a Felhasználóra áthárítani.



- 9.10. Az elszámolási mérő meghibásodása esetén a felhasznált hőmennyiséget az előző év azonos időszakában mért, a TKSZ 23.1. pontja szerint korrigált mennyiség, ennek hiányában a meghibásodást megelőző vagy az azt követő időszak legalább egy hónapi hőfelhasználása és korrekciója alapján kell megállapítani.

## 10. ELSZÁMOLÁS, DÍJFIZETÉS

A lakossági távhőszolgáltatás díjai hatósági árak, a díjakat, az ár-(díj)alkalmazási és díjfizetési feltételeket miniszteri és önkormányzati rendeletek állapítják meg.

- 10.1. A Felhasználó
- a távhőszolgáltatás folyamatos igénybevételének lehetőségéért alapidíjat,
  - a felhasznált (méréssel megállapított) hőmennyiség után hődíjat köteles fizetni.
- 10.2. A távhőszolgáltatási díjak nem tartalmazzák a felhasználói berendezések üzemeltetéséhez, továbbá vízmelegítés-szolgáltatásnál a felmelegített közműves ivóvíz, víz- és szennyvízdíjat.
- 10.3. Az alapidíjat az épületnek, épületrésznek a légtérfogata után, vagy a Szerződésben leköötött legnagyobb hőteljesítmény, illetve annak az egyes épületrészekre légtérfogat-arányosan jutó része után kell fizetni.
- 10.4. A hődíjat a hőközponti mérés szerinti távhőszolgáltatás esetén a hőközpontban mért hőmennyiség után kell megfizetni.
- 10.5. A távhőszolgáltatás díja együttesen, vagy külön-külön épületrészenként is elszámolható. Épületrészenkénti díjmegosztás esetén a hődíj épületrészenkénti (lakásonkénti) megosztásának arányait az épületrészek tulajdonosainak egymás közötti megállapodása alapján a TiszaSzolg 2004 Kft.-vel a Felhasználó képviselője közli. A Felhasználó képviselője – megfelelő felhatalmazás mellett – kezdeményezheti a hődíj szétosztási arányainak megváltoztatását, amelynek alapján a TiszaSzolg 2004 Kft. legkésőbb a bejelentést követő második hónaptól kezdődően a számlázást módosítja. A Felhasználó képviselőjének felhatalmazását a TiszaSzolg 2004 Kft. nem köteles vizsgálni, a felhatalmazás hiányából származó kifogásokért és károkért a TiszaSzolg 2004 Kft. nem tartozik felelősséggel. Ha a TiszaSzolg 2004 Kft. a hőközpontban mért hőmennyiséget és annak díját a Felhasználó képviselője által megadott arányok szerint osztotta szét, az arányok megállapításával kapcsolatos díjfizetési kifogások rendezése közvetlenül a Felhasználó feladata. Ha a Felhasználó a díjat nem együttesen fizeti, de a díjszétosztási arányokról nem rendelkezik, a TiszaSzolg 2004 Kft. a hődíjat az egyes épületrészek légtérfogata arányában osztja szét a díjfizetők között.
- 10.6. A Tszt. 3. § b) pontja értelmében a díjfizető az épületrészenkénti díjmegosztás esetén az épületrésznek a közüzemi szerződésben megnevezett tulajdonosa, valamint a Tszt. által meghatározott esetekben az épület, építmény vagy épületrész bérlője, használója (díjfizető). A tulajdonos és a bérlő vagy a használó együttes írásbeli kérelmére a TiszaSzolg 2004 Kft. a díjat a bérlő vagy használó részére számlázza a Tszt. 44. § (3) bekezdésében foglaltak alapján. Ebben az esetben a díj, bérlő vagy használó által történő megfizetéséért a tulajdonos helytállási kötelezettséggel tartozik.
- 10.7. Az alapidíj naptári évre megállapított éves díj, amelynek 1/12-ed részét a Felhasználó, illetőleg a Díjfizető a tárgy hónapot követően köteles megfizetni. A Felhasználónak az alapidíjat akkor is meg kell fizetnie, ha a felhasználói berendezések hibája vagy alkalmatlansága miatt nem teljesíthető a szolgáltatás. Ezen kívül az alapidíjat a Felhasználónak akkor is meg kell fizetnie, ha távhőt nem vetelezett, illetve ha a TiszaSzolg 2004 Kft. a Felhasználó szerződésszegése miatt a távhőszolgáltatást felfüggesztette, vagy a Szerződést felmondta. Ha a Felhasználó év közben köti meg vagy mondja fel a Szerződést, a szerződés-kötés, illetve felmondás évében a naptári évre számított alapidíjnak csak az arányos részét kell megfizetnie. A hődíjat a hőközpontban lévő hitelesített hőmennyiségmérővel mért felhasználás után, a tárgy hónapot követően, havonta utólag kell megfizetni.
- 10.8. Ha a szolgáltatás a TiszaSzolg 2004 Kft. tulajdonában lévő hőközpontból hőközponti hőmennyiségméréssel történik, a TiszaSzolg 2004 Kft. a hőközpontban mért hőmennyiségből külön-külön határozza meg és elkülönítve számlázza a fűtési célra és a használati-melegvíz szolgáltatási célra felhasznált hőmennyiséget.
- 10.9. Ha a TiszaSzolg 2004 Kft. tulajdonában lévő hőközpont több épület távhőellátását szolgálja, a TiszaSzolg 2004 Kft. a hőközpontban mért, a fűtési célra és a használati melegvíz-készítés céljára az előzőek szerint külön-külön meghatározott hőmennyiségeket az ellátott épületek hőfogadójában felszerelt költségmegosztók mérési adatai alapján, költségmegosztók hiányában az érintett Felhasználók egymás közötti megállapodása szerinti arányban, ha ilyen megállapodás nem jön létre, az épületek légtérfogata arányának megfelelően osztja szét a Felhasználók között.

- 10.10. Hőközponti hőmennyiségmérés szerinti távhőszolgáltatás esetén a TiszaSzolg 2004 Kft. által havonta elszámolt hőfelhasználás újbóli szétosztása a díjfizetők között a Felhasználó által alkalmazott költségmegosztók adatai alapján a TKSZ szerint lehetséges.
- 10.11. A távhőszolgáltatással kapcsolatos díjfizetési kötelezettség és más pénztartozás a társasház tulajdonosársait és a lakásszövetkezet tagjait nem terheli egyetemlegesen. Épületrészenként külön-külön történő díjfizetés esetén a Felhasználó az egyes díjfizetők, továbbá a díjfizető más díjfizetők díjtartozásának megfizetéséért nem tartozik felelősséggel.
- 10.12. A TiszaSzolg 2004 Kft. a melegvíz-szolgáltatás hődíját a díjfizető nevéen nyilvántartott vízóráan mért mennyiség (ennek hiányában általánymennyiség) arányában, a melegvíz-szolgáltatás víz- és csatornadíját a díjfizető nevéen nyilvántartott vízóráan (lakásvízmérőn) mért mennyiség (ennek hiányában általánymennyiség) alapján osztja szét. Az elszámolás melegvíz-szolgáltatás esetén június 30-ával illetve december 31-ével történik.
- 10.13. A felhasználói/díjfizetői számlák fizetési határideje munkanapra van megállapítva, figyelembe véve a pénztintézeti zárást. Fizetési késedelem esetén a számla esedékességétől kezdve a fizetés teljesítéséig a TiszaSzolg 2004 Kft. a Ptk. 301/A.§-ában foglaltak szerinti mértékű késedelmi kamatot számít fel.

## 11. ADATKEZELÉS, VÁLTOZÁSOK BEJELENTÉSE

- 11.1. A TiszaSzolg 2004 Kft. jogosult a Felhasználók és Díjfizetők tájékoztatása mellett a Felhasználók és a Díjfizetők adatai közül azok kezelésére, amelyek a Felhasználók és a Díjfizetők azonosításához, továbbá a Szerződés teljesítéséhez szükségesek, a Szerződés hatálybalépésétől annak megszűnése után az abból származó követelések elévüléséig. A TiszaSzolg 2004 Kft. a feladatok ellátásához szükséges adatokat a Felhasználók és Díjfizetők tájékoztatása mellett átadhatja azon szervezetek részére, amelyek a TiszaSzolg 2004 Kft. megbízásából a díjak számlázását, beszedését, a követelések kezelését és az ügyfél-tájékoztatást végzik. Az adatkezeléssel kapcsolatos részletes szabályokat a Tsz. 45. § tartalmazza. Jelen rendelkezés az adatkezelés és a vonatkozó adatok átadása tekintetében a Felhasználók és Díjfizetők irányába tett tájékoztatásnak minősül.
- 11.2. A Felhasználó és a Díjfizető adataiban bekövetkezett változást a Felhasználó és a Díjfizető a változás bekövetkeztétől számított tizenöt (15) napon belül köteles írásban bejelenteni a TiszaSzolg 2004 Kft. részére.
- 11.3. A Felhasználó személyében bekövetkezett változást a régi és az új Felhasználó köteles a változás bekövetkeztétől számított tizenöt (15) napon belül írásban bejelenteni a TiszaSzolg 2004 Kft. részére. Ebben az esetben az új Felhasználó részére a TiszaSzolg 2004 Kft. tizenöt (15) napon belül írásban ajánlatot tesz a Szerződés megkötésére.
- 11.4. A Díjfizető személyének változását a régi és az új Díjfizető a változástól számított tizenöt (15) napon belül köteles a TiszaSzolg 2004 Kft.-nek írásban bejelenteni és ezzel egyidejűleg erről a Felhasználó képviselőjét is értesíteni. A Díjfizető személyében bekövetkező változások nem érintik a Felhasználó és a TiszaSzolg 2004 Kft. között létrejött Szerződés érvényességét. A Díjfizető a változás időpontjától jogosult a Szerződésben foglaltak szerint a szolgáltatás igénybevételére és ugyanezen időponttól köteles a távhőszolgáltatás díjainak megfizetésére.
- 11.5. A fenti bejelentéseknek tartalmaznia kell az új Felhasználó vagy Díjfizető személyének azonosításához szükséges adatokat, a felhasználási hely, illetőleg az épületrész megjelölését és a változás időpontját. A tulajdonváltást erre alkalmas okirat – adásvételi szerződés, földhivatali bejegyző határozat, tulajdoni lap – bemutatásával kell igazolni. A TiszaSzolg 2004 Kft. a számlázást a bejelentésben megjelölt időponttól, késedelmes bejelentés esetén az annak beérkezését követő időponttól módosítja.

## 12. A TÁVHŐ VÉTELEZÉSÉNEK ELLENŐRZÉSE, BELÉPÉS A FELHASZNÁLÁSI HELYRE

- 12.1. A Felhasználó magatartásával más felhasználó vételezését nem zavarhatja. A TiszaSzolg 2004 Kft. jogosult a távhő vételezését és a felhasználói berendezést a helyszínen ellenőrizni. Az ellenőrzést – a veszélyhelyzet vagy annak gyanúja esetét kivéve – a Felhasználó (Díjfizető) személyes érdekeit is figyelembe véve munkanapon, 8 és 20 óra között kell elvégezni. Az ellenőrzést végző személy, kérésre, ellenőrzésre feljogosító arcképes igazolvánnyal köteles igazolni magát.
- 12.2. A Felhasználó (Díjfizető) a távhő vételezése és a felhasználói berendezés ellenőrzése, valamint a szabálytalan vételezésre utaló körülmények vizsgálata céljából köteles a TiszaSzolg 2004 Kft. ellenőrzésre jogosult alkalmazottja számára lehetővé tenni a felhasználási helyre való bejutást. Köteles továbbá a Felhasználó (Díjfizető) lehetővé tenni a bejutást a távhőszolgáltatás felfüggesztése céljából a Felhasználó (Díjfizető) jelen Szerződés 13.5 b), c), f) és g) pontjaiban meghatározott szerződésszegése esetén.

- 12.3. Abban az esetben, ha a Felhasználó vagy a Díjfizető a mérőeszközök leolvasása, a felhasználói berendezések ellenőrzése vagy szerződésszegés, illetve szabálytalan vételezés esetén a távhőszolgáltatás felfüggesztése céljából nem teszi lehetővé az épületbe, épületrészbe való bejutást, a Tszt. 51.§ (8) bekezdése értelmében a TiszaSzolg 2004 Kft. kérelmére az illetékes önkormányzat jegyzője elrendelheti a TiszaSzolg 2004 Kft. felhasználási helyre történő bejutását és elrendelheti a határozat fellebbezésre tekintet nélkül történő végrehajtását az energiellátás folyamatos biztosítása érdekében.

### 13. SZERZŐDÉSSZEGÉS ÉS KÖVETKEZMÉNYEI

- 13.1. A TiszaSzolg 2004 Kft. részéről szerződésszegésnek minősül, ha:
- a távhőszolgáltatást a Szerződésben meghatározott időpontokban nem kezdi meg;
  - a távhőt nem a Szerződésben meghatározott, illetőleg nem a tőle elvárható módon szolgáltatja;
  - a Felhasználó számára a távhő szolgáltatását nem hitelesített mérőeszköz használatával végzi;
  - a távhőszolgáltatás előre tervezhető munkák miatti szüneteltetéséről a Felhasználót az üzletszabályzatban, vagy a szerződésben előírt módon és időben nem értesíti;
  - a szolgáltatás felfüggesztése esetén a felfüggesztési ok megszüntetésére vonatkozó írásbeli értesítés kézhezvételét követő munkanapon a Felhasználó részére a távhőszolgáltatást nem kezdi meg;
  - felróható magatartása folytán a távhőszolgáltatás megszűnik, vagy azt a Tszt 40-41. §-aiban foglaltakon túlmenően szünetelteti, vagy korlátozza.
- 13.2. A TiszaSzolg 2004 Kft. köteles a Felhasználó vagy a Díjfizető részére kötbért fizetni az a)-e) pontokban felsorolt szerződésszegése esetén. A kötbér mértéke a Felhasználó vagy Díjfizető által a szerződésszegés időtartamára fizetendő alapidj háromszorososa.
- 13.3. Amennyiben a TiszaSzolg 2004 Kft. a szolgáltatási kötelezettségének neki felróható okból, vagy jogszerű szüneteltetés esetén az előírt előzetes értesítés mellőzésével, három (3) napot meghaladó ideig nem tesz eleget, az éves alapidj szüneteltetés idejére eső része háromszorosát köteles a szolgáltatás díját fizető Felhasználó vagy a Díjfizető részére visszatéríteni.
- 13.4. A TiszaSzolg 2004 Kft-t a Felhasználó, illetőleg a harmadik személy tulajdonát képező felhasználói berendezések nem megfelelő működéséből eredő elégtelen szolgáltatásért felelősség nem terheli.
- 13.5. A Felhasználó, illetőleg a Díjfizető részéről szerződésszegésnek minősül, ha:
- a szerződésben meghatározott hitelesítéstől eltérően tállépi;
  - a mérőeszközt, vagy a mérőeszköz hitelességét tanúsító jelet (fémzár, hitelesítési bélyegzés, matrica) megrongálja, eltávolítja vagy – amennyiben a mérőeszköz olyan helyiségben van elhelyezve, amelybe a Felhasználó állandó bejutása, illetve felügyelete biztosított – ezek sérülését, illetve hiányát a TiszaSzolg 2004 Kft. részére nem jelenti be;
  - a mérőeszköz befolyásolásával vagy megkörtülésével – ideértve a mérőeszköz vagy annak hitelességét tanúsító jel megrongálását és eltávolítását is – távhőt vételez;
  - a korlátozási rendelkezéseknek nem tesz eleget;
  - a távhő vételezését a Szerződés felmondásával összefüggésben nem a Tszt. 38.§ (2), (4) illetve (5) bekezdésében foglalt feltételekkel szünteti meg;
  - a távhő folyamatos és biztonságos szolgáltatását, illetőleg más Felhasználó vagy Díjfizető szerződészerű távhővételezését zavarja vagy veszélyezteti;
  - a távhőszolgáltatás díját nem, vagy az Önk. díjrendelében és a Szerződésben meghatározott határidőn túl, késedelmesen fizeti meg;
  - ha a díjfizetés kötelezettje a távhőszolgáltatás díját a TiszaSzolg 2004 Kft. felszólítása ellenére az esedékesség lejártát követő 60 napon belül nem fizeti meg.
- Az a)-e) pontokban felsorolt esetekben a díjfizetés kötelezettje a szolgáltatási díjon felül az Önk. díjrendeletben meghatározott pótdíjat köteles fizetni a TiszaSzolg 2004 Kft. részére. A pótdíj mértékét a Díjrendelet határozza meg.
- 13.6. A TiszaSzolg 2004 Kft. jogosult
- a 13.5. b), c), f) és g) pontokban foglalt szerződésszegés esetében a szolgáltatást felfüggeszteni;
  - a 13.5. f) és h) pontokban megjelölt szerződésszegések miatt a Szerződést felmondani.
- 13.7. Szerződés nélküli (jogosulatlan) távhőfogyasztás esetén – az ebből származó jogkövetkezményekért – a felhasználási hely vagy az épületrész ingatlan-nyilvántartás szerinti tulajdonosa felel, a szolgáltatási díjon felül az Önk. díjrendeletben meghatározott pótdíjat köteles fizetni a TiszaSzolg 2004 Kft. részére. A pótdíj mértékét az Önk. díjrendelet határozza meg.
- 13.8. A TiszaSzolg 2004 Kft. jogosult a szolgáltatás felfüggesztésével és a felfüggesztés megszüntetésével felmerült költségeit a szerződésszegőre áthárítani.

- 13.9. Lakossági Felhasználóval szemben, ha szerződésszegése esetén a szolgáltatás felfüggeszhető lenne, a TiszaSzolg 2004 Kft. felfüggesztés helyett a Szerződés szerinti fűtési hőellátáshoz szükséges hőmennyiség 50%-át csökkentett mértékű szolgáltatásként biztosítja. A használati melegvíz-szolgáltatási célú távhőszolgáltatás teljes mértékben megszüntethető.
- 13.10. A csökkentett mértékű szolgáltatást, a szolgáltatás felfüggesztését és a Szerződés felmondását a TiszaSzolg 2004 Kft. csak úgy alkalmazhatja, hogy azok hátrányos következményei a kötelezettségét teljesítő Díjfizetőt, vagy Felhasználót nem érinthetik.
- 13.11. A szerződésszegéssel összefüggő rendelkezéseket a Tszt. 49-51. §-ai és az önkormányzati rendeletek tartalmazzák.

#### **14. A SZERZŐDÉS FELMONDÁSA, ÉPÜLETRÉSZ TÁVHŐELLÁTÁSÁNAK MEGSZÜNTETÉSE**

- 14.1. A Szerződést a Felhasználó harminc (30) napos felmondási idővel, írásban mondhatja fel.
- 14.2. A Felhasználó felmondási szándékának írásos bejelentését követően a TiszaSzolg 2004 Kft. tizenöt (15) napon belül köteles a felmondás feltételeiről, az előírt eljárásról a Felhasználót írásban tájékoztatni.
- 14.3. A felmondás eltérő megállapodás hiányában a felhasználási hely egészére, valamint mind a fűtési, mind a használati melegvíz célú szolgáltatás megszüntetésére kiterjed.
- 14.4. A felmondáshoz a távhővel ellátott épület tulajdonosi közösségének az összes tulajdoni hányad szerinti legalább négyötödének megfelelő szavazattöbbséggel meghozott határozatára van szükség. A hozzájárulások meglétét a Felhasználó köteles biztosítani, és erről köteles a TiszaSzolg 2004 Kft. részére felelős nyilatkozatot tenni.
- 14.5. A Szerződés felmondása nem okozhat jelentős kárt más számára, és nem korlátozhatja mások tulajdonosi, használati, bérlői jogait.
- 14.6. A Felhasználó a távhőellátással azonos komfortfokozatú hőellátást köteles megvalósítani és viseli a TiszaSzolg 2004 Kft. tulajdonát képező felhasználói hőközpont leszerelésének költségeit, ide nem értve a berendezések selejtezésével összefüggő, a TiszaSzolg 2004 Kft.-nél jelentkező vagyoni veszteséget.
- 14.7. A TiszaSzolg 2004 Kft. köteles a tulajdonát képező szolgáltatói berendezéseket és hőközpontot a felhasználási helyről a saját költségén eltávolítani, és az így megüresedő helyiség(ek)et az épülettulajdonos rendelkezésére bocsátani, kivéve, ha ezen berendezésekkel más Felhasználó távhőigényét továbbra is kielégíti.
- 14.8. A TiszaSzolg 2004 Kft. a Szerződést csak a Felhasználó jogszabályban meghatározott szerződésszegése esetén (lásd. e szerződés 13. pontját) mondhatja fel, továbbá akkor, ha tudomást szerez a Felhasználó távhővételezésének a felhasználási helyen való megszüntetéséről. Ebben az esetben a Szerződés felmondása miatt az épületben, épületrészekben bekövetkező kár a Felhasználót terheli.
- 14.9. A TiszaSzolg 2004 Kft. a Szerződés általa történő felmondásáról a Felhasználót és az érintett Díjfizetőket írásban értesíti.
- 14.10. A Szerződés felmondására vonatkozó előírásokat a Tszt. 38.§ (2) bekezdése, a TKSZ. 27.1-27.3. pontjai és az Önk. rendelet tartalmazzák.
- 14.11. Ha a felhasználási helyen valamely épületrész távhőellátását kívánják megszüntetni, a Szerződés módosítására van szükség.
- 14.12. A módosításra vonatkozó igényt a Felhasználó (illetve képviselője) írásban jelenti be a TiszaSzolg 2004 Kft. részére. A TiszaSzolg 2004 Kft. tizenöt (15) napon belül köteles a módosítás feltételeiről, az előírt eljárásról a Felhasználót írásban tájékoztatni.
- 14.13. A Szerződés módosítása iránti igény – eltérő megállapodás hiányában – az épületrész egészére, továbbá mind a fűtési-, mind a melegvíz-szolgáltatási célú hőellátás megszüntetésére vonatkozik.
- 14.14. Épületrész távhőellátásból való kiválásához a felhasználási helyen lévő épületrészek valamennyi tulajdonosának hozzájárulására van szükség. A hozzájárulások meglétét a Felhasználó képviselője köteles biztosítani, és erről köteles a TiszaSzolg 2004 Kft. részére felelős nyilatkozatot tenni. Az épületrészben a távhőellátással azonos komfortfokozatú más hőellátást kell megvalósítani, amely az épület távhőellátását biztosító felhasználói berendezéstől függetlenül üzemeltethető. Az ezzel kapcsolatos átalakítás minden költsége, beleértve a TiszaSzolg 2004 Kft. tulajdonát képező felhasználói hőközpontnak az épületrész leválása miatt szükséges átalakítását is, a Felhasználót terheli.
- 14.15. A megszüntetés nem okozhat jelentős kárt az épület többi tulajdonosa számára, és nem korlátozhatja mások tulajdonosi, használati, bérlői jogait.

- 14.16. Épületrész távhőellátásból való kiválásához a felhasználási helyen lévő épületrészek valamennyi tulajdonosának hozzájárulására van szükség. A hozzájárulások meglétét a Felhasználó képviselője köteles biztosítani, és erről köteles a TiszaSzolg 2004 Kft. részére felelős nyilatkozatot tenni. Az épületrészben a távhőellátással azonos komfortfokozatú más hőellátást kell megvalósítani, amely az épület távhőellátását biztosító felhasználói berendezéstől függetlenül üzemeltethető. Az ezzel kapcsolatos átalakítás minden költsége, beleértve a TiszaSzolg 2004 Kft. tulajdonát képező felhasználói hőközpontnak az épületrész leválása miatt szükséges átalakítását is, a Felhasználót terheli.
- 14.17. Az épületrész távhőellátásának megszüntetésével kapcsolatos jogszabályi rendelkezéseket Tszl. 38.§ (5) bekezdése és az Önk. rendelet tartalmazzák.
- 14.18. A TiszaSzolg 2004 Kft. mind a Szerződés felmondása, mind az épületrész leválása esetén jogosult vizsgálni a jogszabályi feltételek megvalósulását.
- 14.19. A Szerződés felmondása, illetőleg az épületrész távhőellátásának megszűnése esetén a Felhasználó vagy a Díjfizető távhődíj-fizetési kötelezettsége abban az időpontban szűnik meg, amikor a Felhasználó a jogszabályi feltételeket teljesítette, a távhő bármilyen módon való igénybevételét megszüntette, továbbá épületrész leválása esetén sor került a Szerződésnek a hődíj szétosztására vonatkozó előírásai módosítására is.

## **15. A KÖZÜZEMI SZERZŐDÉSBE NEM SZABÁLYOZOTT KÉRDÉSEK, JOGSZABÁLYVÁLTOZÁSOK, TÁJÉKOZTATÁS**

- 15.1. A jelen Szerződésben és mellékleteiben nem szabályozott kérdésekre a jelen Szerződés bevezető részében felsorolt jogszabályok, valamint a
- a társasházról szóló 2003. évi CXXXIII. törvény,
  - a lakásfenntartó szövetkezetekről szóló 2004. évi CXV. törvény,
  - a Polgári Törvénykönyvről (Ptk.) szóló 1959. évi IV. törvény, valamint
  - a TiszaSzolg 2004 Kft. Üzletszabályzatának rendelkezései az irányadók.
- 15.2. Amennyiben a Szerződés érvényességének ideje alatt a Szerződésre, annak egyes feltételeire vonatkozó jogszabályok módosulnak, az új jogszabály hatálybalépését követően, vagy attól az időponttól, amelyet a jogszabály meghatároz, az új jogszabályi rendelkezések alkalmazandók, amennyiben ezt az adott jogszabály nem zárja ki. A Szerződés ebben az esetben az új jogszabályi rendelkezés tartalmának megfelelően automatikusan módosul. Az ilyen jellegű módosításról a TiszaSzolg 2004 Kft. a Felhasználót a módosítástól számított harminc (30) napon belül írásban tájékoztatja.
- 15.3. A Szerződés tartalmáról, ideértve az üzemvitellel, a hődíj szétosztásával és a fizetési kötelezettségek teljesítésével kapcsolatos szerződéses rendelkezéseket is, a Díjfizetőket a Felhasználó képviselője köteles tájékoztatni. A TiszaSzolg 2004 Kft. az egyes Díjfizetők részére – kérésükre – a Szerződésről, a díjszétosztás módjáról és az adott díjfizetőre vonatkozó díjszétosztási arányról írásos és elektronikus úton történő megkeresésre tizenöt (15) napon belül tájékoztatást ad.
- 15.4. A Felhasználó képviselője a jelen Szerződést a tulajdonosi közösség felhatalmazásának birtokában, a közösségre vonatkozó belső előírásoknak megfelelően köti meg.

Szerződés száma: 001/2012

3/2. sz. melléklet

**ÜZEMVITELI MEGÁLLAPODÁS**

(a továbbiakban: Megállapodás)

amely létrejött egyrészről a

**Cégnév:** TiszaSzolg 2004. Kft.  
**Székhely:** 3580 Tiszaújváros, Tisza út 2/a.  
**Szervezeti egység:** Távhő üzem  
**Címe:** 3580 Tiszaújváros, Tisza út 2/b.  
**Képviselő:** Kalóz Zoltán, főmérnök  
**Céggjegyzék szám:** 05-09-002486-93  
**Adószám:** 11064686-2-05  
**Számlavezető:** OTP Bank Nyrt.  
**Pénzforgalmi jelzőszám:** 11734114-20646893  
 mint Távhőszolgáltató

**Másrészről:**

**Cégnév:** .....  
**Székhelye (lakcím):** .....  
**Felhasználási hely címe:** .....  
**Felhasználási hely helyrajzi száma:** .....  
**Céggjegyzék száma (nyilvántartási szám):** .....  
**Bankszámláját vezető pénzüintézet megnevezése:** .....  
**Bankszámláját vezető pénzüintézet címe:** .....  
**Bankszámla száma:** .....  
**Képviselő neve:** .....  
**Képviselő lakcíme:** .....  
**Képviselő telefonszáma:** .....

mint Felhasználó között az épület távhőellátását biztosító hőközpont üzemvitelével és a Felhasználó igényének kielégítésével kapcsolatos együttműködés szabályozása céljából.

**1. A megállapodás tárgya**

A Felhasználó a Távhőszolgáltatóval folyamatosan együttműködik a jelen Megállapodás végrehajtásában.

A felhasználási hely hőigénye és jellemzője:

- Fűtött légtérfogat: ....  $\text{lm}^3$
- Felhasználó által lekötött legnagyobb hőteljesítmény: .... MW
- Éves várható hőfelhasználás: .... GJ
- Éves várható hőfelhasználás havi bontásban:

Hónap	GJ	Hónap	GJ
Január		Július	
Február		Augusztus	
Március		Szeptember	
Április		Október	
Május		November	
Június		December	

- A lekötött hőtéljesítményhez tartozó primer forróvízárám 110/70°C hőmérsékletű rendszerben, fűtési idényben: ..... m<sup>3</sup>/h.
- A felhasználási hely fűtési *normál hőfokbeállítása* átlagosan: .... °C
- Az előremenő fűtési melegvíz értékei a külső levegő hőmérséklet függvényében *normál hőfokbeállítás* esetében, a csatlakozási ponton:

Külső levegő hőmérséklete (°C)	Kilépő szekunder fűtővíz hőmérséklete (°C)
-15	
-10	
-5	
0	
+5	
+10	
+15	
+20	
+25	
Fűtésszabályozási alapjel: .... °C	
Fűtésszabályozási görbemeredekség: ....	
Fűtésszabályozási görbегörbület: ....	

- Normál hőfokbeállítástól eltérő megbízás:

Nap	Órától	Óráig	Napközbeni csökkentés (°C)	Éjszakai csökkentés (°C)
Hétfő				
Kedd				
Szerda				
Csütörtök				
Péntek				
Szombat				
Vasárnap				

- Ünnepnapokra vonatkozó megbízás:

Dátum	Órától	Óráig	Napközbeni csökkentés (°C)	Éjszakai csökkentés (°C)

- Használati melegvíz hőfok beállítása (csatlakozási pontnál) átlagosan: .... °C  
A beállított hőközponti kilépő vízhőmérséklet az épület melegvíz- és cirkulációs rendszerének sajátosságai miatt ettől eltérhet.

Ha a Felhasználónak évközben a szerződésben lekötött hőtéjesítményen felül többlet igénye merülne fel, úgy azt az igény kielégítésének érdemi elbírálása érdekében a Távhőszolgáltatónál írásban kell kérnie legkésőbb a többletigény hónapját megelőző 25. napon.

Ha a Távhőszolgáltató vagy a Felhasználó bármilyen okból kénytelen eltérni a meghatározott értékektől, úgy ezt a körülményt kötelesek egymásnak haladéktalanul írásban bejelenteni, az eltérés mértékének és várható időtartamának megjelölésével.

Szerződő felek rögzítik, hogy amennyiben a rögzített hőigény, illetve egyéb műszaki paraméterek vonatkozásában a Felhasználó módosítást kezdeményez, az kizárólag írásban érvényes. Az esetleges módosítást a felek a szerződés elválaszthatatlan részeként kezelik.

A hőmennyiségmérő meghibásodása esetén a meghibásodás időtartamára az előző év azonos időszakában mért mennyiség azonos szolgáltatási, illetve vételezési körülményekre korrigált mennyiségét kell az elszámolás alapjának tekinteni, az alábbi számítás szerint:

$$Q_{\text{kor}} = \frac{Q_1 * (20 - t_{k2})}{n_1 * (20 - t_{k1})} * n_2 \text{ [GJ]}, \text{ ahol}$$

$Q_{\text{kor}}$  = a méretlen időszak hőfogyasztása (GJ),

$Q_1$  = a viszonyítási időszak hőfogyasztása (GJ),

$n_1$  = a viszonyítási időszak napjainak száma,

$n_2$  = a méretlen időszak napjainak száma,

$t_{k1}$  = a viszonyítási időszak átlagos külső hőmérséklete (C°),

$t_{k2}$  = a méretlen időszak átlagos külső hőmérséklete (C°).

A távhőszolgáltatás, illetve távhővételezés vonatkozásában utasítás adására-vételére jogosultak névsorát az alábbi táblázat tartalmazza:

*Távhőszolgáltató részéről:*

Név	Beosztás	Telefonszám

*Felhasználó részéről:*

Név	Beosztás	Telefonszám

Szerződő felek kötelesek a személyekben bekövetkezett változást haladéktalanul a másik félnek írásban bejelenteni, és így a névsort folyamatosan karbantartani.



## 2. A felek kötelezettségei és jogai

A Szerződés 3. pontjában rögzítettek alapján a Távhőszolgáltató feladata, hogy a tulajdonában lévő berendezések üzemképes állapotban tartásáról (felújításáról, karbantartásáról) és működéséről folyamatosan gondoskodjon, a szolgáltatás teljesítését akadályozó és tudomására jutott hiba elhárítását a vagyont vagy életet veszélyeztető esetben azonnal, egyéb esetekben 3 órán belül megkezdje és azt a lehető legrövidebb időn belül befejezze.

A Felhasználó feladata, hogy a tulajdonában lévő felhasználói berendezések (fűtési alapvezetékek, felszálló-elzárók, strangszabályozók, légtelenítő vezetékek és szerelvényeik, egyedi légtelenítők, radiátorok és szerelvényeik, költségmegosztók, tágulási tartály, használati melegvíz- és melegvíz-cirkulációs alap-, és felszálló-vezetékek, elzárók, és szabályozók, kifolyószelepek és egyéb szerelvények, a melegvíz-szolgáltatással összefüggő hidegvízvezetékek és szerelvényeik stb.) üzemképes állapotban tartásáról, (felújításáról, karbantartásáról) és működéséről folyamatosan gondoskodjon.

A Felhasználó kötelezettsége továbbá a szolgáltatás teljesítését az épületen belül akadályozó hibák kijavítása, a meghibásodott, illetve eredeti működési funkciójára alkalmatlanná vált berendezések szükség szerinti cseréje, a felhasználói hálózat beszabályozása, üzemeltetése.

Az épület (épületrészek) fűtési és melegvíz hálózatának ürítése és töltése a Távhőszolgáltató kizárólagos joga, amelyet a felhasználói berendezések élet- vagy vagyonbiztonságot veszélyeztető meghibásodása esetén az épületrész tulajdonosa (díjfizető), vagy a Felhasználó képviselője a Távhőszolgáltató diszpécserszolgálatán jelenthet be. Ebben az esetben az ürítés-töltés térítésmentes.

Egyéb esetekben az épület (épületrészek) ürítését és töltését az épületrész tulajdonosa (díjfizető), és a Felhasználó képviselője együttesen, írásban, az erre rendszeresített formanyomtatványon rendelheti meg a Távhőszolgáltatótól. Ebben az esetben az ürítés-töltés térítésköteles, a Távhőszolgáltató által közzétett mindenkor érvényes díj alkalmazásával. A Távhőszolgáltató a díj megváltoztatásának jogát fenntartja. A szolgáltatás díját a szolgáltatást megrendelő a Távhőszolgáltató számlájának alapján köteles kiegyenlíteni.

A töltési szolgáltatás teljesítése során a Távhőszolgáltató feladata a megfelelő tömörségű szivárgásmentes épületfűtési hálózat üzemeltetéséhez szükséges feltöltöttség biztosítása és a központi légtelenítés elvégzése. Központi légtelenítő az a berendezés, amely legalább egy felszálló vezeték légtelenítését szolgálja, az épület közös területén van, és közvetlen hozzáférhetősége mindenkor biztosított.

A Felhasználó tulajdonában és kezelésében lévő felhasználói berendezések nem megfelelő állapotából, beszabályozatlanságából, hibáiból adódó ellátási panaszok megszüntetésére, illetőleg az indokolatlanul nagy hőfelhasználás csökkentésére a Távhőszolgáltató a Felhasználó kérésére – a megoldást is megjelölő – szakmai segítséget nyújt.

A hőközpontban a hőenergia-gazdálkodással kapcsolatos feladatok végrehajtását a Távhőszolgáltató végzi.

A Felhasználó tudomásul veszi, hogy igényének a Távhőszolgáltató csak a hőközponti berendezések szabályozóinak beállításával tud eleget tenni. A melegvíz hőfokszabályozót, illetve a külső hőmérséklet által szabályozott üzemmódú, automatikus működésű fűtési szabályozót a Távhőszolgáltató úgy állítja be, hogy – a fűtésszabályozó bekapcsolt állapotában – a rendelkezésre álló hőmennyiség az 1. pontban meghatározott hőmérsékleti értékek biztosítására legyen elegendő:

A Felhasználó tudomásul veszi, hogy a jelen Megállapodásban rögzített hőmérsékleti értékek a szabályozás műszaki lehetőségeinek megfelelően irányértékek. Az épület, valamint az egyes épületrészek tényleges hőmérsékletét az épület hőtehetetlensége, valamint a

Felhasználói berendezések állapota, üzemeltetése is befolyásolja. Ezekből adódóan a Felhasználó kifejezetten tudomásul veszi, hogy a Távhőszolgáltató nem felelős a hőmérsékleti értékeknek az épületen, épületrészekben belüli eltéréseiért.

Az épületekben kialakult hőmérsékleti értékek figyelemmel kísérése, ellenőrzése a Felhasználó feladata. A Távhőszolgáltató ellenőrző helyiséghőmérséklet-mérést bejelentés esetén alkalmilag, térítés ellenében véggez.

A Megállapodás szerinti hőmérsékleti értékek módosítása iránti igényt, valamint ha az igényelt és a tényleges átlagos hőfok eltérése miatt a szabályozó beállításának módosítása szükséges, a Felhasználó írásban közölheti a Távhőszolgáltatóval. A Távhőszolgáltató a módosítást legkésőbb két (2) munkanapon belül elvégzi, és a változtatást az előírásoknak megfelelően rögzíti. Ezt követően, további észrevétel hiányában, a módosítási igényt teljesítettnek kell tekinteni.

Amennyiben a Felhasználó a hőmérsékleti értékek, illetőleg a hőfokszabályozó beállításának módosítását az előzőeknek megfelelő módon nem kezdeményezte, a felhasználási hely hőmérsékletével, a hőfelhasználással kapcsolatos kifogásból eredő igény a Távhőszolgáltatóval szemben nem érvényesíthető. A bejelentés megtétele esetén a bejelentést megelőző időszakra vonatkozóan, visszamenőleg nem lehet követeléssel élni.

A fűtési célú hőszolgáltatás megkezdése és befejezése:

- Megkezdése: szeptember hónap 15. nap vagy ha három egymást követő napon 12 °C alá csökken a napi átlaghőmérséklet, vagy ha az előrejelzés vagy a mért adatok alapján 10 °C fok alatti a napi átlaghőmérséklet, vagy ha a felhasználó írásban másként rendelkezik.
- Befejezése: május hónap 15. nap vagy ha három egymást követő napon 12 °C fölé emelkedik a napi átlaghőmérséklet, vagy ha az előrejelzés vagy a mért adatok alapján 10 °C alá nem csökken a napi átlaghőmérséklet, vagy ha a felhasználó írásban másként rendelkezik.

A Felhasználó képviselője a fűtésszolgáltatásnak az előzőektől eltérő, „rendkívüli” elindításáról illetve leállításáról írásban, a Távhőszolgáltató a célra rendszeresített formanyomtatványán rendelkezhet. Az esetlegesen ez okból keletkező károkért a Távhőszolgáltató nem tehető felelőssé.

A „rendkívüli” elindítás illetve leállítás szeptember 15. – október 14., illetve április 16. – május 15. között egy alkalommal díjmentes.

A Távhőszolgáltató elérhetőségei:

**Ügyfélszolgálat** elérhetőségei:

- Cím: 3580 Tiszaújváros, Tisza út 2/a.
- Telefon: +36 (49) 544-323
- Fax: +36 (49) 341-588
- E-mail: [ugyfelszolgalat@tszolg.hu](mailto:ugyfelszolgalat@tszolg.hu)

Nyitvatartási idő: Hétfő, Kedd, Szerda: 7<sup>00</sup>-19<sup>00</sup>, Péntek: 7<sup>00</sup>-12<sup>00</sup>

Az azonnali beavatkozást igénylő szolgáltatási panaszok bejelentésére **24 órá**s **diszpécser**szolgálatot biztosítunk.

- Telefon: +36 (49) 341-627
- E-mail: [tavhodiszpecser@tszolg.hu](mailto:tavhodiszpecser@tszolg.hu)

A Felhasználó személyében bekövetkező változást az új Felhasználó tizenöt (15) napon belül köteles írásban a Távhőszolgáltató részére bejelenteni.

### 3. Záró rendelkezések

A jelen Megállapodás időtartama megegyezik a Távhőszolgáltató és a Felhasználó között létrejött Általános Közüzemi Szerződés hatályának időtartamával, és annak elválaszthatatlan mellékletét képezi.

Jelen Megállapodás elválaszthatatlan részét képezi: .....

Egyéb megállapodások: .....

A Felek a jelen megállapodást kölcsönös átolvasás és értelmezés után akaratukkal mindenben megegyezőnek jelentik ki, és az alulírott helyen és időben jóváhagyólag írják alá.

Tiszaújváros, .....év .....hó .....nap

.....  
Távhőszolgáltató

.....  
Felhasználó

Szerződés száma: 001/2012

3/3. sz. melléklet

## MÉRÉSÜGYI JEGYZŐKÖNYV hőmennyiségmérő szereléséről

1. Épület jcle/megnevezése: ..... Hőközpont  Hőfogadó áll.
2. Szerelést/Leolvasást végző neve: .....
3. Szerelés ideje: .....
4. Leolvasás oka: Kiszereles  Beszerelés   
 Elszámolás  Ellenőrzés  Egyéb   
 Szerelés oka: Javítás  Karbantartás  Hitelesítés  Csere   
 Egyéb: .....
5. Adatok:

Mérési funkció:      Összes       Fűtési       HMV

Mérőköri egység		Típus, méret	Gyári száma	Plomba száma	Hitelesítés éve
Átfolyásmérő	Régi:				
	Új:				
Számítóegység	Régi:				
	Új:				
Hőmérséklet-érzékelő-pár	Régi:				
	Új:				

Leolvasott hőmennyiség	Régi:		GJ
	Új:		GJ
Leolvasott tömegáram	Régi:		m <sup>3</sup>
	Új:		m <sup>3</sup>

A felszerelt mérők üzemképesek, a hitelesítések sértetlenek, a plombák sértetlenek.

Plombázva:

.....  
Szerelést/Leolvasást végző aláírása

## EGYEDI KÖZÜZEMI SZERZŐDÉS

amely létrejött egyrészről a

**Cégnév:** TiszaSzolg 2004. Kft.  
**Székhely:** 3580 Tiszaújváros, Tisza út 2/a.  
**Szervezeti egység:** Távhő üzem  
**Címe:** 3580 Tiszaújváros, Tisza út 2/b.  
**Képviselő:** .....  
**Céggjegyzék szám:** 05-09-002486-93  
**Adószám:** 11064686-2-05  
**Számlavezető:** OTP Bank Nyrt.  
**Pénzforgalmi jelzőszám:** 11734114-20646893  
 mint Távhőszolgáltató

**Másrészről:**

**Cégnév:** .....  
**Székhelye (lakcím):** .....  
**Felhasználási hely címe:** .....  
**Felhasználási hely helyrajzi száma:** .....  
**Céggjegyzék száma (nyilvántartási szám):** .....  
**Bankszámláját vezető pénzüintézet megnevezése:** .....  
**Bankszámláját vezető pénzüintézet címe:** .....  
**Bankszámla száma:** .....  
**Képviselő neve:** .....  
**Képviselő lakcíme:** .....  
**Képviselő telefonszáma:** .....

mint Felhasználó között az alulírott helyen és napon a Felhasználó fenti felhasználási helyének távhőenergiával való ellátása céljából.

### 1. A szerződés tárgya

A Távhőszolgáltató a hőenergiát hőátalakítás nélkül, közvetlenül adja át a Felhasználónak.

#### VAGY

A Távhőszolgáltató a hőenergiát hőátalakító berendezés működtetésével a felhasználói vezetékhalózat hőhordozó közegét felmelegítve adja át a Felhasználónak.

A Távhőszolgáltató az alábbi célú ellátást teljesít:

- Fűtési célú távhőszolgáltatás: a távhőt a hőátalakító berendezés működtetésével a felhasználói fűtési-vezetékhalózat részére adja át;

#### VAGY

- Fűtési célú távhőszolgáltatás: a távhőt hőátalakítás nélkül, közvetlenül a felhasználói fűtési-vezetékhalózat részére adja át;
- Használati melegvíz-szolgáltatási célú távhőszolgáltatás: a távhőt a hőátalakító berendezés működtetésével a közműves ivóvizet felmelegítve adja át a felhasználói melegvíz-hálózat részére. A közműves ivóvizet a Felhasználó bocsátja rendelkezésre (vízfelmelegítés-szolgáltatás).

A Távhőszolgáltató az elfogyasztott távhőenergia mennyiségét a hőközpontban, hiteles hőmennyiségmérővel méri.

### **VAGY**

A Távhőszolgáltató az elfogyasztott távhőenergia mennyiségét a Felhasználó tulajdonában lévő épületrész ellátását szolgáló felhasználói vezetékhalózaton elhelyezett hiteles hőmennyiségmérővel méri.

A felhasználási hely hőigényét meghatározó jellemzőket, a légtérfogatot és hőteljesítményt az 2. számú mellékletet képező Üzemviteli Megállapodás tartalmazza.

## **2. A távhőszolgáltatás teljesítése**

A Távhőszolgáltató a fűtési idényben kötelezettséget vállal az 2. sz. mellékletet képező Üzemviteli Megállapodásban meghatározott hőteljesítmény szolgáltatására.

A Felhasználó tudomásul veszi, hogy a Távhőszolgáltató előbbi kötelezettségének csak megfelelő állapotban lévő felhasználói berendezéseken tud eleget tenni.

A Felhasználó tudomásul veszi, hogy az 2. sz. mellékletet képező Üzemviteli Megállapodásban meghatározott hőmérsékleti értékek átlagosan, az épület egészére vonatkoznak, az egyes épületrészek azonos minőségű fűtése és melegvízzel való ellátása a felhasználói berendezések megfelelő állapotban tartásával és üzemeltetésével a Felhasználó feladata.

A Felhasználó kötelezettséget vállal arra, hogy az 2. sz. mellékletet képező Üzemviteli Megállapodásban rögzített hőteljesítmény figyelembevételével vételez.

A Távhőszolgáltató a Felhasználó megbízottja írásbeli kérésének megfelelően, a műszaki lehetőségek határainak figyelembevételével, a távhőmennyiséget az 2. sz. mellékletet képező Üzemviteli Megállapodásban meghatározottak szerint beállítja, változtatja. A szolgáltatás mértékét, a fűtési időszak kezdési és befejezési időpontját, a Felhasználó megbízott személyét az 2. sz. mellékletet képező Üzemviteli Megállapodás rögzíti.

A Távhőszolgáltató jogosult az élet-, egészség vagy a vagyonbiztonság veszélyeztetése a szolgáltatói berendezés üzemzavara esetén, valamint más módon el nem végezhető munkák elvégzéséhez a távhőszolgáltatást a szükséges legkisebb felhasználói körben és időtartamban szüneteltetni.

A Távhőszolgáltató köteles az előre tervezhető karbantartási, felújítási munkák miatti szünetelés időpontjáról és várható időtartamáról a Felhasználót előzetesen írásban értesíteni.

Természeti csapás vagy más olyan körülmény, amely a távhőszolgáltatást, illetve a vételezést befolyásolja, és amelyet a Távhőszolgáltató, illetve a Felhasználó elhárítani nem képes, mindaddig mentesíteni a Távhőszolgáltatót a távhőszolgáltatási kötelezettség és a Felhasználót a vételi kötelezettség alól, amíg a zavaró körülmények és annak következményei meg nem szűnnek.

Az üzemzavar miatti leállást, a Felhasználó kizárását a Távhőszolgáltató haladéktalanul köteles a Felhasználóval közölni az elhárítás várható időtartamának egyidejű megjelölésével.

## **3. Tulajdonjogi határok**

A Távhőszolgáltató kötelezettségének teljesítési helye az épületben lévő csatlakozási pont, amely a szolgáltatói és felhasználói berendezések határán beépített elzáró szerelvények Felhasználó felé cső oldala, vagy ennek hiányában a falsík.

Tulajdoni határ: mivel a Felhasználót ellátó hőközpont a Távhőszolgáltató tulajdonában van, a hőközpont és a felhasználói vezetékhalózat csatlakozási pontján elhelyezett elzáró szerelvények vagy ennek hiányában a falsík.

A felhasználási helyet ellátó hőközpont azonosító adatai: jelsz.: ....., címe: .....

A Felhasználót ellátó hőközpont berendezései a Távhőszolgáltató tulajdonát képezik, üzemeltetése, fenntartása és fejlesztése a Távhőszolgáltató feladata és költsége.

A Távhőszolgáltató tulajdonát képező hőközpontot magában foglaló helyiség a Felhasználó tulajdona, amelynek rendeltetés szerinti használatára a Távhőszolgáltató térítés nélkül jogosult azzal, hogy az általa kizárólag használt, zárt, külön helyiség belső karbantartásáról a Távhőszolgáltató saját költségén gondoskodik.

A Felhasználónak lehetővé kell tennie, hogy: a hőközpontot magába foglaló helyiségbe a Távhőszolgáltató munkavállalói mindenkor zavartalanul bejuthassanak

### VAGY

Tulajdoni határ: mivel a Felhasználót ellátó hőközpont a Felhasználó tulajdonában és üzemeltetésében van, ezért a szolgáltatói és a felhasználói vezetékhalózat csatlakozási pontján elhelyezett mérőberendezés felhasználó felé eső oldala.

A Felhasználót ellátó hőközpont berendezései a Felhasználó tulajdonát képezik, üzemeltetése, fenntartása és fejlesztése a Felhasználó feladata és költsége.

A távhőszolgáltatás, illetve a távhővételezés technológiai berendezéseinek karbantartási, fenntartási, fejlesztési költségei a berendezés tulajdonosát terhelik.

Mindkét fél az őt terhelő karbantartásról és felújításról az idevonatkozó jogszabályok és biztonsági előírások betartásával köteles gondoskodni.

A Felhasználó tudomásul veszi, hogy a Felek a tulajdonukban lévő berendezéseket a fűtési időnyen kívül terv szerinti karbantartásnak, illetőleg felújításnak vethetik alá, amelynek kezdetét legalább 8 nappal korábban egymással írásban és az épületben kifüggesztett tájékoztató útján közlik. A munkálatok időtartama – eltérő megegyezés hiányában – 8 napnál hosszabb nem lehet.

A Felhasználó tudomásul veszi, hogy terv szerinti karbantartásnak, illetőleg felújításnak nem tekinthető üzemzavar elhárítását, illetve az annak megelőzését célzó munkát a Felek a lehető legrövidebb időn belül – egymás egyidejű értesítése mellett – elvégzik.

Amennyiben a Felhasználó az épületen olyan építészeti, vagy épületgépészeti átalakítást végez, amely a jelen szerződésben rögzítetteket megváltoztatja, azt köteles a Távhőszolgáltatónak előzetesen írásban bejelenteni. Ebben az esetben a Felhasználó saját költségén, arra jogosult tervezővel az átalakításról tervet köteles készíttetni és azt a Távhőszolgáltatónak benyújtani. Figyelembe kell venni az ellátó távhőrendszerre érvényes csatlakozási előírásokat és az épületet kiszolgáló hőközpont műszaki adottságait. Az átalakítás befejezését be kell jelenteni a Távhőszolgáltatónak, aki azt a helyszínen köteles ellenőrizni. A változásnak megfelelően a Felek módosítják a jelen szerződést.

A Felhasználó csak a Távhőszolgáltató előzetes hozzájárulásával létesíthet új felhasználói berendezést; helyezhet át, alakíthat át és – a szerződés felmondásának esetét kivéve – szüntethet meg meglévő felhasználói berendezést. Amennyiben ezt a Felhasználó megszegi, és a távhő folyamatos és biztonságos szolgáltatását, illetőleg más felhasználó vagy díjfizető szerződés szerinti távhővételezését zavarja vagy veszélyezteti, abban az esetben a Felhasználó szerződészegést követ el. Továbbá szerződészegésnek minősül, ha a Felhasználó a szerződésben meghatározott hőtéljesítményt túllépi; a mérőeszközt vagy a mérőeszköz hitelességét tanúsító jelet (fémmár, hitelesítési bélyegzés, matrica) megrongálja, eltávolítja vagy – amennyiben a mérőeszköz olyan helyiségben van elhelyezve, amelybe a Felhasználó állandó bejutása, illetve felügyelete biztosított – ezek sérülését, illetve hiányát a távhőszolgáltatónak nem jelenti be; a mérőeszköz befolyásolásával vagy megkerülésével

távhőt vételez; a távhő díját nem vagy nem a szerződésben meghatározott időben fizeti meg; a korlátozási rendelkezéseknek nem tesz eleget; valamint ha a távhő vételezését nem a 2005. évi XVIII. törvényben foglalt feltételekkel szünteti meg. A fentiek jogkövetkezményeként a Távhőszolgáltató a távhőszolgáltatást felfüggesztheti vagy a közüzemi szerződést felmondhatja.

#### **4. Távhőszolgáltatás mérése és elszámolása**

A Távhőszolgáltató az elfogyasztott távhőenergia mennyiségét a felhasználói hőközpontban hiteles hőmennyiségmérővel méri.

Az elfogyasztott hőmennyiség elszámolásának alapjául csak a felhasználói hőközpontban lévő, a Távhőszolgáltató által felszerelt, hitelesített hőmennyiségmérő szolgálhat.

A Távhőszolgáltató lehetővé teszi, hogy a Felhasználó, illetve megbízottja az elszámolás alapjául szolgáló hőmennyiségmérőt ellenőrizhesse, a mérőállást leolvashassa.

A hőközponti hőmennyiségmérő azonosító adatait, valamint a szerződés hatályba lépésével egyidejű mérőállást az 2. sz. mellékletét képező Üzemviteli Megállapodás függeléke, a Mérésügyi Jegyzőkönyv tartalmazza.

Az elszámolás alapjául szolgáló távhőmennyiség mérő szükséges (indokolt) cseréjét és előírt időszakonkénti hitelesítését a Távhőszolgáltató végzi és viseli annak költségét.

A mérőcsere tényét és a cserélt mérő adatait a Felek jegyzőkönyvben rögzítik.

A távhőmennyiség mérő meghibásodásának időszakára (méretlen időszak) a Távhőszolgáltató a díjfizetés alapját képező távhőmennyiséget az üzletszabályzatban foglaltaknak megfelelően határozza meg.

A Felhasználó írásbeli kérésére a Távhőszolgáltató köteles a kifogásolt mérőműszert arra jogosult szervvel megvizsgáltatni. Amennyiben a vizsgálat megállapítása szerint a mérő a megengedett hibahatáron belül való mérésre alkalmas, a vizsgálat költségét a Távhőszolgáltató jogosult a Felhasználóra áthárítani.

#### **5. A szolgáltatott távhőenergia díjtételei és annak kiegyenlítése**

A Felhasználó a távhőszolgáltatásért teljesítménydíjat és hődíjat köteles fizetni.

A Felhasználó a teljesítménydíj 1/12-ed részét havonta a tárgyhot követően köteles megfizetni a Távhőszolgáltatónak a szerződés szerinti hődíjjal együtt. A mérés alapján történő elszámolás a tárgyhot követő hónapban történik.

A távhőszolgáltatás díját a Felhasználó a számlán szereplő fizetési határidőn köteles megfizetni, átutalással.

Ha a Felhasználó a Távhőszolgáltató számláját késedelmesen fizeti meg, úgy késedelmi kamatot köteles fizetni.

A díjakat a Távhőszolgáltató az általa hirdetményben közzétett díjtételekkel számlázza.

A távhőszolgáltatás díjai nem tartalmazzák a felhasználói berendezések feltöltéséhez, üzemeltetéséhez, továbbá vízfelmelegítés-szolgáltatás esetén a melegvíz előállításához szükséges hálózati hidegvíz víz- és csatornahasználati díját. Az ezekhez szükséges hálózati hidegvizet a Felhasználó saját költségére biztosítja.

A távhőszolgáltató tulajdonában és üzemeltetésében lévő szolgáltatói berendezések átalakításából, javításából, meghibásodásából eredő hálózati víz elfolyásról, illetve vízvesztés-pótlásról a hálózati vizet rendelkezésre bocsátó és a Távhőszolgáltató jegyzőkönyvet vesz fel, amelynek alapján az elfolyt vízmennyiség víz- és csatornahasználati díját a Távhőszolgáltató megtéríti.



A Felhasználó személyében bekövetkezett változást az új Felhasználó adatainak közlésével, a régi és az új Felhasználó aláírásával, vagy a Felhasználó jelen szerződésben rögzített adatainak megváltozását 8 napon belül írásban kell a Távhőszolgáltató részére bejelenteni. A Távhőszolgáltató a számlázást csak a bejelentés megtörténtét követő időponttól módosítja.

## 6. Egyéb megállapodások

Ez a közüzemi szerződés ..... év ..... hó ..... napján lép hatályba és azt a felek 5 évre szólóan/határozatlan időre kötik meg. E szerződés hatálybalépésével egyidejűleg a felhasználási helyre fennálló korábbi távhőszolgáltatási szerződések megszűnnek.

Amennyiben a szerződés érvényességének ideje alatt a vonatkozó jogszabályok módosulnak, a Távhőszolgáltató jogosult a szerződésben foglaltak helyett az új jogszabályi rendelkezéseket alkalmazni.

E szerződés megszegésére és a szerződésszegés következményeire a 2005. évi XVIII. törvény, a törvény végrehajtásáról szóló jogszabály rendelkezéseit, valamint e szerződés 1. számú mellékletét képező Általános Szerződési Feltételeket kell alkalmazni.

E szerződést a Felhasználó az év december 31. napjára 6 hónapos felmondási idővel felmondhatja. A Felhasználó a közüzemi szerződés felmondása iránti szándékát írásban köteles a Távhőszolgáltatónak bejelenteni. A Távhőszolgáltató 15 napon belül köteles a felmondás feltételeiről, az előírt eljárásról a felhasználót írásban tájékoztatni. Amennyiben a felhasználási helyet magában foglaló ingatlannak több tulajdonosa van a Felhasználó köteles biztosítani a 2005. évi XVIII. törvény 38.§ (2) bekezdés a) pontjában foglaltaknak megfelelő hozzájárulások meglétét és erről köteles a távhőszolgáltató részére nyilatkozatot tenni. A 2005. évi XVIII. törvény 38. § (2) bekezdés c) pontjában foglaltak a szolgáltató tulajdonában lévő felhasználói hőközpont megszüntetésének költségeire is vonatkoznak.

Országos tüzelőanyag-hiány vagy környezetvédelmi ok esetén a korlátozás mértékét, valamint a felhasználó korlátozási sorrend szerinti besorolását a Tiszaújvárosi Önkormányzat hatályos rendelete állapítja meg. Felhasználó korlátozási fokozata: 1. **VAGY** 2. fokozat.

E szerződés a csatolt 1. és 2. számú aláírt mellékleteivel együtt érvényes.

### Mellékletek:

1. számú melléklet: Egyedi Közüzemi Szerződés Általános Szerződési feltételei
2. számú melléklet: Üzemviteli megállapodás
3. számú melléklet: Mérésügyi jegyzőkönyv hőmennyiségmérő szereléséről

Tiszaújváros, .....év .....hó .....nap

.....  
Távhőszolgáltató

.....  
Felhasználó

Szerződés száma: 001/2012

4/1. sz. melléklet

## EGYEDI KÖZÜZEMI SZERZŐDÉS ÁLTALÁNOS SZERZŐDÉSI FELTÉTELEI

Az egyedi közüzemi szerződés (továbbiakban: **Szerződés**) általános szerződési feltételei a távhőszolgáltatásról szóló 2005. évi XVIII. törvény (továbbiakban: **Tszt.**), az annak végrehajtásáról szóló 157/2005. (VIII.15.) Korm. rendelet (továbbiakban: **Rendelet**) és az annak 3. számú mellékletként kiadott Távhőszolgáltatási Közülemi Szabályzat (továbbiakban: **TKSZ**), Tiszaújváros Önkormányzata Képviselő-testületének rendelete a távhőszolgáltatásról szóló 2005. évi XVIII. törvény rendelkezéseinek tiszaujváros területén történő végrehajtásáról (a továbbiakban: **Önk. rendelet**), valamint Tiszaújváros Önkormányzata Képviselő-testületének rendelete a távhőszolgáltatás legmagasabb hatósági díjáról (továbbiakban: **Önk. díjrendelet**) fogalom-meghatározásain és rendelkezésein alapulnak.

### 1. A SZERZŐDŐ FELEK

Jelen szerződés felcí egyrészről a Szerződésben megnevezett egyéb felhasználó (Tszt. 3. §. gb) pontja; a továbbiakban: **Felhasználó**), másrészről a TiszaSzolg 2004 Korlátolt Felelősségű Társaság (a továbbiakban: **TiszaSzolg 2004 Kft.**)

### 2. A SZERZŐDÉS HATÁLYA

A Szerződés a felek Szerződésben rögzített megegyezése szerint határozott vagy határozatlan időre szól.

### 3. A SZERZŐDÉS TÁRGYA

A TiszaSzolg 2004 Kft. kötelezettséget vállal, hogy a Szerződésben foglalt feltételekkel a Felhasználó számára folyamatosan és biztonságosan olyan mennyiségű hőenergiát (távhőt) szolgáltat, amennyi a felhasználói berendezések üzemképes és biztonságos állapota mellett a Felhasználó igényének – a közüzemi szerződésben rögzített legnagyobb lekötött hőtéljesítmény eléréséig – megfelel, illetve a megnevezett szolgáltatási célok kielégítéséhez szükséges.

#### 3.1. A távhőszolgáltatás az ellátás módja szerint lehet a TKSZ

- a) 2.1.1.1. pontja szerinti hőátalakítás nélküli, vagy
- b) 2.1.1.2. pontja szerinti hőátalakítással megvalósuló távhőenergia szolgáltatás.

#### 3.2. A hőátalakítással megvalósuló távhőenergia szolgáltatás az ellátás célja szerint lehet a TKSZ

- a) 2.1.2.1. pontja szerinti fűtési célú
- b) 2.1.2.2. pontja szerinti használati melegvíz szolgáltatási célú (vízfelmelegítés, vagy melegvíz szolgáltatás) távhőenergia szolgáltatás.

#### 3.3. A távhőszolgáltatás a hőmennyiségmérés helye szerint lehet: a TKSZ

- a) 2.1.3.1. pontjában szabályozott hőközponti mérés szerinti
- b) 2.1.3.2. pontjában szabályozott épületrészenkénti mérés szerinti távhőenergia szolgáltatás.

A Felhasználó arra vállal kötelezettséget, hogy a távhőenergiát a Szerződésben foglaltak szerint vételezi és annak ellenértékét a Szerződésben meghatározott ütemezés szerint rendszeresen megfizeti.

### 4. A SZERZŐDÉS MEGKÖTÉSE

- 4.1. A TiszaSzolg 2004 Kft. a Felhasználó részére a TKSZ 9. és 10. pontjaiban szabályozott tartalommal a Szerződés megkötésére a Felhasználó előzetes kötelezettségei teljesítésének igazolása beérkezésétől számított harminc (30) napon belül írásos ajánlatot ad. A TiszaSzolg 2004 Kft. az ajánlati kötétségre ideje alatt, amennyiben a Felhasználó az ajánlatot teljes mértékben elfogadja, köteles a Felhasználóval Szerződést kötni az ajánlatban foglaltak szerint.

- 4.2. Ha a Felhasználó a részére kiküldött, Szerződés megkötésére vonatkozó ajánlatot tartalmazó dokumentumot a kézhezvételtől számított harminc (30) napon belül nem küldi vissza, vagy arról érdemben nem nyilatkozik, a TiszaSzolg 2004 Kft. ajánlati kötöttsége megszűnik. A véleményeltéréssel visszaküldött szerződéstervezetet újabb ajánlatnak kell tekinteni, az eltérő álláspontok egyeztetését a TiszaSzolg 2004 Kft. a véleményeltérés beérkezésétől számított tizenöt (15) napon belül kezdeményezi.
- 4.3. A Szerződés a Felhasználó által történő aláírását követően, a Szerződésben rögzített időpontban jön létre.
- 4.4. A Szerződés ráutaló magatartás útján, a szolgáltatás igénybevételével is létrejöhét. Ebben az esetben a Felhasználó a távhő vételezésének megkezdését követő harminc (30) napon belül köteles az igénybevételt a TiszaSzolg 2004 Kft.-nek írásban bejelenteni. A Szerződés az igénybevétel megkezdésének időpontjától jön létre. A bejelentési kötelezettség elmulasztása vagy a határidő túllépése esetén a szabálytalan vételezés jogkövetkezményeit kell alkalmazni. A szolgáltatás igénybevétele folytán létrejött Szerződésre a jelen általános szerződési feltételek, az abban felsorolt jogszabályok és a TiszaSzolg 2004 Kft. Üzletszabályzatában foglaltak vonatkoznak (Tsz. 37.§. (5) bekezdés, TKSZ 11. pont).

## 5. A SZOLGÁLTATÁS TELJESÍTÉSI HELYE

- 5.1. Hőközponti mérés szerinti távhőszolgáltatás esetén a szolgáltatás teljesítési helye a szolgáltatói és a felhasználói berendezések határán, találkozási pontján beépített elzáró szerelvény Felhasználó felé eső oldala, elzáró szerelvény hiányában a felhasználási helyet magában foglaló ingatlan tulajdoni határa.
- 5.2. Épületrészenkénti mérés szerinti távhőszolgáltatás esetén a szolgáltatás teljesítési helye a felhasználói vezeték-hálózaton elhelyezett hiteles hőmennyiségmérő Felhasználó felőli oldala.

## 6. A SZOLGÁLTATÁS MINŐSÉGE, MENNYISÉGE

- 6.1. A TiszaSzolg 2004 Kft. biztosítja a tulajdonában lévő szolgáltatói berendezések és felhasználói hőközpontok megfelelő, biztonságos üzemeltetését és fenntartását. A feltek tudomással bírnak arról, hogy a szolgáltatott távhőenergia a Szerződés szerinti ellátási célra csak megfelelő, biztonságos és üzemképes állapotban lévő felhasználói berendezésekkel használható fel zavarmentesen.
- 6.2. A TKSZ 2.1.1.1. pontja szerinti hőátalakítás nélküli távhőenergia szolgáltatás esetén a felhasználói hőközpont üzemeltetése és fenntartása (karbantartás, javítás, felújítás) a Felhasználó vagy a Felhasználóval jogviszonyban álló hőközpont-tulajdonos feladata. A Felhasználó jogosult a Szerződésben lekött legnagyobb hőtelteljesítmény eléréséig annyi hőenergiát vételezni, amennyi az igénye kielégítéséhez szükséges.
- 6.3. A TKSZ 2.1.1.2. pontja szerinti hőátalakítással megvalósuló szolgáltatás esetén a tulajdonában lévő felhasználói hőközpontot a TiszaSzolg 2004 Kft. üzemelteti és tartja fenn. A hőközpontot magába foglaló helyiség zavartalan megközelítését és a berendezés üzemeltetése, fenntartása céljára történő kizárólagos használatát a Felhasználó díjmentesen biztosítja a TiszaSzolg 2004 Kft. részére.
- 6.4. A Felhasználó a TKSZ 2.1.1.2. pontja szerinti hőátalakítással megvalósuló szolgáltatás esetén a Szerződés mellékletét képező üzemviteli megállapodás keretében meghatározhatja a fűtési szolgáltatás beindítására, leállítására, a fűtés és a melegvíz ellátás mértékére vonatkozó igényét. A megállapodásban megjelölt hőmérsékleti értékek a felhasználási hely egészére vonatkozó irányértékeknek minősülnek, amelyeket a TiszaSzolg 2004 Kft. a felhasználási helyen a hőfokszabályozó megfelelő beállításával és folyamatos üzemeltetésével köteles biztosítani. A felhasználási helyen belüli egyes épületrészek kivánt mértékű fűtése és melegvízzel való ellátása a felhasználói berendezések megfelelő állapotban tartásával és üzemeltetésével a Felhasználó feladata.
- 6.5. Ha a Felhasználó a hőellátásra vonatkozó igényét nem adja meg, a TiszaSzolg 2004 Kft. a szolgáltatást az alábbiaknak megfelelően teljesíti:
- a) A fűtési célú távhőszolgáltatást a fűtési időszakban a hőközponti fűtőszabályozó működtetésével folyamatosan teljesíti. Fűtési célú távhőszolgáltatás esetében annyi hőmennyiséget szolgáltat, amennyi az üzemképes, hibátlan felhasználói berendezések és épülethatároló szerkezetek rendeltetésszerű működése mellett; lakószobákban, irodahelyiségekben átlagosan 21°C, a lakószobának nem minősülő, illetőleg a nem lakás céljára szolgáló helyiségekben átlagosan a szabványban rögzített tervezői előírásokban meghatározott belső hőmérséklet eléréséhez szükséges.
- b) A használati melegvíz-szolgáltatási célú távhőszolgáltatást folyamatosan teljesíti. Használati melegvíz-szolgáltatási célú távhőszolgáltatás esetében annyi hőmennyiséget szolgáltat, amennyi az üzemképes, hibátlan felhasználói berendezések rendeltetésszerű működése mellett, folyamatos vételezésnél, a csatlakozási pontnál mérve legalább 40°C használati melegvíz-hőmérséklet eléréséhez szükséges.

- 6.6. Az ugyanabból a hőközpontból ellátott több Felhasználó a hőellátás mértékéről, annak változtatásáról, a fűtési célú szolgáltatás megkezdésének és befejezésének feltételeiről együttesen, a közösen kijelölt megbízottjuk útján rendelkezhet. A közösen kijelölt megbízott rendelkezése hiányában a TiszaSzolg 2004 Kft. a szolgáltatást a 6.5. a) és b) pontok szerint teljesíti.

## 7. A SZOLGÁLTATÁS SZÜNETELTETÉSE, KORLÁTOZÁSA

- 7.1. A TiszaSzolg 2004 Kft. az életet, az egészséget, a vagyónbiztonságot veszélyeztető helyzet, a szolgáltatói berendezés üzemzavara, vagy más módon el nem végezhető munkák miatt a távhőszolgáltatást a szükséges legkisebb felhasználói körben és időtartamban jogosult szüneteltetni, továbbá országos tüzelőanyag-hiány következtében fellépő hőtermelés kiesés esetén, valamint környezetvédelmi érdekből jogosult a szolgáltatást korlátozni a lehető legkisebb időtartamra a Tiszt. 40-42. §-ában, a Rendelet. 16-17. §-ában, és az Önk. rendelet előírásaiban szabályozottaknak megfelelően.
- 7.2. A felhasználói korlátozás a közintézmények egészségügyi és szociális alapszolgáltatásainak ellátását nem veszélyeztetheti. A Felhasználót érintő korlátozás elrendeléséről a TiszaSzolg 2004 Kft. haladéktalanul tájékoztatja a Felhasználót. A korlátozásra szolgáló okok megszűnése után a korlátozást haladéktalanul fel kell oldani.
- 7.3. A Felhasználó a távhőellátás szüneteltetését a tulajdonában vagy üzemeltetésében lévő berendezéseinek terv szerinti fenntartási (karbantartási, felújítási) munkálatai idejére vagy váratlan meghibásodás kijavítása érdekében igényelheti.
- 7.4. Az előre tervezhető karbantartási, felújítási munkát az év május 16. napja és szeptember 14. napja között kell elvégezni. A munkálatokról, azok megkezdésének és várható befejezésének időpontjáról a felek kötelesek egymást nyolc (8) nappal korábban írásban tájékoztatni. Eltérő megállapodás hiányában a TiszaSzolg 2004 Kft. a munkát köteles nyolc (8) napon belül befejezni. A váratlan meghibásodás miatt szükséges munkát a felek – egymás egyidejű írásbeli értesítése mellett – a lehető legrövidebb időn belül végzik el. A felek a munkálatok lehető legrövidebb időn belüli elvégzése érdekében minden tölték elvárható együttműködést, információt, segítséget megadnak egymásnak.
- 7.5. A váratlan meghibásodásról, a meghibásodás okáról és a hiba kijavításának kezdetéről a Felhasználó és a TiszaSzolg 2004 Kft. egymást nyolc (8) órán belül köteles tájékoztatni és a hibát a műszakilag lehetséges legrövidebb időn belül megszüntetni.
- 7.6. A szolgáltatásnak a Szerződés jelen pontja szerinti szüneteltetése, vagy korlátozása miatt a felhasználói berendezésekben keletkezett igazolt károkat a szolgáltatás szüneteltetésében, illetve korlátozásában vétlen Felhasználó részére a TiszaSzolg 2004 Kft. köteles megtéríteni. Ezen túlmenően a TiszaSzolg 2004 Kft-t a szolgáltatás szüneteltetéséből, illetőleg a korlátozásából eredő károkért kártalanítási kötelezettség nem terheli.

## 8. FELHASZNÁLÓI BERENDEZÉS MŰKÖDTETÉSE, FENNTARTÁSA, ÁTALAKÍTÁSA

- 8.1. A felhasználói berendezés létesítése, üzemeltetése és fenntartása a felhasználási hely tulajdonosának kötelessége. Az elkészült felhasználói berendezést a szolgáltatói berendezéssel csak a TiszaSzolg 2004 Kft. kapcsolhatja össze. A felhasználói berendezés üzemeltetője a folyamatos és biztonságos ellátás érdekében köteles az általa üzemeltetett berendezés üzemképes állapotáról gondoskodni.
- 8.2. A távhőszolgáltatásba már bekapcsolt Felhasználó csak a TiszaSzolg 2004 Kft. előzetes hozzájárulásával létesíthet új, vagy helyezhet át, alakíthat át meglévő felhasználói berendezést. A létesítést vagy áthelyezést, illetve átalakítást a Felhasználó köteles írásban előzetesen bejelenteni a TiszaSzolg 2004 Kft. részére az elbíráláshoz szükséges részletességgel. A Felhasználó a TiszaSzolg 2004 Kft. hozzájárulása nélkül a létesítést, vagy áthelyezést, illetve átalakítást nem kezdeni meg. A TiszaSzolg 2004 Kft. a bejelentés kézhezvételétől számított harminc (30) napon belül értesíti a Felhasználót döntéséről, a hozzájárulását azonban indokolatlanul nem tagadhatja meg. A hozzájárulás megtagadásának indoka lehet különösen, ha a felhasználói berendezés létesítése, áthelyezése vagy átalakítása az élet-, személy- vagy vagyónbiztonságot veszélyeztetné, más Felhasználók szerződés szerű vételezését zavarná vagy korlátozná, vagy a távhő szolgáltatásának biztonságát, folyamatosságát, zavartalanságát vagy a távhő szolgáltatásához igénybe vett berendezések (pl. hőközpont, hőfogadó állomás) biztonságos vagy zavartalan működését veszélyeztetné.
- 8.3. Minden olyan építészeti vagy épületgépészeti átalakítást előzetesen be kell jelenteni a TiszaSzolg 2004 Kft. részére, amely a felhasználási helyen a díjfizetés alapjául szolgáló légtérfogat- vagy a hőteljesítmény-szükséglet növekedését eredményezi. A TiszaSzolg 2004 Kft. a bejelentéstől számított harminc (30) napon belül tájékoztatja a Felhasználót a megnövekedett távhőigény kielégítésének feltételeiről és az átalakítás végrehajtásával kapcsolatos előírásokról. Az előbbi feltételekről a feleknek előzetesen meg kell állapodniuk. Az átalakítás befejezését a Felhasználó írásban közli a TiszaSzolg 2004 Kft-vel a befejezést

követő nyolc (8) napon belül, amelynek alapján a felek a közüzemi szerződést a megnövekedett légtérfogatnak (hőteljesítmény igénynek) megfelelően módosítják (Tsz. 36. §, TKSZ 4.1-4.4. pontok, Önk. rendelet, Önk. díjrendelet).

## 9. MÉRÉS

- 9.1. A felhasznált távhő mennyiségének elszámolás alapjául szolgáló mérése a hőközpontban, épületrészenkénti mérés szerinti távhőszolgáltatás esetén ezen túlmenően az épületrész ellátását szolgáló felhasználói vezetékhalózaton elhelyezett hiteles hőmennyiségmérőkkel történik.
- 9.2. Az elszámolás céljára szolgáló hőmennyiségmérők és a szolgáltatói hőközpontban mért hőmennyiségnek az onnan ellátott Felhasználók közötti költségmegosztása céljára az egyes felhasználási helyek hőfogyadójában felszerelt mérőműszerek a TiszaSzolg 2004 Kft. tulajdonát képezik. Fenntartásuk, időszakonkénti hitelesítésük, szükség szerinti cseréjük a TiszaSzolg 2004 Kft. feladata, amelynek költségeit saját maga viseli. Az elszámolás alapját képező mérők leolvasása a TiszaSzolg 2004 Kft. kötelezettsége. TiszaSzolg 2004 Kft. biztosítja, hogy a Felhasználó vagy annak képviselője a hőmennyiségmérők időszakonkénti leolvasását ellenőrizhesse.
- 9.3. A Felhasználó köteles lehetővé tenni, hogy a TiszaSzolg 2004 Kft. az elszámolás céljára szolgáló mérők és a hőfogyadókban felszerelt költségmegosztók fenntartási munkálatait elvégezhesse és a mérők adatait leolvashassa. A leolvasás megküldése esetén a TiszaSzolg 2004 Kft. jogosult a felhasznált távhő mennyiségét a TKSZ 23.1. pontjában előírt módon megállapítani.
- 9.4. Az elszámolási mérők és az egyéb mérőeszközök beépítésére vonatkozó előírásokat az Önk. rendelet tartalmazza.
- 9.5. A Felhasználó kérésére a TiszaSzolg 2004 Kft. az elszámolás céljára szolgáló mérő mérésügyi és a mérés technológiai helyének megfelelőségét mérésügyi felülvizsgálatra feljogosított szervevel köteles megvizsgáltatni. Ha a vizsgálat eredménye szerint a beépítés vagy a mérő nem felelt meg az előírásoknak, a vizsgálat és a mérőcsere minden költsége a TiszaSzolg 2004 Kft-t terheli, ellenkező esetben a TiszaSzolg 2004 Kft. jogosult a vizsgálat költségét a Felhasználóra áthárítani.
- 9.6. Az elszámolási mérő meghibásodása esetén a felhasznált hőmennyiséget az előző év azonos időszakában mért, a TKSZ 23.1. pontja szerint korrigált mennyiség, ennek hiányában a meghibásodást megelőző vagy az azt követő időszak legalább egy hónapi hőfelhasználása és korrekciója alapján kell megállapítani.

## 10. ELSZÁMOLÁS, DÍJFIZETÉS

- 10.1. A Felhasználó
  - a) a távhőszolgáltatás folyamatos igénybevételének lehetőségéért **alapdíjat**,
  - b) a felhasznált (méréssel megállapított) hőmennyiség után **hődíjat** köteles fizetni.
- 10.2. A TiszaSzolg 2004 Kft. a szolgáltatás díjait a honlapján teszi közzé. A külön kezelt intézménynek minősülő Felhasználók (díjfizetők) részére nyújtott távhőszolgáltatás díjai hatósági árak. A külön kezelt intézménynek nyújtott távhőszolgáltatási díjakat, az ár(díj)alkalmazási és díjfizetési feltételeket miniszteri és önkormányzati rendeletek állapítják meg. A külön kezelt intézménynek nem minősülő felhasználók ár(díj)alkalmazási és díjfizetési feltételeire a miniszteri és önkormányzati rendeletek az irányadóak.
- 10.3. A távhőszolgáltatási díjak nem tartalmazzák a felhasználói berendezések üzemeltetéséhez, továbbá vízmelegítés-szolgáltatásnál a felmelegített közműves ivóvíz, víz- és szennyvízdíjat.
- 10.4. Az alapdíjat a Szerződésben leköötött legnagyobb hőteljesítmény, illetőleg annak az egyes épületrészekre légtérfogat-arányosan jutó része, ahol nincs leköötött legnagyobb hőteljesítmény ott az épületnek, épületrésznek a légtérfogata után kell fizetni.
- 10.5. A hődíjat a hőközponti mérés szerinti távhőszolgáltatás esetén a hőközpontban mért hőmennyiség után kell megfizetni.
- 10.6. A távhőszolgáltatás díja együttesen, vagy külön-külön épületrészenként is elszámolható. Épületrészenkénti díjmegosztás esetén a hődíj épületrészenkénti megosztásának arányait az épületrészek tulajdonosainak egymás közötti megállapodása alapján a TiszaSzolg 2004 Kft-vel a Felhasználó képviselője közli. A Felhasználó képviselője megfelelő felhatalmazás mellett – kezdeményezheti a hődíj szétosztási arányainak megváltoztatását, amelynek alapján a TiszaSzolg 2004 Kft. legkésőbb a bejelentést követő második hónaptól kezdődően a számlázást módosítja. A Felhasználó képviselőjének felhatalmazását a TiszaSzolg 2004 Kft. nem köteles vizsgálni, a felhatalmazás hiányából származó kifogásokért és károkért a TiszaSzolg 2004 Kft. nem tartozik felelősséggel. Ha a TiszaSzolg 2004 Kft. a hőközpontban mért hőmennyiséget és annak díját a Felhasználó képviselője által megadott arányok szerint osztotta szét, az arányok megállapításával kapcsolatos díjfizetési kifogások rendezése közvetlenül a Felhasználó feladata. Ha a Felhasználó a díjat nem együttesen fizeti, de a díjszétosztási arányokról nem

- rendelkezik, a TiszaSzolg 2004 Kft. a hődíjat az egyes épületrészek légtérfogata arányában osztja szét a díjfizetők között.
- 10.7. A Tiszt. 3. § b) pontja értelmében a díjfizető az épületrészenkénti díjmegosztás esetén az épületrésznek a közüzemi szerződésben megnevezett tulajdonosa, valamint a Tiszt. által meghatározott esetekben az épület, építmény vagy épületrész bérlője, használója (a továbbiakban: Díjfizető). A tulajdonos és a bérlő vagy a használó együttes írásbeli kérelmére a TiszaSzolg 2004 Kft. a díjat a bérlő vagy használó részére számlázza a Tiszt. 44. § (3) bekezdésében foglaltak alapján. Ebben az esetben a díj bérlő vagy használó által történő megfizetéséért a tulajdonos helytállási kötelezettséggel tartozik.
- 10.8. Az alaplíj naptári évre megállapított éves díj, amelynek 1/12-ed részét a Felhasználó, illetőleg a Díjfizető a tárgy hónapot követően köteles megfizetni. A Felhasználónak az alaplíjat akkor is meg kell fizetnie, ha a felhasználói berendezések hibája vagy alkalmatlansága miatt nem teljesíthető a szolgáltatás. Ezen kívül az alaplíjat a Felhasználónak akkor is meg kell fizetnie, ha távhőt nem vételezett, illetve ha a TiszaSzolg 2004 Kft. a Felhasználó szerződésszegése miatt a távhőszolgáltatást felfüggesztette, vagy a Szerződést felmondta. Ha a Felhasználó év közben köti meg vagy mondja fel a Szerződést, a szerződéskötés, illetve felmondás évében a naptári évre számított alaplíjnak csak az arányos részét kell megfizetnie. A hődíjat a hőközpontban lévő hitelesített hőmennyiségmérővel mért felhasználás után, a tárgy hónapot követően, havonta utólag kell megfizetni.
- 10.9. Ha a szolgáltatás a TiszaSzolg 2004 Kft. tulajdonában álló hőközpontból hőközponti hőmennyiségméréssel történik, a TiszaSzolg 2004 Kft. a hőközpontban mért hőmennyiségből külön-külön határozza meg és elkülönítve számlázza a fűtési célra és a használati-melegvíz szolgáltatási célra felhasznált hőmennyiséget. A Felhasználó képviselője – megfelelő felhatalmazás mellett – az előbbi hőmennyiségekre egymástól eltérő díjszétosztási arányokat is meghatározhat. A Felhasználó képviselőjének felhatalmazását a TiszaSzolg 2004 Kft. nem köteles vizsgálni, a felhatalmazás hiányából származó kifogásokért és károkért a TiszaSzolg 2004 Kft. nem tartozik felelősséggel. Ezzel kapcsolatos felhasználói rendelkezés hiányában a TiszaSzolg 2004 Kft. mindkét hőmennyiséget ugyanazon arányban osztja szét a Díjfizetők között.
- 10.10. Ha a TiszaSzolg 2004 Kft. tulajdonában álló hőközpont több épület távhőellátását szolgálja, a TiszaSzolg 2004 Kft. a hőközpontban mért, a fűtési célra és a használati melegvíz-készítés céljára az előzők szerint külön-külön meghatározott hőmennyiségeket az ellátott épületek hőfogadójában felszerelt költségmegosztók mérési adatai alapján, költségmegosztók hiányában az érintett Felhasználók egymás közötti megállapodása szerinti arányban, ha ilyen megállapodás nem jön létre, az épületek légtérfogata arányának megfelelően osztja szét a Felhasználók között. Az ilyen módon az adott Felhasználóra jutó hőmennyiségek hődíjainak az egyes Díjfizetők közötti szétosztása a Felhasználó képviselőjének közlése alapján a már ismertetett módon történik.
- 10.11. Épületrészenkénti mérés szerinti távhőszolgáltatás esetén a hődíjat az épületrészekben felszerelt, a TiszaSzolg 2004 Kft. tulajdonában álló hiteles hőmennyiségmérővel teljes körűen (a fűtési, illetve a használati melegvíz-szolgáltatás célú hőmennyiségre kiterjedően) mért hőmennyiség után a TiszaSzolg 2004 Kft. és a Felhasználó eltérő megállapodásának hiányában – a tárgy hót követően, havonta utólag kell megfizetni.
- 10.12. Épületrészenként külön-külön történő díjfizetés esetén a Felhasználó az egyes Díjfizetők, továbbá a Díjfizető más Díjfizetők díjtartozásának megfizetéséért nem tartozik felelősséggel.
- 10.13. A felhasználói/díjfizetői számlák fizetési határideje munkanapra van megállapítva, figyelembe véve a pénzügyi zárást. Fizetési késedelem esetén a számla esedékességétől kezdve a fizetés teljesítéséig a TiszaSzolg 2004 Kft. a Ptk. 301/A.§-ában foglaltak szerinti mértékű késedelmi kamatot számít fel.

## 11. ADATKEZELÉS, VÁLTOZÁSOK BEJELENTÉSE

- 11.1. A TiszaSzolg 2004 Kft. jogosult a Felhasználók és Díjfizetők tájékoztatása mellett a Felhasználók és a Díjfizetők adatai közül azok kezelésére, amelyek a Felhasználók és a Díjfizetők azonosításához, továbbá a Szerződés teljesítéséhez szükségesek, a Szerződés hatálybalépésétől annak megszűnése után az abból származó követelések elévüléséig. A TiszaSzolg 2004 Kft. a feladatok ellátásához szükséges adatokat a Felhasználók és Díjfizetők tájékoztatása mellett átadhatja azon szervezetek részére, amelyek a TiszaSzolg 2004 Kft. megbízásából a díjak számlázását, beszedését, a követelések kezelését és az ügyfél-tájékoztatást végzik. Az adatkezeléssel kapcsolatos részletes szabályokat a Tiszt. 45. § tartalmazza. Jelen rendelkezés az adatkezelés és a vonatkozó adatok átadása tekintetében a Felhasználók és Díjfizetők irányába tett tájékoztatásnak minősül.

- 11.2. A Felhasználó és a Díjfizető adataiban bekövetkezett változást a Felhasználó és a Díjfizető a változás bekövetkeztétől számított tizenöt (15) napon belül köteles írásban bejelenteni a TiszaSzolg 2004 Kft. részére.
- 11.3. A Felhasználó személyében bekövetkezett változást a régi és az új Felhasználó köteles a változás bekövetkeztétől számított tizenöt (15) napon belül írásban bejelenteni a TiszaSzolg 2004 Kft. részére. Ebben az esetben az új Felhasználó részére a TiszaSzolg 2004 Kft. tizenöt (15) napon belül írásban ajánlatot tesz a Szerződés megkötésére.
- 11.4. A Díjfizető személyének változását a régi és az új Díjfizető a változástól számított tizenöt (15) napon belül köteles a TiszaSzolg 2004 Kft.-nek írásban bejelenteni és ezzel egyidejűleg erről a Felhasználó képviselőjét is értesíteni. A Díjfizetők személyében bekövetkező változások nem érintik a Felhasználó és a TiszaSzolg 2004 Kft. között létrejött Szerződés érvényességét. A Díjfizető a változás időpontjától jogosult a Szerződésben foglaltak szerint a szolgáltatás igénybevételére és ugyanezen időponttól köteles a távhőszolgáltatás díjainak megfizetésére.
- 11.5. A fenti bejelentéseknek tartalmaznia kell az új Felhasználó vagy Díjfizető személyének azonosításához szükséges adatokat, a felhasználási hely, illetőleg az épületrész megjelölését és a változás időpontját. A tulajdonváltást erre alkalmas okirat – adásvételi szerződés, földhivatali bejegyző határozat, tulajdoni lap – bemutatásával kell igazolni. A TiszaSzolg 2004 Kft. a számlázást a bejelentésben megjelölt időponttól, késedelmes bejelentés esetén az annak beérkezését követő időponttól módosítja.

## 12. A TÁVHŐ VÉTELEZÉSÉNEK ELLENŐRZÉSE, BELÉPÉS A FELHASZNÁLÁSI HELYRE

- 12.1. A Felhasználó magatartásával más felhasználó vételezését nem zavarhatja. A TiszaSzolg 2004 Kft. jogosult a távhő vételezését és a felhasználói berendezést a helyszínen ellenőrizni. Az ellenőrzést – a veszélyhelyzet vagy annak gyanúja esetét kivéve – a Felhasználó (Díjfizető) személyes érdekeit is figyelembe véve munkanapon, 8 és 20 óra között kell elvégezni. Az ellenőrzést végző személy, kérésre, ellenőrzésre feljogosító arcképes igazolvánnyal köteles igazolni magát.
- 12.2. A Felhasználó (Díjfizető) a távhő vételezése és a felhasználói berendezés ellenőrzése, valamint a szabálytalan vételezésre utaló körülmények vizsgálata céljából köteles a TiszaSzolg 2004 Kft. ellenőrzésre jogosult alkalmazottja számára lehetővé tenni a felhasználási helyre való bejutást. Köteles továbbá a Felhasználó (Díjfizető) lehetővé tenni a bejutást a távhőszolgáltatás felfüggesztése céljából a Felhasználó (Díjfizető) jelen Szerződés 13.5 b), c), f) és g) pontjaiban meghatározott szerződésszegése esetén.
- 12.3. Abban az esetben, ha a Felhasználó vagy a Díjfizető a mérőeszközök leolvasása, a felhasználói berendezések ellenőrzése vagy szerződésszegés, illetve szabálytalan vételezés esetén a távhőszolgáltatás felfüggesztése céljából nem teszi lehetővé az épületbe, épületrészbe való bejutást, a Tszt. 51.§ (8) bekezdése értelmében a TiszaSzolg 2004 Kft. kérelmére az illetékes önkormányzat jegyzője elrendelheti a TiszaSzolg 2004 Kft. felhasználási helyre történő bejutását és elrendelheti a határozat fellebbezésre tekintet nélkül történő végrehajtását az energiaellátás folyamatos biztosítása érdekében.

## 13. SZERZŐDÉSSZEGÉS ÉS KÖVETKEZMÉNYEI

- 13.1. A TiszaSzolg 2004 Kft. részéről szerződésszegésnek minősül, ha:
- a távhőszolgáltatást a Szerződésben meghatározott időpontokban nem kezdi meg;
  - a távhőt nem a Szerződésben meghatározott, illetőleg nem a tőle elvárható módon szolgáltatja;
  - a Felhasználó számára a távhő szolgáltatását nem hitelesített mérőeszköz használatával végzi;
  - a távhőszolgáltatás előre tervezhető munkák miatti szüneteltetéséről a Felhasználót az üzletszabályzatban, vagy a szerződésben előírt módon és időben nem értesíti;
  - a szolgáltatás felfüggesztése esetén a felfüggesztési ok megszüntetésére vonatkozó írásbeli értesítés kézhezvételét követő munkanapon a Felhasználó részére a távhőszolgáltatást nem kezdi meg;
  - felróható magatartása folytán a távhőszolgáltatás megszűnik, vagy azt a Tszt 40-41. §-aiban foglaltakon túlmenően szünetelteti, vagy korlátozza.

- 13.2. A TiszaSzolg 2004 Kft. köteles a Felhasználó vagy a Díjfizető részére kötbért fizetni az a)-e) pontokban felsorolt szerződésszegése esetén. A kötbér mértéke a Felhasználó vagy Díjfizető által a szerződésszegés időtartamára fizetendő alapdíj háromszorosa.
- 13.3. Amennyiben a TiszaSzolg 2004 Kft. a szolgáltatási kötelezettségének neki felróható okból, vagy jogszerű szüneteltetés esetén az előírt előzetes értesítés mellőzéseével, három (3) napot meghaladó ideig nem tesz eleget, az éves alapdíj szüneteltetés idejére eső része háromszorosát köteles a szolgáltatás díját fizető Felhasználó vagy a Díjfizető részére visszatéríteni.
- 13.4. A TiszaSzolg 2004 Kft-t a Felhasználó, illetőleg a harmadik személy tulajdonát képező felhasználói berendezések nem megfelelő működéséből eredő elégtelen szolgáltatásért felelősség nem terheli.
- 13.5. A Felhasználó, illetőleg a Díjfizető részéről szerződésszegésnek minősül, ha:
- a szerződésben meghatározott hűteljesítményt túllépi;
  - a mérőeszközt, vagy a mérőeszköz hitelességét tanúsító jellet (fémzár, hitelesítési bélyegzés, matrica) megrongálja, eltávolítja vagy amennyiben a mérőeszköz olyan helyiségben van elhelyezve, amelybe a Felhasználó állandó bejutása, illetve felügyelete biztosított – ezek sérülését, illetve hiányát a TiszaSzolg 2004 Kft. részére nem jelenti be;
  - a mérőeszköz befolyásolásával vagy megkerülésével – ideértve a mérőeszköz vagy annak hitelességét tanúsító jel megrongálását és eltávolítását is – távhőt vételez;
  - a korlátozási rendelkezéseknek nem tesz eleget;
  - a távhő vételezését a Szerződés felmondásával összefüggésben nem a Tiszt. 38.§ (2), (4) illetve (5) bekezdésében foglalt feltételekkel szünteti meg;
  - a távhő folyamatos és biztonságos szolgáltatását, illetőleg más Felhasználó vagy Díjfizető szerződésszerű távhővételezését zavarja vagy veszélyezteti;
  - a távhőszolgáltatás díját nem, vagy az Önk. díjrendeltekben és a Szerződésben meghatározott határidőn túl, késedelmesen fizeti meg;
  - ha a díjfizetés kötelezettje a távhőszolgáltatás díját a TiszaSzolg 2004 Kft. felszólítása ellenére az esedékesség lejártát követő 60 napon belül nem fizeti meg.
- Az a)-e) pontokban felsorolt esetekben a díjfizetés kötelezettje a szolgáltatási díjon felül az Önk. díjrendeletben meghatározott pótdíjat köteles fizetni a TiszaSzolg 2004 Kft. részére. A pótdíj mértékét a Díjrendelet határozza meg.
- 13.6. A TiszaSzolg 2004 Kft. jogosult
- a 13.5. b), c), f) és g) pontokban foglalt szerződésszegés esetében a szolgáltatást felfüggeszteni;
  - a 13.5. f) és h) pontokban megjelölt szerződésszegések miatt a Szerződést felmondani.
- 13.7. Szerződés nélküli (jogosulatlan) távhőfogyasztás esetén – az ebből származó jogkövetkezményekért – a felhasználási hely vagy az épületrész ingatlan-nyilvántartás szerinti tulajdonosa felel, a szolgáltatási díjon felül az Önk. díjrendeletben meghatározott pótdíjat köteles fizetni a TiszaSzolg 2004 Kft. részére. A pótdíj mértékét az Önk. díjrendelet határozza meg.
- 13.8. A TiszaSzolg 2004 Kft. jogosult a szolgáltatás felfüggesztésével és a felfüggesztés megszüntetésével felmerült költségeit a szerződésszegőre áthárítani.
- 13.9. A felhasználási helyen közfeladatként oktatási, egészségügyi, valamint szociális alapszolgáltatást ellátó Felhasználóval szemben, ha a szolgáltatás felfüggeszthető lenne, a TiszaSzolg 2004 Kft. felfüggesztés helyett a Szerződés szerinti fűtési célú hőellátásához szükséges hőmennyiség 50%-át csökkentett mértékű szolgáltatásként biztosítja. A használati melegvíz-szolgáltatási célú távhőszolgáltatás teljes mértékben megszüntethető.
- 13.10. A csökkentett mértékű szolgáltatást, a szolgáltatás felfüggesztését és a Szerződés felmondását a TiszaSzolg 2004 Kft. csak úgy alkalmazhatja, hogy azok hátrányos következményei a kötelezettségét teljesítő Díjfizetőt, vagy Felhasználót nem érinthetik.
- 13.11. A szerződésszegéssel összefüggő rendelkezéseket a Tiszt. 49-51. §-ai és az önkormányzati rendeletek tartalmazzák.

#### 14. A SZERZŐDÉS FELMONDÁSA, ÉPÜLETRÉSZ TÁVHŐELLÁTÁSÁNAK MEGSZÜNTETÉSE

- 14.1. A Szerződést a Felhasználó hat (6) hónapos felmondási idővel, írásban, legkorábban a felmondás naptári évének végére mondhatja fel.
- 14.2. A Felhasználó felmondási szándékának írásos bejelentését követően a TiszaSzolg 2004 Kft. tizenöt (15) napon belül köteles a felmondás feltételeiről, az előírt eljárásról a Felhasználót írásban tájékoztatni.
- 14.3. A felmondás eltérő megállapodás hiányában a felhasználási hely egészére, valamint mind a fűtési, mind a használati melegvíz célú szolgáltatás megszüntetésére kiterjed.
- 14.4. A felmondáshoz a távhővel ellátott épület tulajdonosi közösségének az összes tulajdoni hányad szerinti legalább négyötödének megfelelő szavazattöbbséggel meghozott határozatára van szükség. A



- hozzjárulások meglétét a Felhasználó köteles biztosítani, és erről köteles a TiszaSzolg 2004 Kft. részére felelős nyilatkozatot tenni.
- 14.5. A Szerződés felmondása nem okozhat jelentős kárt más számára, és nem korlátozhatja mások tulajdonosi, használati, bérlői jogait.
- 14.6. A Felhasználó a távhőellátással azonos komfortfokozatú hőellátást köteles megvalósítani és viseli a TiszaSzolg 2004 Kft. tulajdonát képező felhasználói hőközpont leszerelésének költségeit, ide nem értve a berendezések selejtezésével összefüggő, a TiszaSzolg 2004 Kft.-nél jelentkező vagyoni veszteséget.
- 14.7. A TiszaSzolg 2004 Kft. köteles a tulajdonát képező szolgáltatói berendezéseket és hőközpontot a felhasználási helyről a saját költségén eltávolítani, és az így megüresedő helyiség(ek)et az épülettulajdonos rendelkezésére bocsátani, kivéve, ha ezen berendezésekkel más Felhasználó távhőigényét továbbra is kielégíti.
- 14.8. A TiszaSzolg 2004 Kft. a Szerződést csak a Felhasználó jogszabályban meghatározott szerződésszegés esetén (lásd. e szerződés 13. pontját) mondhatja fel, továbbá akkor, ha tudomást szerez a Felhasználó távhővételezésének a felhasználási helyen való megszüntetéséről. Ebben az esetben a Szerződés felmondása miatt az épületben, épületrészekben bekövetkező kár a Felhasználót terheli.
- 14.9. A TiszaSzolg 2004 Kft. a Szerződés általa történő felmondásáról a Felhasználót és az érintett Díjfizetőket írásban értesíti.
- 14.10. A Szerződés felmondására vonatkozó előírásokat a Tszt. 38.§ (2) bekezdése, a TKSZ. 27.1-27.3. pontjai és az Önk. rendelet tartalmazzák.
- 14.11. Ha a felhasználási helyen valamely épületrész távhőellátását kívánják megszüntetni, a Szerződés módosítására van szükség.
- 14.12. A módosításra vonatkozó igényt a Felhasználó (illetve képviselője) írásban jelenti be a TiszaSzolg 2004 Kft. részére. A TiszaSzolg 2004 Kft. tizenöt (15) napon belül köteles a módosítás feltételeiről, az előírt eljárásról a Felhasználót írásban tájékoztatni.
- 14.13. A Szerződés módosítása iránti igény – eltérő megállapodás hiányában – az épületrész egészére, továbbá mind a fűtési-, mind a melegvíz-szolgáltatási célú hőellátás megszüntetésére vonatkozik.
- 14.14. Épületrész távhőellátásból való kiválásához a felhasználási helyen lévő épületrészek valamennyi tulajdonosának hozzájárulására van szükség. A hozzájárulások meglétét a Felhasználó képviselője köteles biztosítani, és erről köteles a TiszaSzolg 2004 Kft. részére felelős nyilatkozatot tenni. Az épületrészben a távhőellátással azonos komfortfokozatú más hőellátást kell megvalósítani, amely az épület távhőellátását biztosító felhasználói berendezéstől függetlenül üzemeltethető. Az ezzel kapcsolatos átalakítás minden költsége, beleértve a TiszaSzolg 2004 Kft. tulajdonát képező felhasználói hőközpontnak az épületrész leválása miatt szükséges átalakítását is, a Felhasználót terheli.
- 14.15. A megszüntetés nem okozhat jelentős kárt az épület többi tulajdonosa számára, és nem korlátozhatja mások tulajdonosi, használati, bérlői jogait.
- 14.16. Az épületrészben a távhő igénybevételeinek lehetőségét a Felhasználó költségviselésével a TiszaSzolg 2004 Kft. által jóváhagyott tervek és műszaki leírások szerint meg kell szüntetni. A hőleadó berendezéseket le kell választani az épület felhasználói rendszeréről, valamint meg kell felelni az Önk. rendeletben foglalt egyéb feltételeknek is. Az átalakítási munkálatok befejezését a Felhasználó köteles a TiszaSzolg 2004 Kft. részére írásban bejelenteni, mellékelve a kivitelező nyilatkozatát arról, hogy az átalakítás a benyújtott terveknek megfelelően készült el. A TiszaSzolg 2004 Kft. a megvalósítást a bejelentést követő nyolc (8) munkanapon belül a helyszínen ellenőrzi, az ellenőrzés eredményét jegyzőkönyvben kell rögzíteni.
- 14.17. Az épületrész távhőellátásának megszüntetésével kapcsolatos jogszabályi rendelkezéseket Tszt. 38.§ (5) bekezdése és az Önk. rendelet tartalmazzák.
- 14.18. A TiszaSzolg 2004 Kft. mind a Szerződés felmondása, mind az épületrész leválása esetén jogosult vizsgálni a jogszabályi feltételek megvalósulását.
- 14.19. A Szerződés felmondása, illetőleg az épületrész távhőellátásának megszűnése esetén a Felhasználó vagy a Díjfizető távhődíj-fizetési kötelezettsége abban az időpontban szűnik meg, amikor a Felhasználó a jogszabályi feltételeket teljesítette, a távhő bármilyen módon való igénybevételeit megszüntette, továbbá épületrész leválása esetén sor került a Szerződésnek a hődíj szétosztására vonatkozó előírásai módosítására is.

## 15. A KÖZÜZEMI SZERZŐDÉSBEN NEM SZABÁLYOZOTT KÉRDÉSEK, JOGSZABÁLYVÁLTOZÁSOK, TÁJÉKOZTATÁS

- 15.1. A jelen Szerződésben és mellékleteiben nem szabályozott kérdésekre a jelen Szerződés bevezető részében felsorolt jogszabályok, valamint a
- a) a társasházról szóló 2003. évi CXXXIII. törvény,

- b) a lakásfenntartó szervezetekről szóló 2004. évi CXV. törvény,
  - c) a Polgári Törvénykönyvről (Ptk.) szóló 1959. évi IV. törvény, valamint
  - d) a TiszaSzolg 2004 Kft. Üzletszabályzatának rendelkezései az irányadók.
- 15.2. Amennyiben a Szerződés érvényességének ideje alatt a Szerződésre, annak egyes feltételeire vonatkozó jogszabályok módosulnak, az új jogszabály hatálybalépését követően, vagy attól az időponttól, amelyet a jogszabály meghatároz, az új jogszabályi rendelkezések alkalmazandók, amennyiben ezt az adott jogszabály nem zárja ki. A Szerződés ebben az esetben az új jogszabályi rendelkezés tartalmának megfelelően automatikusan módosul. Az ilyen jellegű módosításról a TiszaSzolg 2004 Kft. a Felhasználót a módosítástól számított harminc (30) napon belül írásban tájékoztatja.
- 15.3. A Szerződés tartalmáról, ideértve az üzemvitellel, a hődíj szétosztásával és a fizetési kötelezettségek teljesítésével kapcsolatos szerződéses rendelkezéseket is, a Díjfizetőket a Felhasználó képviselője köteles tájékoztatni. A TiszaSzolg 2004 Kft. az egyes Díjfizetők részére – kérésükre – a Szerződésről, a díjszétosztás módjáról és az adott díjfizetőre vonatkozó díjszétosztási arányról írásos és elektronikus úton történő megkeresésre tizenöt (15) napon belül tájékoztatást ad.
- 15.4. A Felhasználó képviselője a jelen Szerződést a tulajdonosi közösség felhatalmazásának hírtokában, a közösségre vonatkozó belső előírásoknak megfelelően köti meg.

Szerződés száma: 001/2012

4/2. sz. melléklet

**ÜZEMVITELI MEGÁLLAPODÁS**

(a továbbiakban: Megállapodás)

amely létrejött egyrészről a

**Cégnév:** TiszaSzolg 2004. Kft.  
**Székhely:** 3580 Tiszaújváros, Tisza út 2/a.  
**Szervezeti egység:** Távhő üzem  
**Címe:** 3580 Tiszaújváros, Tisza út 2/b.  
**Képviselő:** Kalóz Zoltán, főmérnök  
**Cégjegyzék szám:** 05-09-002486-93  
**Adószám:** 11064686-2-05  
**Számlavezető:** OTP Bank Nyrt.  
**Pénzforgalmi jelzőszám:** 11734114-20646893  
 mint Távhőszolgáltató

**Másrészről:**

**Cégnév:** .....  
**Székhelye (lakcím):** .....  
**Felhasználási hely címe:** .....  
**Felhasználási hely helyrajzi száma:** .....  
**Cégjegyzék száma (nyilvántartási szám):** .....  
**Bankszámláját vezető pénzüintézet megnevezése:** .....  
**Bankszámláját vezető pénzüintézet címe:** .....  
**Bankszámla száma:** .....  
**Képviselő neve:** .....  
**Képviselő lakcíme:** .....  
**Képviselő telefonszáma:** .....

mint Felhasználó között az épület távhőellátását biztosító hőközpont üzemvitelével és a Felhasználó igényének kielégítésével kapcsolatos együttműködés szabályozása céljából.

**I. A megállapodás tárgya**

A Felhasználó a Távhőszolgáltatóval folyamatosan együttműködik a jelen Megállapodás végrehajtásában.

A felhasználási hely hőigénye és jellemzője:

- Fűtött légtérfogat: ....  $\text{lm}^3$
- Felhasználó által lekötött legnagyobb hőteljesítmény: .... MW
- Éves várható hőfelhasználás: .... GJ
- Éves várható hőfelhasználás havi bontásban:

Hónap	GJ	Hónap	GJ
Január		Július	
Február		Augusztus	
Március		Szeptember	
Április		Október	
Május		November	
Június		December	

- A lekötött hőteljesítményhez tartozó primer forróvízáram 110/70°C hőmérsékletű rendszerben, fűtési idényben: ..... m<sup>3</sup>/h.
- A felhasználási hely fűtési *normál hőfokbeállítása* átlagosan: .... °C
- Az előremenő fűtési melegvíz értékei a külső levegő hőmérséklet függvényében *normál hőfokbeállítás* esetében, a csatlakozási ponton:

Külső levegő hőmérséklete (°C)	Kilépő szekunder fűtővíz hőmérséklete (°C)
-15	
-10	
-5	
0	
+5	
+10	
+15	
+20	
+25	
Fűtésszabályozási alapjel: .... °C	
Fűtésszabályozási görbemeredekség: ....	
Fűtésszabályozási görbегörbület: ....	

- Normál hőfokbeállítástól eltérő megbízás:

Nap	Órától	Óráig	Napközbeni csökkentés (°C)	Éjszakai csökkentés (°C)
Hétfő				
Kedd				
Szerda				
Csütörtök				
Péntek				
Szombat				
Vasárnap				

- Ünnepnapokra vonatkozó megbízás:

Dátum	Órától	Óráig	Napközbeni csökkentés (°C)	Éjszakai csökkentés (°C)

- Használati melegvíz hőfok beállítása (csatlakozási pontnál) átlagosan: .... °C  
A beállított hőközponti kilépő víz hőmérséklet az épület melegvíz- és cirkulációs rendszerének sajátosságai miatt ettől eltérhet.

Ha a Felhasználónak évközben a szerződésben lekötött hőtéljesítményen felül többlet igénye merülne fel, úgy azt az igény kielégítésének érdemi elbírálása érdekében a Távhőszolgáltatónál írásban kell kérnie legkésőbb a többletigény hónapját megelőző 25. napon.

Ha a Távhőszolgáltató vagy a Felhasználó bármilyen okból kénytelen eltérni a meghatározott értékektől, úgy ezt a körülményt kötelesek egymásnak haladéktalanul írásban bejelenteni, az eltérés mértékének és várható időtartamának megjelölésével.

Szerződő felek rögzítik, hogy amennyiben a rögzített hőigény, illetve egyéb műszaki paraméterek vonatkozásában a Felhasználó módosítást kezdeményez, az kizárólag írásban érvényes. Az esetleges módosítást a felek a szerződés elválaszthatatlan részeként kezelik.

A hőmennyiségmérő meghibásodása esetén a meghibásodás időtartamára az előző év azonos időszakában mért mennyiség azonos szolgáltatási, illetve vételezési körülményekre korrigált mennyiségét kell az elszámolás alapjának tekinteni, az alábbi számítás szerint:

$$Q_{\text{kor}} = \frac{Q_1 * (20 - t_{k2})}{n_1 * (20 - t_{k1})} * n_2 \text{ [GJ]}, \text{ ahol}$$

$Q_{\text{kor}}$  = a méretlen időszak hőfogyasztása (GJ),

$Q_1$  = a viszonyítási időszak hőfogyasztása (GJ),

$n_1$  = a viszonyítási időszak napjainak száma,

$n_2$  = a méretlen időszak napjainak száma,

$t_{k1}$  = a viszonyítási időszak átlagos külső hőmérséklete (C°),

$t_{k2}$  = a méretlen időszak átlagos külső hőmérséklete (C°).

A távhőszolgáltatás, illetve távhővételezés vonatkozásában utasítás adására-vételére jogosultak névsorát az alábbi táblázat tartalmazza:

*Távhőszolgáltató részéről:*

Név	Beosztás	Telefonszám

*Felhasználó részéről:*

Név	Beosztás	Telefonszám

Szerződő felek kötelesek a személyekben bekövetkezett változást haladéktalanul a másik félnek írásban bejelenteni, és így a névsort folyamatosan karbantartani.

## 2. A felek kötelezettségei és jogai

A Szerződés 3. pontjában rögzítettek alapján a Távhőszolgáltató feladata, hogy a tulajdonában lévő berendezések üzemképes állapotban tartásáról (felújításáról, karbantartásáról) és működéséről folyamatosan gondoskodjon, a szolgáltatás teljesítését akadályozó és tudomására jutott hiba elhárítását a vagyont vagy életet veszélyeztető esetben azonnal, egyéb esetekben 3 órán belül megkezdje és azt a lehető legrövidebb időn belül befejezze.

A Felhasználó feladata, hogy a tulajdonában lévő felhasználói berendezések (fűtési alapvezetékek, felszálló-elzárók, strangszabályozók, légtelenítő vezetékek és szerelvényeik, egyedi légtelenítők, radiátorok és szerelvényeik, költségmegosztók, tágulási tartály, használati melegvíz- és melegvíz-cirkulációs alap-, és felszálló-vezetékek, elzárók, és szabályozók, kifolyószelepek és egyéb szerelvények, a melegvíz-szolgáltatással összefüggő hidegvízvezetékek és szerelvények stb.) üzemképes állapotban tartásáról, (felújításáról, karbantartásáról) és működéséről folyamatosan gondoskodjon.

A Felhasználó kötelezettsége továbbá a szolgáltatás teljesítését az épületen belül akadályozó hibák kijavítása, a meghibásodott, illetve eredeti működési funkciójára alkalmatlanná vált berendezések szükség szerinti cseréje, a felhasználói hálózat besabályozása, üzemeltetése.

Az épület (épületrészek) fűtési és melegvíz hálózatának ürítése és töltése a Távhőszolgáltató kizárólagos joga, amelyet a felhasználói berendezések élett- vagy vagyonbiztonságot veszélyeztető meghibásodása esetén az épületrész tulajdonosa (díjfizető), vagy a Felhasználó képviselője a Távhőszolgáltató diszpécserszolgálatán jelenthet be. Ebben az esetben az ürítés-töltés térítésmentes.

Egyéb esetekben az épület (épületrészek) ürítését és töltését az épületrész tulajdonosa (díjfizető), és a Felhasználó képviselője együttesen, írásban, az erre rendszeresített formanyomtatványon rendelheti meg a Távhőszolgáltatótól. Ebben az esetben az ürítés-töltés térítésköteles, a Távhőszolgáltató által közzétett mindenkor érvényes díj alkalmazásával. A Távhőszolgáltató a díj megváltoztatásának jogát fenntartja. A szolgáltatás díját a szolgáltatást megrendelő a Távhőszolgáltató számlájának alapján köteles kiegyenlíteni.

A töltési szolgáltatás teljesítése során a Távhőszolgáltató feladata a megfelelő tömörségű szivárgásmentes épületfűtési hálózat üzemeltetéséhez szükséges feltöltöttség biztosítása és a központi légtelenítés elvégzése. Központi légtelenítő az a berendezés, amely legalább egy felszálló vezeték légtelenítését szolgálja, az épület közös területén van, és közvetlen hozzáférhetősége mindenkor biztosított.

A Felhasználó tulajdonában és kezelésében lévő felhasználói berendezések nem megfelelő állapotából, besabályozatlanságából, hibáiból adódó ellátási panaszok megszüntetésére, illetőleg az indokolatlanul nagy hőfelhasználás csökkentésére a Távhőszolgáltató a Felhasználó kérésére – a megoldást is megjelölő – szakmai segítséget nyújt.

A hőközpontban a hőenergia-gazdálkodással kapcsolatos feladatok végrehajtását a Távhőszolgáltató végzi.

A Felhasználó tudomásul veszi, hogy igényének a Távhőszolgáltató csak a hőközponti berendezések szabályozóinak beállításával tud eleget tenni. A melegvíz hőfokszabályozót, illetve a külső hőmérséklet által szabályozott üzemmódú, automatikus működésű fűtési szabályozót a Távhőszolgáltató úgy állítja be, hogy – a fűtésszabályozó bekapcsolt állapotában – a rendelkezésre álló hőmennyiség az 1. pontban meghatározott hőmérsékleti értékek biztosítására legyen elegendő:

A Felhasználó tudomásul veszi, hogy a jelen Megállapodásban rögzített hőmérsékleti értékek a szabályozás műszaki lehetőségeinek megfelelően irányértékek. Az épület, valamint az egyes épületrészek tényleges hőmérsékletét az épület hőtehetetlensége, valamint a

Felhasználói berendezések állapota, üzemeltetése is befolyásolja. Ezekből adódóan a Felhasználó kifejezetten tudomásul veszi, hogy a Távhőszolgáltató nem felelős a hőmérsékleti értékeknek az épületen, épületrészekben belüli eltéréseiért.

Az épületekben kialakult hőmérsékleti értékek figyelemmel kísérése, ellenőrzése a Felhasználó feladata. A Távhőszolgáltató ellenőrző helyiség-hőmérséklet-mérést bejelentés esetén alkalmissal, térítés ellenében végez.

A Megállapodás szerinti hőmérsékleti értékek módosítása iránti igényt, valamint ha az igényelt és a tényleges átlagos hőfok eltérése miatt a szabályozó beállításának módosítása szükséges, a Felhasználó írásban közölheti a Távhőszolgáltatóval. A Távhőszolgáltató a módosítást legkésőbb két (2) munkanapon belül elvégzi, és a változtatást az előírásoknak megfelelően rögzíti. Ezt követően, további észrevétel hiányában, a módosítási igényt teljesítettnek kell tekintetni.

Amennyiben a Felhasználó a hőmérsékleti értékek, illetőleg a hőfokszabályozó beállításának módosítását az előzőeknek megfelelő módon nem kezdeményezte, a felhasználási hely hőmérsékletével, a hőfelhasználással kapcsolatos kifogásból eredő igény a Távhőszolgáltatóval szemben nem érvényesíthető. A bejelentés megtörtéte esetén a bejelentést megelőző időszakra vonatkozóan, visszamenőleg nem lehet követeléssel élni.

A fűtési célú hőszolgáltatás megkezdése és befejezése:

- Megkezdése: szeptember hónap 15. nap vagy ha három egymást követő napon 12 °C alá csökken a napi átlaghőmérséklet, vagy ha az előrejelzés vagy a mért adatok alapján 10 °C fok alatti a napi átlaghőmérséklet, vagy ha a felhasználó írásban másként rendelkezik.
- Befejezése: május hónap 15. nap vagy ha három egymást követő napon 12 °C fölé emelkedik a napi átlaghőmérséklet, vagy ha az előrejelzés vagy a mért adatok alapján 10 °C alá nem csökken a napi átlaghőmérséklet, vagy ha a felhasználó írásban másként rendelkezik.

A Felhasználó képviselője a fűtésszolgáltatásnak az előzőektől eltérő, „rendkívüli” elindításáról illetve leállításáról írásban, a Távhőszolgáltató e célra rendszeresített formanyomtatványán rendelkezhet. Az esetlegesen ez okból keletkező károkért a Távhőszolgáltató nem tehető felelőssé.

A „rendkívüli” elindítás illetve leállítás szeptember 15. – október 14., illetve április 16. – május 15. között egy alkalommal díjmentes.

A Távhőszolgáltató elérhetőségei:

**Ügyfélszolgálat** elérhetőségei:

- Cím: 3580 Tiszaújváros, Tisza út 2/a.
- Telefon: +36 (49) 544-323
- Fax: +36 (49) 341-588
- E-mail: [ugyfelszolgalat@tszolg.hu](mailto:ugyfelszolgalat@tszolg.hu)

Nyitvatartási idő: Hétfő, Kedd, Szerda: 7<sup>00</sup>-19<sup>00</sup>, Péntek: 7<sup>00</sup>-12<sup>00</sup>

Az azonnali beavatkozást igénylő szolgáltatási panaszok bejelentésére **24 óras diszpécserszolgálatot** biztosítunk.

- Telefon: +36 (49) 341-627
- E-mail: [tavhodiszpecser@tszolg.hu](mailto:tavhodiszpecser@tszolg.hu)

A Felhasználó személyében bekövetkező változást az új Felhasználó tizenöt (15) napon belül köteles írásban a Távhőszolgáltató részére bejelenteni.

### 3. Záró rendelkezések

A jelen Megállapodás időtartama megegyezik a Távhőszolgáltató és a Felhasználó között létrejött Egyedi Közüzemi Szerződés hatályának időtartamával, és annak elválaszthatatlan mellékletét képezi.

Jelen Megállapodás elválaszthatatlan részét képezi: .....

Egyéb megállapodások: .....

A Felek a jelen megállapodást kölcsönös átolvasás és értelmezés után akaratukkal mindenben megegyezőnek jelentik ki, és az alulírott helyen és időben jóváhagyólag írják alá.

Tiszaújváros, .....év .....hó .....nap

.....  
Távhőszolgáltató

.....  
Felhasználó



Szerződés száma: 001/2012

4/3. sz. melléklet

## MÉRÉSÜGYI JEGYZŐKÖNYV hőmennyiségmérő szereléséről

1. Épület jele/megnevezése: ..... Hőközpont  Hőfogadó áll.
2. Szerclést/Leolvasást végző neve: .....
3. Szerelés ideje: .....
4. Leolvasás oka: Kiszercelés  Beszerelés   
 Elszámolás  Ellenőrzés  Egyéb   
 Szerelés oka: Javítás  Karbantartás  Hitelesítés  Csere   
 Egyéb: .....
5. Adatok:

Mérési funkció:            Összes     Fűtési     HMV

Mérőköri egység		Típus, méret	Gyári száma	Plomba száma	Hitelesítés éve
Átfolyásmérő	Régi:				
	Új:				
Számítóegység	Régi:				
	Új:				
Hőmérséklet-érzékelő-pár	Régi:				
	Új:				

Leolvasott hőmennyiség	Régi:	GJ
	Új:	GJ
Leolvasott tömegáram	Régi:	m <sup>3</sup>
	Új:	m <sup>3</sup>

A felszerelt mérők üzemképesek, a hitelesítések sértetlenek, a plombák sértetlenek.

Plombázva:

.....  
Szerelést/Leolvasást végző aláírása

J. m. melléklet.



1081 BUDAPEST, II. JÁNOS PÁL PÁPA TÉR 7.  
1444 BUDAPEST, PF. 247  
WWW.EH.GOV.HU

TEL.: 459-7777  
TEL/FAX: 459-7766

**MAGYAR ENERGIA HIVATAL**  
**1081 BUDAPEST,**  
**II. JÁNOS PÁL PÁPA TÉR 7.**

ÜGYSZÁM: TEFO-135/2011  
TFSO-129/2/2012  
ÜGYINTÉZŐ: MEDGYES MIHÁLY  
TELEFON: 06-1-459-7777; 06-1-459-7748  
TELEFAX: 06-1-459-7766; 06-1-459-7797  
E-MAIL: EH@EH.GOV.HU; MEDGYESM@EH.GOV.HU

HATÁROZAT SZÁMA: 63/2012.

TÁRGY: TÁVHŐSZOLGÁLTATÓI MŰKÖDÉSI ENGEDÉLY

A TiszaSzolg 2004 Közszolgáltató, Vagyonkezelő és Gazdaságfejlesztő Korlátolt Felelősségű Társaság (3580 Tiszaújváros, Tisza út 2/A.; Cg. 05-09-002486; továbbiakban: Engedélyes) távhőszolgáltatói működési engedély iránti kérelme alapján a Magyar Energia Hivatal (1081 Budapest, II. János Pál pápa tér 7.; továbbiakban: Hivatal) a fenti ügyszámon lefolytatott közigazgatási hatósági eljárás keretében meghozta az alábbi

**HATÁROZATOT:**

A Hivatal a távhőszolgáltatói működési engedély iránti kérelemnek helyt ad, és az Engedélyes részére

**Tiszaújváros**

vonatkozásában - a mellékletben megnevezett területrészekre - a jelen határozatban foglalt feltételekkel

**távhőszolgáltatói működési engedélyt**

(továbbiakban: Engedély) ad.

## I. A távhőszolgáltatás általános feltételei

### I.1. Az Engedélyes jogai és kötelezettségei

- I.1.1. Az Engedélyes jelen engedély alapján a melléklet táblázatában foglalt település településrészén a saját, és/vagy az üzemeltetésébe adott létesítménnyel jogosult és köteles távhőt szolgáltatni. Az engedély át nem ruházható. A távhőszolgáltató létesítmény működtetése és fejlesztése a távhőszolgáltató feladata.
- I.1.2. Az Engedélyes a távhőszolgáltató létesítményt a távhőszolgáltatásról szóló 2005. évi XVIII. törvényben (a továbbiakban: Tszt.), valamint az Engedélyben foglaltaknak megfelelően köteles mindaddig működtetni, amíg az adott területen a települési önkormányzat képviselő testülete által meghatározott ellátási kötelezettsége fennáll.
- I.1.3. Az Engedélyes - ha a távhőt részben vagy egészben távhőtermelőtől vásárolja - köteles a távhőszolgáltatás biztonságos és folyamatos ellátása érdekében a távhőtermelővel együttműködni.
- I.1.4. Az Engedélyes köteles a folyamatos és biztonságos szolgáltatáshoz szükséges üzemeltetési és fenntartási feladatokat ellátni.
- I.1.5. Az Engedélyes köteles a távhővezeték-hálózatot üzemképes állapotban tartani, a karbantartási, javítási, felújítási munkákat, fejlesztéseket időben elvégezni, a berendezések terv szerinti üzemeltetéséhez szükséges egyéb műszaki feltételeket biztosítani, valamint a szükséges készletekről és tartozékokról gondoskodni.
- I.1.6. Az Engedélyes köteles az új vagy növekvő igények kielégítésére - a Tszt-ben részletezett feltételek mellett - a szükséges fejlesztéseket elvégezni.
- I.1.7. Amennyiben az Engedélyes az engedélyköteles tevékenységének egyes elemeit más személyei kívánja végeztetni, erről előzetesen, írásban tájékoztatni köteles a Hivatalt. Ebben a tájékoztatóban az Engedélyes köteles településrészenként lebontva konkrétan megjelölni a kiszervezéssel érintett tevékenységek körét. Kiszervezés esetén az Engedélyes úgy felel jogszabályban vagy az engedélyben meghatározott kötelezettségei teljesítéséért, mintha az adott tevékenységet maga végezné.
- I.1.8. Az Engedélyes köteles olyan áttekinthető elszámolási, könyvelési, nyilvántartási rendszert vezetni, melyben a távhőszolgáltatói tevékenysége más tevékenységtől - ideértve a távhőtermelő tevékenység költségeit is - elkülöníthető és nyomon követhető.
- I.1.9. Az Engedélyes köteles a Hivatal részére rendszeresen, illetve esetenként információkat és adatokat szolgáltatni, amelyek körét, formáját és az adatszolgáltatás határidejét a Hivatal határozza meg.
- I.1.10. Az Engedélyes köteles a fogyasztói kört érintő, az ellátás biztonságát veszélyeztető eseményről a Hivatalt felszólítás nélkül és haladéktalanul tájékoztatni, valamint az ellátás biztonságát súlyosan sértő esemény bekövetkeztétől számított 15 napon belül írásban az eseményt leíró és értékelő jelentést tenni.
- I.1.11. Az Engedélyes köteles bármely olyan körülmény vagy esemény bekövetkeztéről - annak tudomására jutásától számított 8 napon belül - a Hivatalt értesíteni, amely a Tszt. alapján az engedély visszavonását eredményezheti.

- 1.1.12. Az Engedélyes köteles jelen engedély tartalmát érintő bármely tervezett változáshoz, annak bekövetkezése előtt 3 hónappal a Hivataltól jelen engedély módosítását kérni.
- 1.1.13. Az Engedélyes köteles jelen engedély tartalmát érintő előre nem tervezhető bármely bekövetkezett változásról a Hivatalt haladéktalanul írásban értesíteni, és a jelen engedély módosítását kérni.
- 1.1.14. A távhőszolgáltató tevékenység tervezett megszüntetése előtt legalább egy évvel az Engedélyes köteles a megszüntetésre engedélyt kérni a Hivataltól, az érintett települési önkormányzat egyetértő határozatának csatolásával.
- 1.1.15. Az Engedélyes a Tszt.-ben és annak felhatalmazása alapján kiadott jogszabályokban, valamint az Engedélyben foglaltak szerint végezheti tevékenységét, jogokat gyakorolhat és kötelezettségek terhelik. Az Engedélyben meghatározott kötelezettségek nem érintik az Engedélyes jogszabályban meghatározott egyéb kötelezettségeit.

## 1.2. Környezetvédelmi feltételek és garanciális kötelezettségek

Az Engedélyes köteles betartani a környezetvédelmi, természetvédelmi és vízügyi jogszabályokban foglalt és az illetékes környezetvédelmi, természetvédelmi és vízügyi hatóság által meghatározott kötelezettségeket, különösen a működése során és annak megszűnte után fennálló (rekultivációs, kármentesítési, tájrendezési, veszélyes-, nem veszélyes- és települési hulladék-kezelési) és egyéb kötelezettségeit, továbbá azok teljesítését szolgáló pénzügyi fedezet meglétére, képzésére vonatkozó szabályokat.

## 1.3. A vonatkozó jogszabályokban és az engedélyben előírt követelmények ellenőrzése

A Hivatal ellenőrzési feladatainak teljesítése érdekében, annak mértékéig jogosult az Engedélyestől rendszeres és eseti információt kérni, az engedélyhez kötött tevékenységgel kapcsolatos iratokba betekinteni, azokról másolatot, kivonatot készíteni, ideértve az üzleti titkot tartalmazó iratokat is.

## 1.4. Jogkövetkezmények az előírt követelmények be nem tartása esetén

A Tszt. és a felhatalmazása alapján kiadott jogszabályokban és az Engedélyben foglalt előírások megszegése esetén a Hivatal a Tszt.-ben meghatározott jogkövetkezményeket alkalmazhatja. Ezen pont szerinti kötelezettség megszegésének minősül, ha az Engedélyes az Engedélyben és a Hivatal más határozataiban meghatározott dokumentumokat, adatszolgáltatásokat nem az előírt határidőre, formában, vagy tartalommal nyújtja be a Hivatalnak.

## 1.5. Melléklet

A jelen Engedély melléklete

**(Az Engedélyes főbb adatai)**

az Engedély rendelkező részének elválaszthatatlan részét képezi.

## I.6. Díjak

Az Engedélyesnek a Magyar Energia Hivatal igazgatási szolgáltatási díjainak mértékéről, valamint az igazgatási szolgáltatási és felügyeleti díj fizetésének szabályairól szóló 91/2007. (XI. 20.) GKM rendelet (a továbbiakban: Díjrendelet) szerinti igazgatási szolgáltatási díjat nem kellett megfizetnie. Az Engedélyes az illetékekről szóló 1990. évi XCIII. törvény (a továbbiakban: Itv.) 29. § (1) bekezdés szerinti általános tételű eljárási illetéket megfizette.

A Hivatalnak egyéb eljárási költség megtérítéséről nem kellett döntenie, mert az eljárás során ilyen költség nem merült fel.

## II. Jogorvoslat

A határozat ellen bírósági felülvizsgálatnak van helye a közléstől (kézbesítéstől) számított 30 (harminc) napon belül, a keresetet a Fővárosi Törvényszéknek címezve a Hivatalhoz kell benyújtani. A keresetnek a végrehajtásra halasztó hatálya nincs. A közigazgatási ügyekben eljáró bíróság a pert tárgyaláson kívül bírálja el, tárgyalás tartását az ügyfél keresetlevélben kérheti. A közigazgatási ügyekben eljáró bíróság - az ügy érdemére ki nem ható eljárási szabály megsértésének kivételével - jogszabálysértés megállapítása esetén a közigazgatási döntést hatályon kívül helyezi, és szükség esetén a hatóságot új eljárásra kötelezi, vagy a határozatot megváltoztatja.

## III. Az engedély időbeli hatálya és vegyes rendelkezések

- a) Az engedély határozatlan ideig hatályos.
- b) A Hivatal intőzkedik a határozatnak a Hivatal honlapján történő közzétételéről.
- c) Az Engedélyes a Tszt. 5. § (2) bekezdésben meghatározott mértékű felügyeleti díjat köteles a határozat jogerőre emelkedését követő harmincadik munkanapig a Hivatal részére - a Díjrendelet 4. § (2) bekezdésében előírtak figyelembevételével - megfizetni.

## INDOKOLÁS

Az Engedélyes 2011. november 24-én kelt és 2011. november 28-án érkeztetett beadványában - a Tszt. 16. §-a alapján - távhőszolgáltatói működési engedély iránti kérelmet nyújtott be a Hivatalhoz.

Az Engedélyes a 2011. december 15-én érkeztetett beadványában a kérelmét kiegészítette, pontosította.

A Hivatal az Engedélyes kérelmét, valamint a kérelem alátámasztásául szolgáló iratokat, továbbá a kiegészítésként beadott iratokat megvizsgálta, és a lefolytatott engedélyezési eljárás keretében megállapította, hogy az Engedélyes megfelelt a Tszt.-ben és a Tszt.-Vhr.-ben foglaltaknak, ezért a rendelkező részben foglaltak szerint határozott.

E határozatot a Hivatal a Tszt. 4. § (1) bekezdés a) pontjában foglalt hatáskörében eljárva adta ki. E határozat a Tszt. 16. §-ában és 17. §-ában, a Tszt.-Vhr. 7. §-ában, valamint az Itv. 29. § (1) bekezdésében foglalt rendelkezéseken alapul.

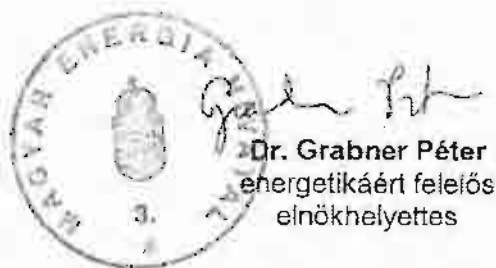
Az Engedélyes év közben kapott távhőszolgáltatói működési engedélyt, ezért a Hivatal a rendelkező rész III. c) pontjában kötelezte a felügyeleti díj időarányos, 2012. tárgyévre vonatkozó, egyösszegű befizetésére.

Az eljárási költségről a közigazgatási hatósági eljárás és szolgáltatás általános szabályairól szóló 2004. évi CXL. törvény (a továbbiakban: Ket.) 72. § (1) bekezdés d) pont dd)-de) alpontjai és 158. § (1) bekezdése alapján kellett rendelkezni.

A Ket.100. § (1) bekezdés d) pontja a Hivatali határozatával szemben kizárja a fellebbezést, a Ket. 100. § (2) bekezdése és a Ket. 109. § (3) bekezdése a határozat bírósági felülvizsgálatát teszi lehetővé. A keresetindítás határideje a Ket. 109. § (1) bekezdésén alapszik. A tárgyalás tartására vonatkozó tájékoztatást a Hivatali a Ket. 72. § (1) bekezdés d) pont da) alpontja és a polgári perrendtartásról szóló 1952. évi III. törvény 338. § (1) és (2) bekezdései alapján adta meg.

E határozat közzétételére a Tszt.-Vhr. 8. §-a alapján kerül sor.

Budapest, 2012. február 13.



Dr. Grabner Péter  
energetikáért felelős  
elnökhelyettes

*Kapják:*

1./ Engedélyes	1 példány
2./ Hivatal, Távhő-felügyeleti és -szabályozási Osztály	1 példány
3./ Hivatal, Statisztikai és Informatikai Osztály	1 példány
4./ Hivatal, irattár	1 példány

Melléklet

Az Engedélyes főbb adatai

Társaságra vonatkozó adatok

Szám	Megnevezés	Mérték-egység	Adatok
1.	A kérelmező neve		TiszaSzolg 2004 Közszolgáltató, Vagyonkezelő és Gazdaságfejlesztő Korlátolt Felelősségű Társaság
2.	A kérelmező rövid neve		TiszaSzolg 2004 Kft
3.	A kérelmező székhelye		3580 Tiszaújváros, Tisza út 2/A
4.	Alapító okirat kelte		1993.01.01.
5.	A kérelmező cégjegyzék száma		05-09-002486
6.	Cégbejegyzés dátuma		2004. 06. 30.
7.	A kérelmező cégformája		Korlátolt Felelősségű Társaság
8.	A kérelmező adószáma		11064686-2-05
9.	A kérelmező alaptőke	MFt	5221
10.	A kérelmező összes befektetett eszköze az engedély benyújtásakor	MFt	5595
11.	A kérelmező fő tevékenysége		Víztermelés, -kezelés, -ellátás
12.	A kérelmező egyéb tevékenységei		Gőz- melegvízellátás
13.	A távhőszolgáltatási tevékenység kezdete a kérelemmel érintett településen	év,hó,nap	1967. szeptember 15.
14.	A kérelemmel érintett település neve		Tiszaújváros
15.	A kérelemmel érintett területi egységek megnevezése (felsorolás)		Tiszaújváros - belváros
16.	Az ellátási terület egyéb adatai		
17.	A kérelemmel érintett távhőrendszerek felsorolása, megnevezése		Tiszaújváros városi távhőrendszer
18.	Távhőtermelő neve		Tisza-Therm Kft., Tiszaújváros